



SUPORE
TÉCNICO



GARANTIA



Styrka 310

MOTORIZAÇÃO TELESCÓPICA PARA PORTÃO DE 2 FOLHAS

Ref. 114170

PT



24 V



PORTÃO
FOLHA



2,20 M
POR FOLHA



2,20 M
MÁXIMO



150 KG
POR FOLHA



COMPATÍVEL
COM TODOS OS TIPOS
DE PORTÕES VAZADOS



OPÇÃO
SOLAR



OPÇÃO
COMPATÍVEL
SMARTPHONE



OPÇÃO
FOTOCÉLULAS

ÍNDICE

A - INSTRUÇÕES DE SEGURANÇA

| | |
|------------------------------|----|
| 1 - PRECAUÇÕES DE UTILIZAÇÃO | 04 |
| 2 - PRECAUÇÕES DE INSTALAÇÃO | 04 |
| 3 - CONSERVAÇÃO E LIMPEZA | 05 |
| 4 - RECICLAGEM | 05 |

B - DESCRIÇÃO DO PRODUTO

| | |
|---|----|
| 1 - CONTEÚDO DO KIT | 06 |
| 2 - MATERIAL NECESSÁRIO (NÃO FORNECIDO) | 06 |

C - INSTALAÇÃO

| | |
|---|----|
| 1 - ANÁLISE DOS RISCOS | 07 |
| 1.1 - Regulamentação | 07 |
| 1.2 - Especificações do portão a motorizar | 07 |
| 1.3 - Controlos de segurança do portão | 07 |
| 1.4 - Regras de segurança | 08 |
| 2 - ELIMINAÇÃO DOS RISCOS | 08 |
| 3 - COLOCAÇÃO DOS MOTORES | 09 |
| 4 - COLOCAÇÃO DO PAINEL DE CONTROLO | 15 |
| 5 - COLOCAÇÃO DA LUZ INTERMITENTE | 15 |
| 6 - COLOCAÇÃO DO CONJUNTO DE FOTOCÉLULAS (OPCIONAL) | 16 |

| | |
|---|----|
| 7 - LIGAÇÕES | 18 |
| 7.1 - A alimentação principal | 19 |
| 7.2 - Os motores telescópicos | 20 |
| 7.3 - A luz intermitente | 20 |
| 7.4 - As fotocélulas (opcional) | 21 |
| 7.5 - Os órgãos de comando (opcional) | 21 |
| 7.6 - A bateria de emergência (opcional) | 22 |
| 7.7 - O kit de alimentação solar (opcional) | 22 |

D - COLOCAÇÃO EM FUNCIONAMENTO

| | |
|--|----|
| 1 - INTERFACE DE DEFINIÇÕES | 23 |
| 2 - DEFINIÇÕES SIMPLES (MENU 1) | 23 |
| 2.1 - Estrutura do menu | 23 |
| 2.1.1 - Menu de definições simples (MENU 1) | 24 |
| 2.2 - Procedimento de alinhamento das fotocélulas (opcional) | 25 |
| 2.3 - Modo de funcionamento | 25 |
| 2.4 - Tempo de temporização | 25 |
| 2.5 - Força dos motores | 26 |
| 2.6 - Velocidade | 26 |
| 2.7 - Automemorização | 26 |
| 2.8 - Programação dos telecomandos | 28 |
| 2.8.1 - Programação através da placa | 28 |
| 2.8.2 - Programação por cópia | 28 |
| 2.8.3 - Eliminação de todos os telecomandos | 29 |



| | |
|--|----|
| 3 - DEFINIÇÕES AVANÇADAS | 29 |
| 3.1 - Acesso às definições avançadas (menus 2 e 3) | 29 |
| 3.2 - Menu de definições avançadas (menu 2) | 30 |
| 3.2.1 - Aceleração | 30 |
| 3.2.2 - Modo fotocélulas | 30 |
| 3.2.3 - Tipo de portão | 31 |
| 3.2.4 - Tolerância dos batentes limitadores | 31 |
| 3.3 - Menu de definições avançadas (menu 3) | 32 |
| 3.3.1 - Retardamento das folhas | 32 |
| 3.3.2 - Tempo de pré-intermitência | 32 |

E - UTILIZAÇÃO

| | |
|--------------------------------------|----|
| 1 - AVISOS | 34 |
| 2 - ABERTURA/FECHO | 34 |
| 3 - TIPO DE COMANDO | 34 |
| 4 - MODOS DE FUNCIONAMENTO | 34 |
| 4.1 - Modo de "fecho semiautomático" | 35 |
| 4.2 - Modo de "fecho automático" | 35 |
| 4.3 - Modo "coletivo" | 35 |
| 5 - FOTOCÉLULAS | 35 |
| 5.1 - Detecção de obstáculos | 36 |
| 6 - MOVIMENTO MANUAL | 36 |
| 7 - ACESSÓRIOS OPCIONAIS | 37 |

F - MANUTENÇÃO E CONSERVAÇÃO

| | |
|--|----|
| 1 - INTERVENÇÃO DE MANUTENÇÃO | 38 |
| 2 - INDICADORES DE FUNCIONAMENTO | 39 |
| 2.1 - Histórico de eventos e códigos de erro | 39 |
| 2.2 - Controlo manual | 41 |
| 2.3 - Reinicialização total | 41 |
| 2.4 - Substituição da pilha do telecomando | 41 |
| 2.5 - Substituição do fusível de alimentação | 42 |

G - INFORMAÇÕES TÉCNICAS E LEGAIS

| | |
|--------------------------------|----|
| 1 - CARACTERÍSTICAS TÉCNICAS | 43 |
| 2 - GARANTIA | 45 |
| 3 - ASSISTÊNCIA E CONSELHOS | 45 |
| 4 - DEVOLUÇÃO DO PRODUTO - SPV | 45 |
| 5 - DECLARAÇÃO DE CONFORMIDADE | 45 |

A - INSTRUÇÕES DE SEGURANÇA

Visando a constante evolução dos nossos produtos, reservamo-nos o direito de efetuar modificações com o intuito de melhorar as suas características técnicas, funcionais ou estéticas.

Este automatismo de portão e o seu manual foram criados para permitir a automatização de um portão em conformidade com as normas europeias em vigor.

AVISO

Instruções importantes de segurança. Um automatismo para portão é um produto que pode provocar danos em bens e ferimentos a pessoas e animais. Para a segurança das pessoas, é importante cumprir estas instruções.

Conserve estas instruções.

1 - PRECAUÇÕES DE UTILIZAÇÃO

- Este aparelho pode ser utilizado por crianças maiores de 8 anos e por pessoas com capacidades físicas, sensoriais ou mentais reduzidas ou sem experiência ou conhecimento se forem corretamente vigiadas ou se lhes forem dadas instruções relativas à utilização do aparelho com toda a segurança e se os riscos a incorrer forem compreendidos. As crianças não devem brincar com o aparelho. A limpeza e a manutenção feitas pelo utilizador não devem ser efetuadas por crianças sem vigilância.
- Este aparelho não deve ser utilizado para outro fim que não o previsto, ou seja, motorizar um portão de uma ou duas folhas para o acesso de veículos. Qualquer outra utilização será considerada perigosa.
- As manobras de abertura e fecho têm de ser obrigatoriamente efetuadas com uma visibilidade perfeita sobre o portão. Nos casos em que o portão se encontre fora do campo de visão do utilizador, a instalação deve ser obrigatoriamente protegida por um dispositivo de segurança, por exemplo, uma fotocélula, e o funcionamento desta deve ser controlado semestralmente.
- Todos os potenciais utilizadores deverão ser instruídos sobre a utilização do automatismo, devendo para isso ler este manual. É obrigatório garantir que ninguém não formado (crianças) possa colocar o portão em funcionamento.
- Antes de colocar o portão em movimento,

certifique-se de que ninguém está na zona de deslocação do portão.

- Não deixe as crianças brincar com os dispositivos de controlo do portão. Mantenha os telecomandos fora do alcance das crianças.
- Evite que qualquer obstáculo natural (ramos, pedras, ervas altas, etc.) possa impedir o movimento do portão.
- Não acione manualmente o portão se o mecanismo de motorização não estiver desengrenado do portão.

A empresa Avidsen não poderá ser responsabilizada por uma utilização não conforme às instruções deste manual e que resulte em danos.

2 - PRECAUÇÕES DE INSTALAÇÃO

- Leia este manual na íntegra antes de dar início à instalação.
- A instalação da alimentação elétrica do automatismo deve cumprir as normas em vigor (NF C 15-100) e deve ser feita por pessoal qualificado.
- A rede elétrica de 230 V CA deve estar protegida por um disjuntor adaptado e em conformidade com as normas em vigor.
- Todas as ligações elétricas devem ser efetuadas com a alimentação elétrica desligada (disjuntor de proteção na posição OFF) e a bateria desconectada.
- Durante a instalação, certifique-se de que são evitados ou assinalados esmagamentos e cortes entre as partes móveis do portão motorizado e as partes fixas envolventes devido ao movimento de abertura/fecho.
- O mecanismo de motorização deve ser instalado num portão que cumpra as especificações indicadas neste manual.
- O portão motorizado não deve ser instalado num ambiente explosivo (presença de gás, gases inflamáveis).
- O instalador deve garantir que a faixa de temperatura marcada na motorização é adequada para a localização.
- O fio que serve de antena deve permanecer no interior do painel eletrónico.
- É estritamente proibido modificar qualquer um dos elementos fornecidos neste kit, bem como utilizar componentes adicionais não previstos neste manual.
- Durante a instalação, mas sobretudo durante

o ajuste do automatismo, é indispensável garantir que ninguém, incluindo o instalador, se encontra na zona de movimento do portão no início e durante todo o período de ajuste.

- A luz intermitente é um elemento de segurança indispensável.
- Se a instalação não corresponder a um dos casos indicados neste manual, é imperativo contactar-nos para que possamos fornecer todos os elementos necessários para uma instalação correta sem risco de danos.
- Após a instalação, certifique-se de que o mecanismo está devidamente configurado e de que os sistemas de proteção funcionam corretamente.
- Não deixe as crianças brincar com os dispositivos de controlo fixos. Coloque os dispositivos de telecomando fora do alcance de crianças.

A empresa Avidsen não poderá ser responsabilizada em caso de danos se a instalação não for efetuada conforme as instruções deste manual.

3 - CONSERVAÇÃO E LIMPEZA

- É imperativo ler atentamente todas as instruções fornecidas neste manual antes de efetuar trabalhos no portão motorizado.
- Desligue a alimentação durante as operações de limpeza e outras operações de manutenção, se o aparelho for comandado automaticamente.
- Qualquer alteração técnica, eletrónica ou mecânica do automatismo deverá ser efetuada de acordo com o nosso serviço técnico, caso contrário, a garantia será imediatamente anulada.
- Em caso de avaria, a peça avariada deverá ser substituída por uma peça de origem e nunca por outra.
- Verifique frequentemente a instalação para identificar eventuais defeitos no portão ou na motorização (consulte o capítulo relativo à manutenção).
- Não limpe o produto com substâncias abrasivas ou corrosivas.
- Utilize um pano macio ligeiramente humedecido.
- Não pulverize com aerossóis, pois pode danificar o interior do produto.
- Não limpe com um limpador de alta pressão.

4 - RECICLAGEM



É proibido eliminar as pilhas usadas em caixotes do lixo normais. As pilhas e as baterias com substâncias nocivas estão marcadas com os símbolos da imagem ao lado, que remetem para a proibição da sua eliminação em caixotes do lixo normais. As designações dos metais pesados correspondentes são as seguintes: Cd = cádmio, Hg = mercúrio, Pb = chumbo.

Pode depositar estas pilhas/baterias usadas em centros de recolha de resíduos municipais (centros de triagem

de materiais recicláveis) que têm a obrigação de os recolher. Não deixe pilhas/pilhas-botão/baterias ao alcance das crianças; conserve-as num local que lhes seja inacessível. Existe o risco de as mesmas serem engolidas por crianças ou animais domésticos. Perigo de morte! Se tal acontecer, consulte imediatamente

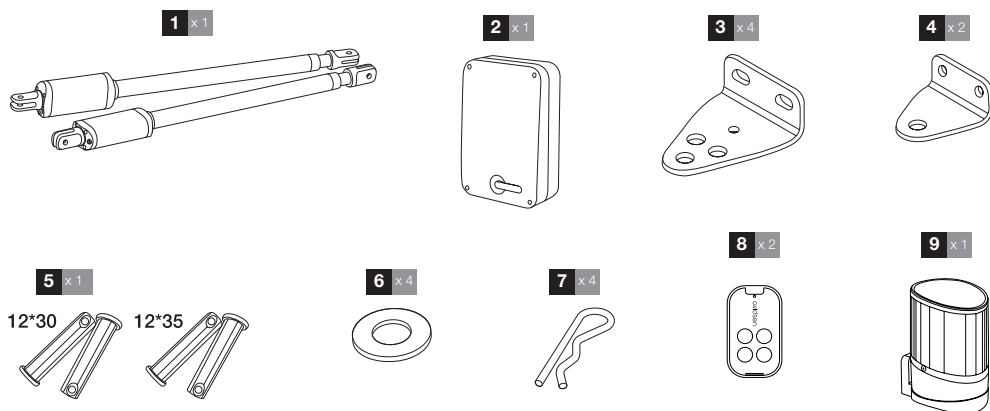
um médico ou dirija-se ao hospital. Tenha cuidado para não provocar curtos-circuitos com as pilhas. Estas não são recarregáveis e não devem ser atiradas para o fogo. Risco de explosão!



Este logótipo significa que os aparelhos inutilizados não devem ser eliminados em conjunto com o lixo doméstico. As substâncias perigosas que é habitual conterem podem ser nocivas para a saúde e o ambiente. Peça ao seu fornecedor que recolha estes dispositivos, ou utilize os meios de recolha seletiva disponibilizados pela sua autarquia.

B - DESCRIÇÃO DO PRODUTO

1 - CONTEÚDO DO KIT

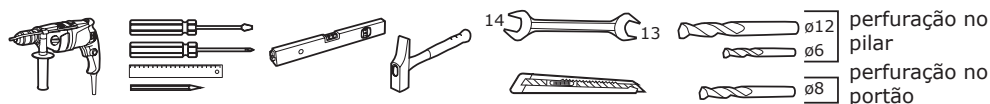


| | |
|----------|-------------------------------|
| 1 | Motores telescópicos 24 V |
| 2 | Painel de controlo |
| 3 | Lingueta de fixação ao pilar |
| 4 | Lingueta de fixação ao portão |
| 5 | Eixos furados |

| | |
|----------|------------------|
| 6 | Espaçador |
| 7 | Cavilha elástica |
| 8 | Telecomando |
| 9 | Luz intermitente |

2 - MATERIAL NECESSÁRIO (NÃO FORNECIDO)

As ferramentas e ferragens necessárias para a instalação devem estar em boas condições e em conformidade com as normas de segurança em vigor.



| | | | | |
|---|---|---|--|--|
| <p>luz intermitente</p> <p>3 m de cabo 2 x 0,5 mm²</p> | <p>motor</p> <p>10 m de cabo 2 x 1,5 mm²</p> | <p>fixação ao pilar: - painel eletrónico - luz intermitente</p> <p>Ø6 Ø4 Ø6</p> <p>Ø6 x4 Ø4 x4</p> | <p>fixação das linguetas aos pilares:</p> <p>Ø12 Ø12x150 Ø8x150 Ø12</p> <p>Ø12 x6 Ø8 x6</p> | <p>fixation des pattes sur le portail :</p> <p>Choisir un système vis/ écrous adapté à l'épaisseur du portail. Il y a 4 points de fixation</p> |
|---|---|---|--|--|

1 - ANÁLISE DOS RISCOS

1.1 - Regulamentação

A instalação de um portão motorizado, ou de uma motorização, num portão existente, no âmbito de uma utilização de natureza "residencial", deve ser realizada em conformidade com o Regulamento (UE) n.º 305/2011 relativo aos produtos de construção.

A norma de referência utilizada para verificar esta conformidade é a norma EN 13241-1, que faz referência a várias normas, entre as quais a EN 12445 e a EN 12453, que especificam os métodos e componentes para a instalação segura do portão motorizado de forma a reduzir ou eliminar totalmente os perigos para as pessoas.

O responsável pela instalação deve dar formação ao utilizador final relativamente ao bom funcionamento do portão motorizado e este deverá, com a ajuda deste guia, dar formação a todas as outras pessoas que possam utilizar o portão motorizado.

A norma EN 12453 estabelece que a proteção mínima da extremidade principal do portão depende do tipo de utilização e do tipo de controlo utilizado para movimentar o portão. A motorização de portão é um sistema de controlo por impulsos, ou seja, a simples pressão de um dos órgãos de comando (telecomando, seletor de chave, etc.) permite movimentar o portão.

Esta motorização de portão está equipada com um limitador de potência que cumpre os requisitos do anexo A da norma EN 12453 no âmbito de uma utilização com um portão em conformidade com as especificações estabelecidas neste capítulo. As especificações da norma EN12453 permitem, assim, os 3 casos de utilização e os níveis de proteção mínima seguintes:

- **Acionamento por impulso com o portão visível**

Nível de proteção mínima: Apenas limitador de potência.

- **Acionamento por impulso com o portão não visível**

Nível de proteção mínima: Limitador de potência e 2 pares de fotocélulas para proteger a abertura e o fecho do portão.

- **Controlo automático (fecho automático)**

Nível de proteção mínima: Limitador de potência e um par de fotocélulas para proteger o fecho automático.

A luz intermitente é um elemento de segurança indispensável.

Os dispositivos de segurança devem ser inspecionados de seis em seis meses para confirmar que estão a funcionar corretamente.

1.2 - Especificações do portão a motorizar

Esta motorização pode automatizar portões com folhas até **2,50 m** de largura, **2,20 m** de altura e que pesam até **150 kg**.

Estas dimensões e pesos máximos são fornecidos a um portão do tipo aberto e para uma utilização em regiões pouco ventosas. Em caso de uma utilização numa região em que a velocidade do vento atinge valores altos, é necessário reduzir os valores máximos anteriormente dados ao portão a motorizar.

1.3 - Controlos de segurança do portão

O portão motorizado está estritamente reservado a uma utilização residencial. O portão não deve ser instalado num ambiente explosivo ou corrosivo (presença de gás, gases inflamáveis, vapores ou poeiras).

O portão não deve ser equipado com sistemas de bloqueio (trincos, fechaduras, cadeados, etc.).

As dobradiças do portão têm de estar obrigatoriamente no mesmo eixo e este tem de estar obrigatoriamente na vertical. Os pilares que suportam o portão devem ser suficientemente robustos e estáveis para não dobrar (ou quebrar) com o peso do portão. Sem o mecanismo de motorização, o portão deve estar em boas condições mecânicas, corretamente alinhado e deve abrir e fechar sem fricção nem resistência. É aconselhável lubrificar as dobradiças. Certifique-se de que os pontos de fixação dos diferentes elementos estão posicionados em locais onde não serão sujeitos a impactos e de que as superfícies são suficientemente sólidas. Certifique-se de que o portão não possui nenhuma parte saliente na sua estrutura. O batente limitador central e os laterais devem estar corretamente fixos para não cederem sob a força exercida pelo portão motorizado. Se a instalação não corresponder a um dos casos indicados neste guia, contacte-nos para que possamos dar todos os elementos necessários à boa instalação sem risco de danos.

A motorização não pode ser utilizada com uma parte acionada que incorpora uma porta.

1.4 Regras de segurança

O movimento real de um portão pode criar situações perigosas para pessoas, mercadorias e veículos que se encontrem nas imediações e que, devido à sua natureza, nem sempre podem ser evitadas devido à conceção do produto.

Os eventuais riscos dependem das condições do portão, da forma como este é utilizado e do local de instalação.

Após ter verificado que o portão a motorizar cumpre os requisitos indicados neste capítulo e antes de proceder à instalação, é imperativo analisar os riscos da instalação de modo a eliminar todas as situações perigosas ou assinalá-las caso não possam ser eliminadas.

2 - ELIMINAÇÃO DOS RISCOS

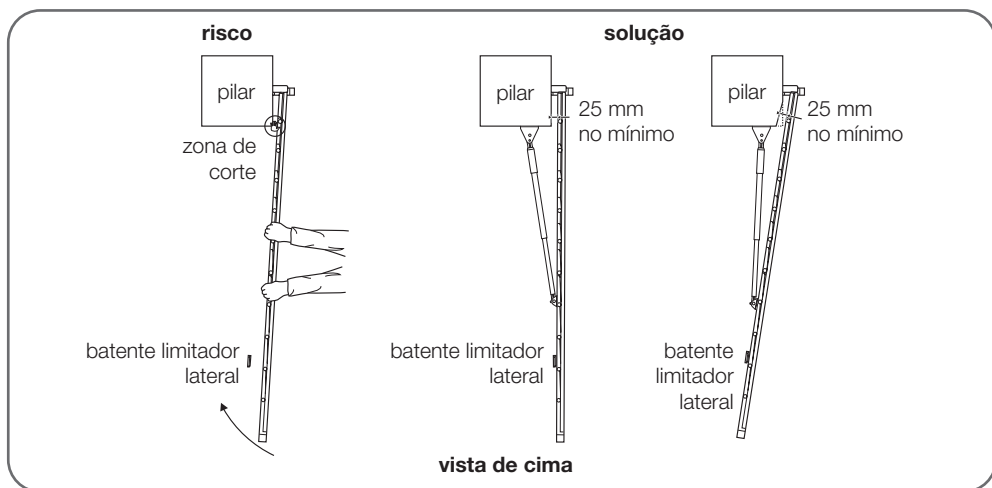
Os riscos provocados por um portão de 2 folhas motorizado, bem como as soluções adaptadas para os eliminar, são os seguintes:

Ao nível das bordas secundárias

Em função da instalação, poderá existir uma zona de corte entre a folha e o canto do pilar.

Neste caso, recomenda-se a eliminação desta zona deixando uma distância útil de 25 mm no mínimo ou seja, posicionando os batentes limitadores laterais de forma conveniente, ou ranhurando o canto dos pilares sem no entanto fragilizá-los, ou os dois se necessário.

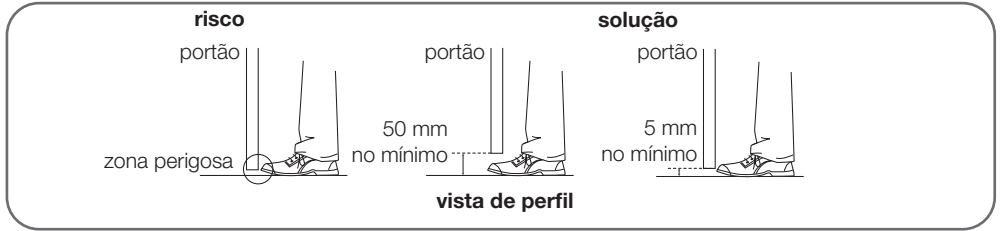
Se não for possível, é necessário assinalar o risco de forma visual.



Ao nível das bordas inferiores

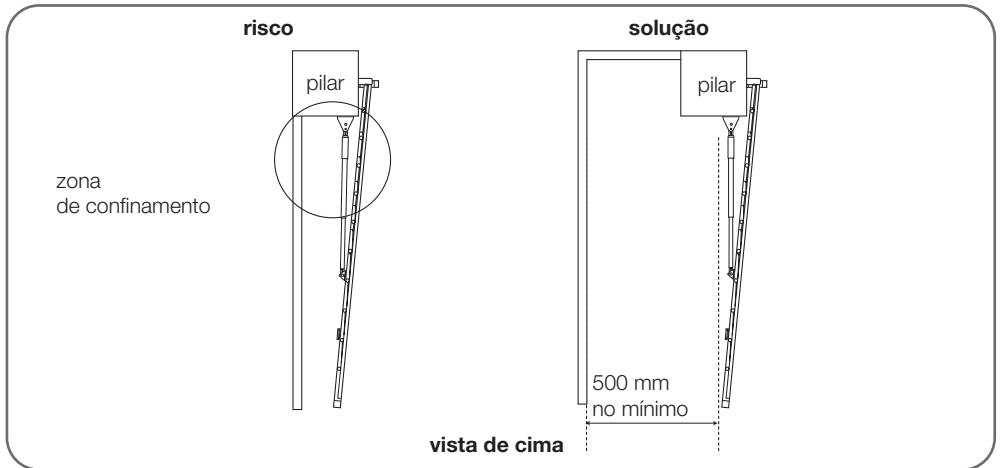
Em função da instalação, poderá existir uma zona perigosa para os arnelhos entre a borda inferior do portão e o chão, como indicado na figura seguinte.

Neste caso, é obrigatório eliminar esta zona deixando uma distância útil de 50 mm (mínimo) ou 5 mm (máximo).



Entre as folhas e as partes fixas situadas na proximidade

Em função da configuração do local onde se encontra o portão motorizado, poderá existir uma zona de confinamento entre as folhas na posição aberta e as partes fixas nas imediações. Com vista a eliminar estas zonas, é obrigatório deixar uma distância de segurança de 500 mm no mínimo entre a parte fixa situada perto das partes móveis do portão motorizado.



PREVENÇÃO DE OUTROS RISCOS

O órgão de manobra de um interruptor sem bloqueio deve estar situado com vista direta da parte movimentada mas afastado das partes móveis. Salvo em caso de funcionamento com chave, este deve estar instalado a uma altura mínima de 1,5 m e não estar acessível ao público.

Após a instalação, assegure-se de que as partes do portão não pisam um passeio ou uma calçada acessíveis ao público.

3 - COLOCAÇÃO DOS MOTORES

A instalação deve ser feita por pessoal qualificado, respeitando todas as indicações fornecidas nos "Avisos legais".

Antes de dar início à instalação, assegure-se de que:

- Os riscos podem ser reduzidos mediante cumprimento das recomendações estabelecidas no capítulo "Análise de riscos".
- A utilização pretendida foi corretamente definida.
- O portão está em conformidade com as especificações definidas no capítulo "Especificações do portão com motorização".

As diferentes etapas da instalação devem ser efetuadas por ordem e em conformidade com as indicações fornecidas.

avidsen

C - INSTALAÇÃO

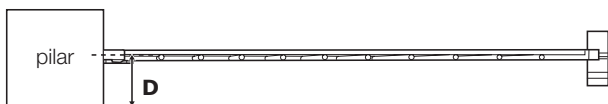
• Os batentes são obrigatórios (não são fornecidos)

Esta motorização de portão é um sistema de motorização autobloqueador. O seu portão de 2 folhas deve estar obrigatoriamente equipado com um batente limitador central e batentes limitadores laterais (não fornecidos).

Os batentes limitadores (centrais e laterais) devem parar o portão sem bloqueá-lo. Ou seja, é necessário eliminar uma eventual fechadura mecânica (ou trinco) e eventual sapata basculante.

A colocação de batentes limitadores laterais depende do ângulo de abertura desejado que depende da distância D (distância entre o eixo a dobradiça e a face interior do pilar).

distância D positiva



vista de cima

distância D negativa

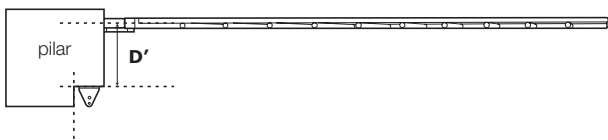


vista de cima

Se a distância D positiva for superior a 190 mm, ou se a distância D for negativa, deverá adaptar a configuração dos seus pilares.

Casos especiais

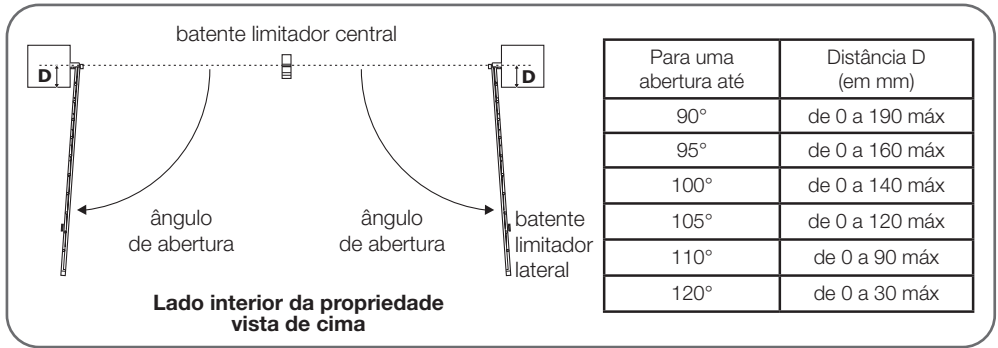
- Se $D > 190$ mm e se a estrutura dos pilares o permitir, deve ranhurar os pilares para que D' seja igual a 190 mm.



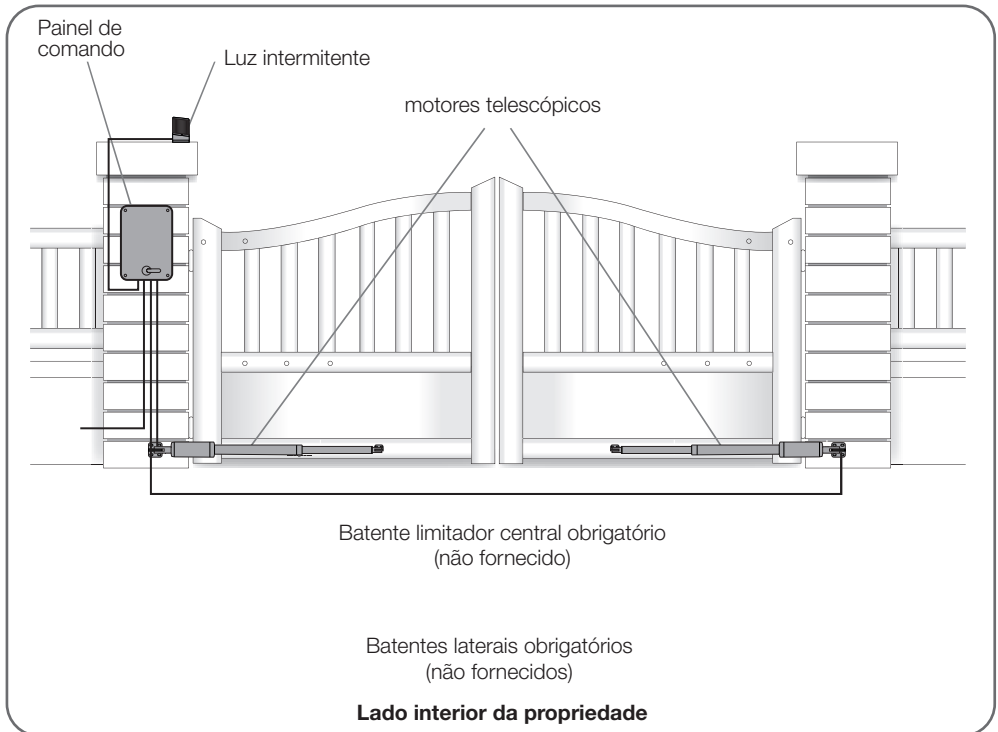
- Se $D < 0$ mm coloque um calço suficientemente grosso para que D' seja igual a 0 mm.



Determine o ângulo de abertura de cada folha em função dos dados da seguinte tabela.
O ângulo de abertura pode ser diferente para cada folha mas nunca deverá ser inferior a 40°.

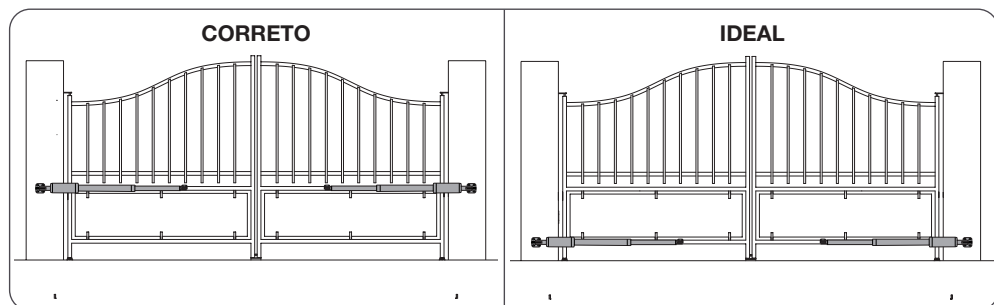


Vista geral



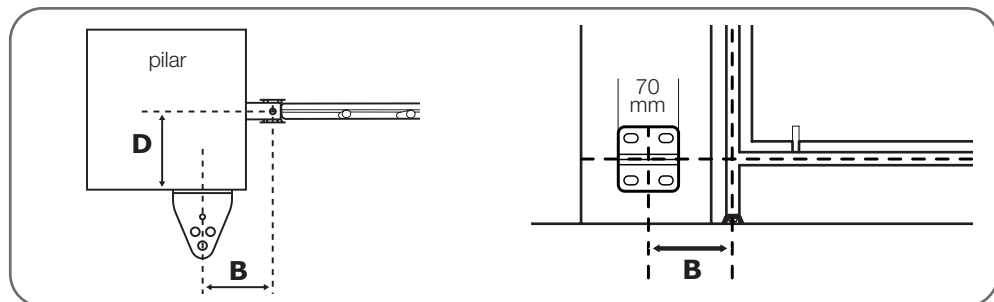
Fixação da lingueta de fixação ao pilar

Fixe os motores sobre uma parte rígida e reforçada do portão (por exemplo, na estrutura ou na barra transversal). Por motivos estéticos e técnicos, aconselha-se a sua fixação o mais baixo possível.

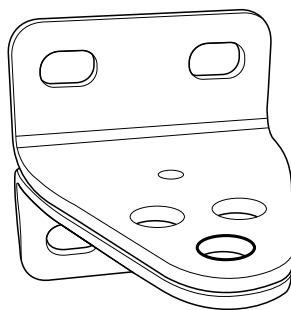


A seguir, verá a colocação do motor da esquerda; para a colocação do motor direito, proceda da mesma forma, respeitando a simetria.

- Meça a distância **D**, em seguida, consulte a tabela para saber qual a distância **B** que lhe permite determinar a posição da lingueta de fixação ao pilar. A tabela indica também o orifício no qual o motor será fixado.
- A altura do centro da lingueta de fixação deve ser a mesma que do centro da coluna do portão à qual o motor será fixado.

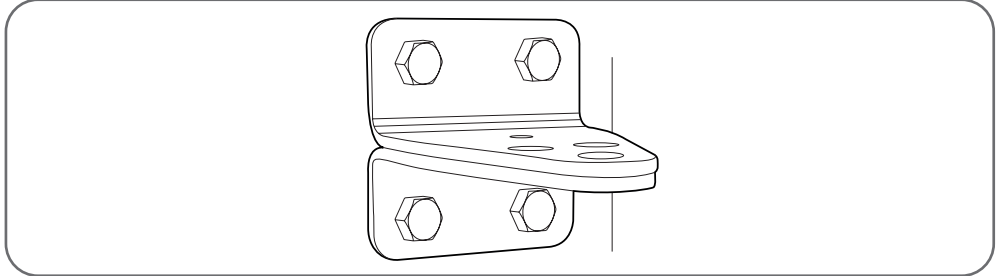


| D (mm) | B (mm) | ângulo máx. (°) |
|--------|--------|-----------------|
| 0 | 220 | 120° |
| 30 | 220 | 120° |
| 60 | 210 | 110° |
| 90 | 190 | 110° |
| 120 | 190 | 105° |
| 140 | 180 | 100° |
| 160 | 170 | 95° |
| 180 | 160 | 90° |
| 190 | 160 | 90° |

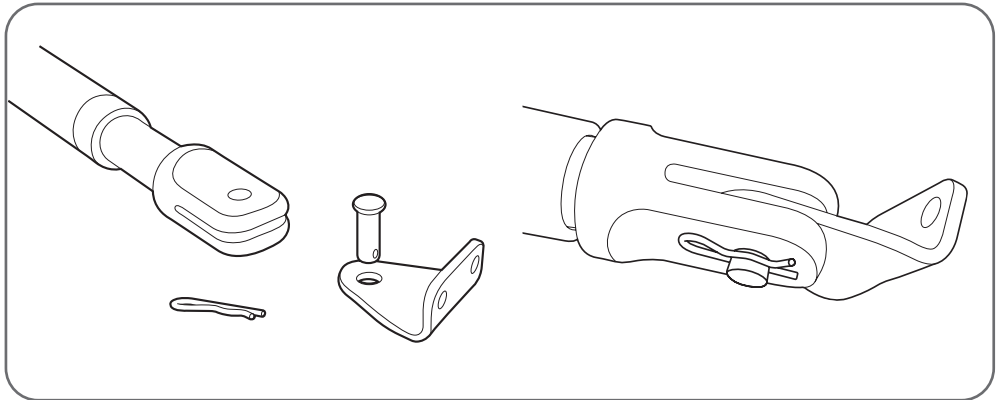


Marque a localização dos furos no pilar, certificando-se de que a lingueta de fixação ao pilar fica encaixada na horizontal. Utilize tira-fundos de 10 ou qualquer outro sistema de fixação adequado ao material do pilar.

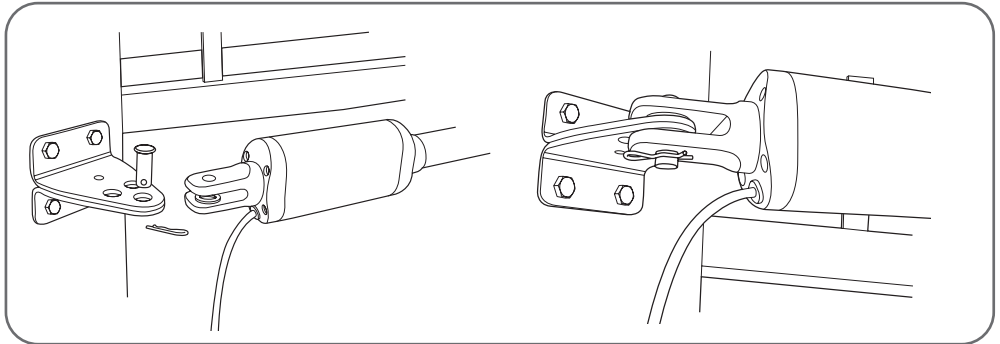
Cuidado, as forças sobre a lingueta de fixação serão elevadas quando a motorização estiver em funcionamento. Recomendamos a aplicação de hastes roscadas de, pelo menos, 15 cm de comprimento. Se o pilar for de metal, recomendamos soldar ou fazer atravessar as hastes roscadas para as fixar com porcas autobloqueadoras. Consulte um profissional em caso de dúvida.



Montagem da lingueta do portão no motor



Montagem do motor na lingueta do pilar



Cuidado: o motor deve ser rodado para que o fio fique em baixo
Não esquecer de adicionar os espaçadores de um lado e do outro de cada fixação.

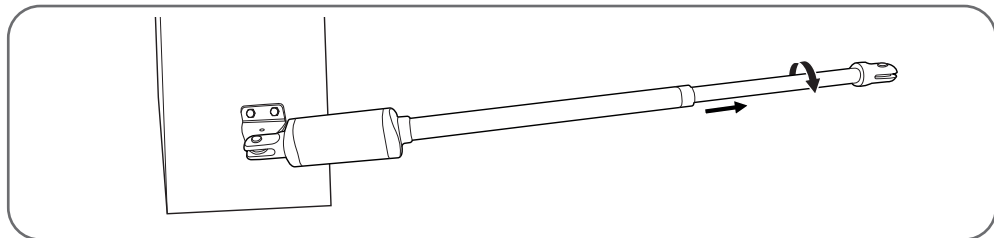
avidsen

C - INSTALAÇÃO

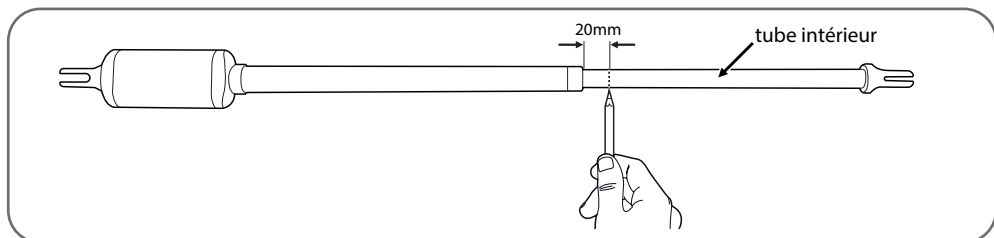
Colocação da lingueta no portão

Para colocar o motor no portão, é necessário que a haste do motor esteja recolhida 20 mm relativamente à sua posição totalmente estendida. **Se esta distância não for escrupulosamente respeitada, poderão ocorrer problemas de funcionamento nos motores que não estão cobertos pela garantia do produto.**

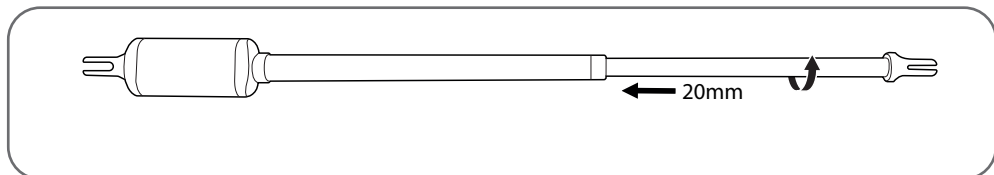
- Desaparafuse a haste do motor à mão para a estender até ao fim.



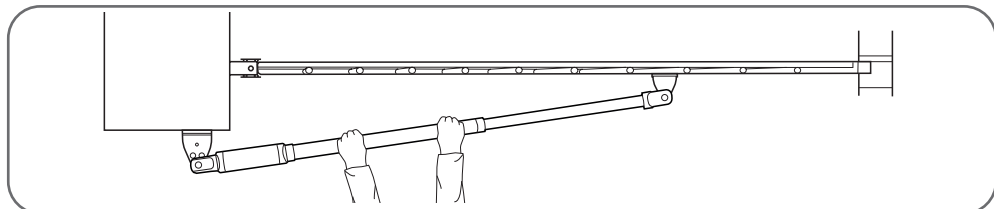
- Faça uma marca no tubo interior a 20 mm do tubo exterior como indicado no desenho abaixo:



- Volte a aparafusar o tubo interior em 20 mm utilizando a marca de referência anterior; faça entrar o tubo até a marca desaparecer, mas não mais do que isso.



- Feche o portão e encoste a lingueta de fixação à barra transversal do portão certificando-se de que o motor está **na horizontal**, em seguida marque o local dos dois furos que vai fazer no portão.



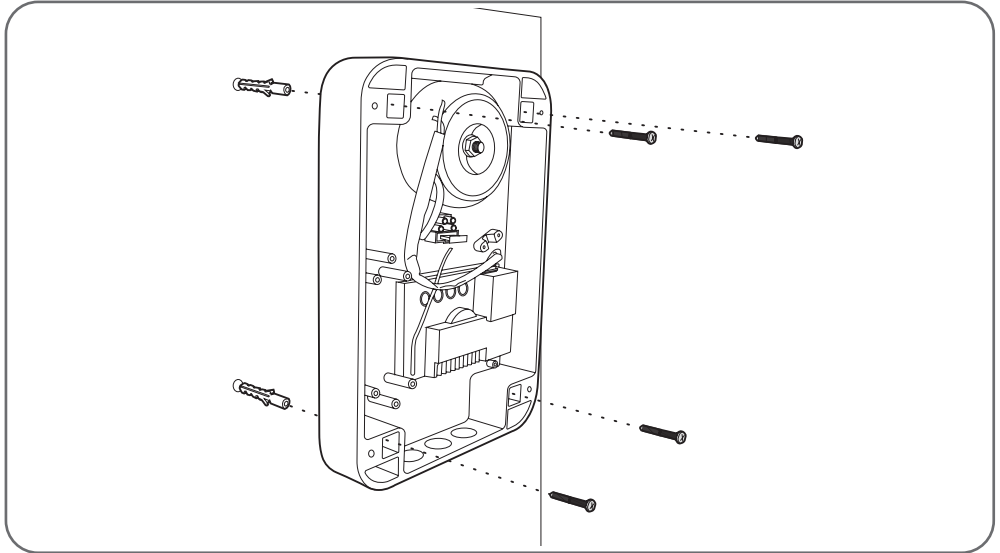
Depois de fazer os furos, desmonte a lingueta de fixação do portal do motor retirando a cavilha. Fixe a lingueta ao portão utilizando, de preferência, parafusos passantes.

- Volte a montar o motor e a lingueta de fixação do portão.

4 - COLOCAÇÃO DO PAINEL DE CONTROLO

O painel de controlo deve ser fixado ao pilar onde chega a alimentação de 230 V CA.

- Para garantir o bom funcionamento da motorização, o comprimento dos cabos dos motores não deve ultrapassar os 8 m por motor. Os cabos devem ter uma secção com 1,5 mm, mínimo. Por conseguinte, o painel de controlo deve ser fixado a menos de 6 m de cada motor.
- Coloque e fixe o painel de controlo na localização definida com a ajuda de 4 parafusos e buchas.

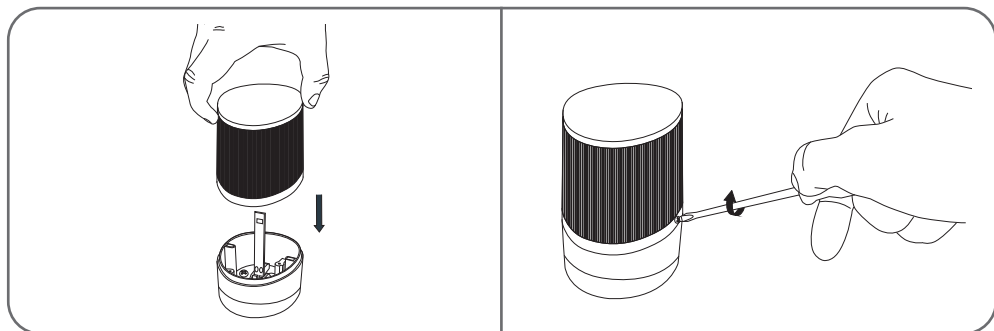
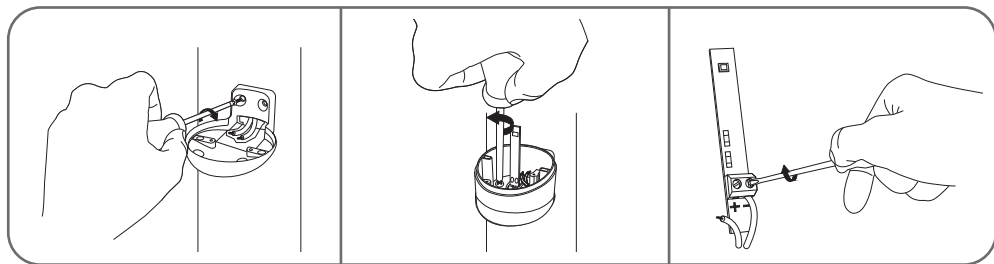
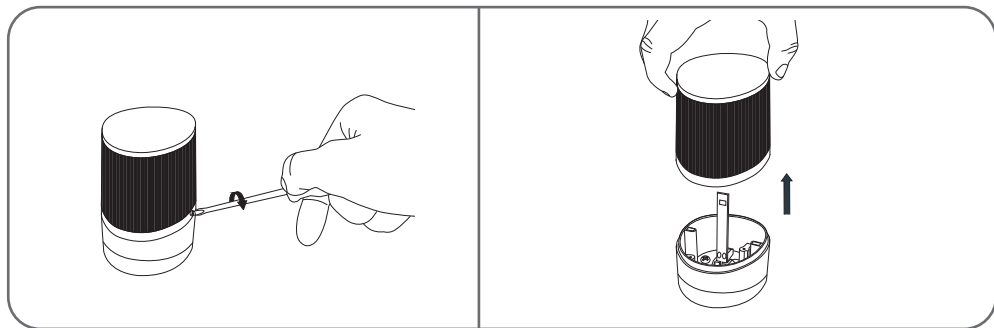


5 - COLOCAÇÃO DA LUZ INTERMITENTE

A luz intermitente deve ser colocada em cima do pilar sobre o qual se encontra fixado o painel de controlo, devendo ser visível tanto do interior como do exterior. Utilizar apenas a luz fornecida no kit (24 V - 2 W).

A luz intermitente pode ser fixada no muro com ou sem suporte.

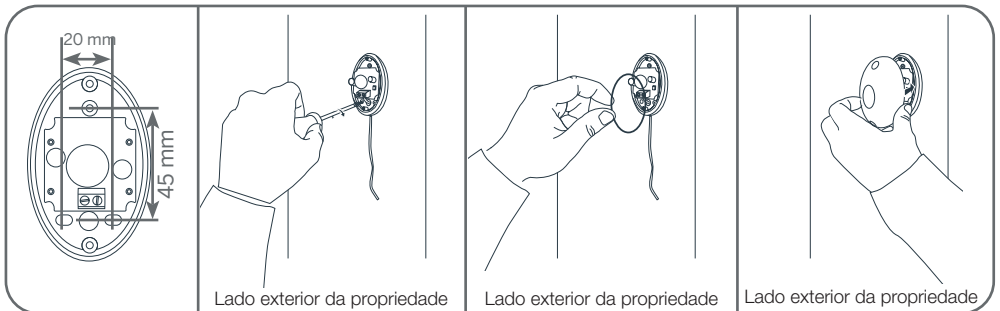
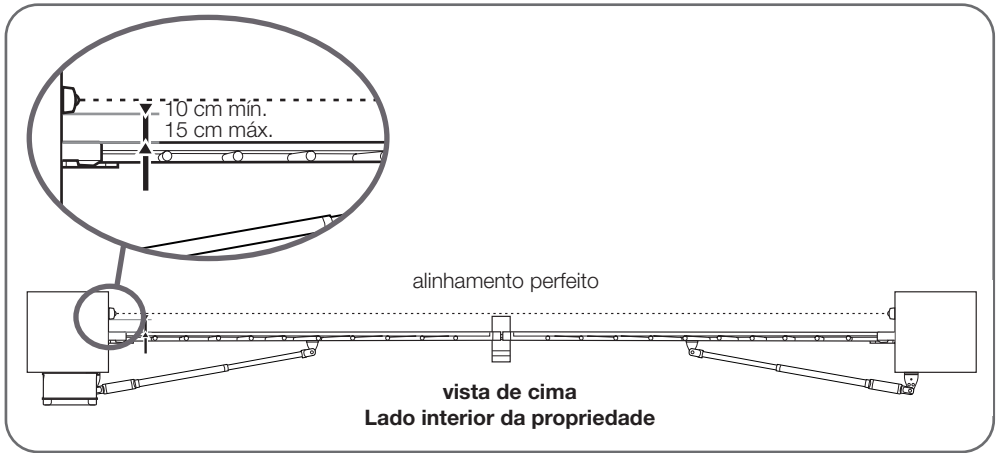
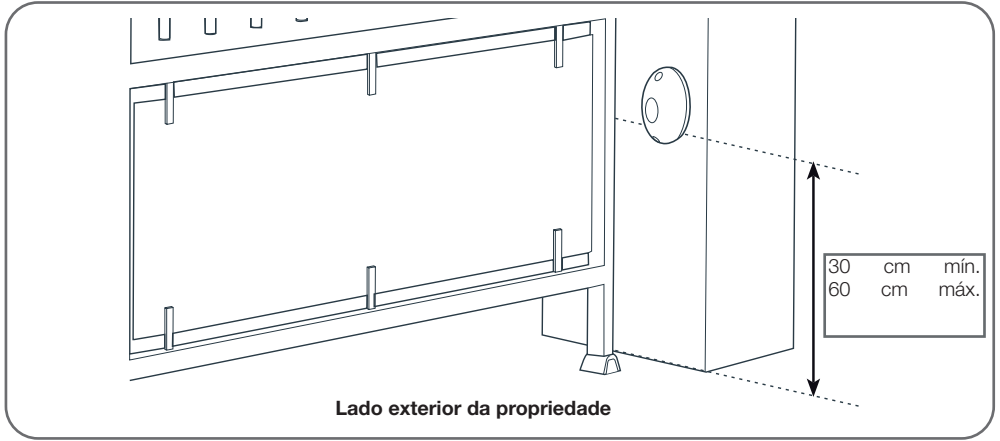
- Com a ajuda de uma chave de fendas, retirar a parte transparente da luz intermitente, desaparafusando os 2 parafusos que suportam a parte superior da mesma.
- Com a ajuda de uma chave de fendas, retirar o suporte da luz intermitente, desaparafusando os 2 parafusos que se encontram no interior da mesma.
- Fixar o suporte da luz intermitente ao muro (saltar este passo se quiser montar a luz diretamente no muro).
- Encaminhar os cabos na luz intermitente e ligá-los à lâmpada LED (atenção à polaridade "+" e "-").
- Aparafusar a luz intermitente no suporte e aparafusar a parte transparente



6 - COLOCAÇÃO DO CONJUNTO DO JOGO DE FOTOCÉLULAS (OPCIONAL)

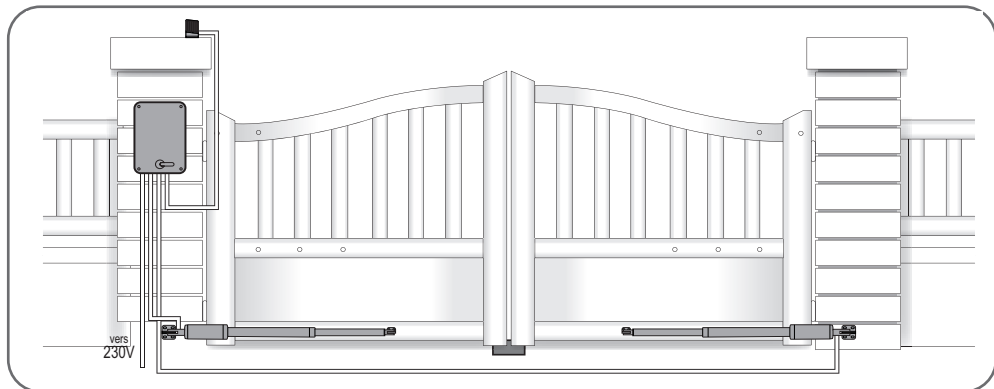
1 conjunto de fotocélulas

- Instale a fotocélula recetora (RX inscrito na parte de trás) do mesmo lado do portão em que se encontra o painel de controlo. A superfície dos pilares deve ser perfeitamente plana para que se possa alinhar convenientemente o feixe de infravermelhos das fotocélulas.
- As fotocélulas devem ser colocadas exatamente à mesma altura em relação ao solo e devem estar perfeitamente alinhadas e paralelas entre si.
A distância entre a face exterior do portão e as fotocélulas deve estar compreendida entre 10 e 15 cm.
- Fixe as fotocélulas aos pilares.



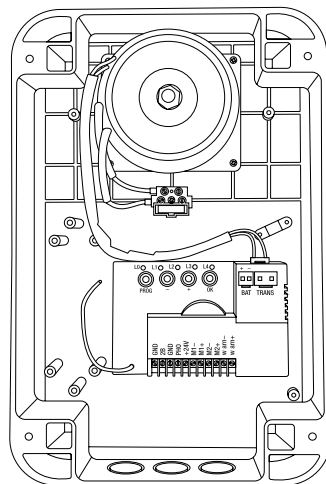
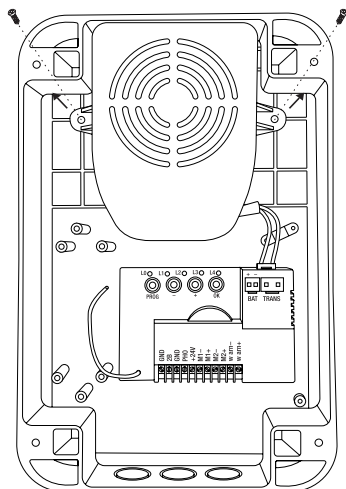
7 - LIGAÇÕES

- A passagem dos cabos deve estar em conformidade com as normas em vigor (NFC 15-100).
- Ou o cabo está a 80 cm de profundidade com grelha de sinalização vermelha ou este deverá ser passado numa manga.



Instruções de segurança

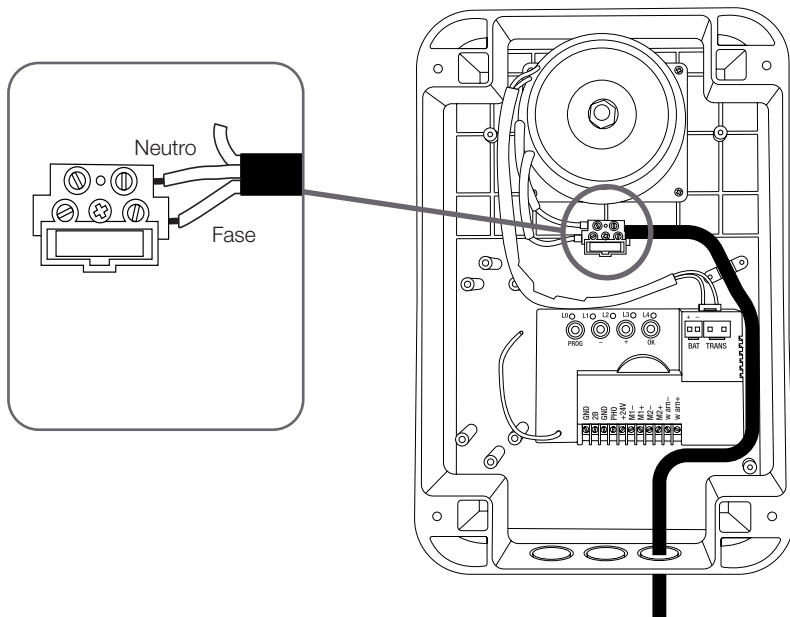
- Todas as ligações elétricas devem ser efetuadas com a alimentação elétrica desligada (disjuntor de proteção na posição OFF).
- Estas ligações deverão ser efetuadas por um eletricista qualificado.
- Desmonte a tampa de proteção do transformador.



7.1 - A ALIMENTAÇÃO PRINCIPAL

Notas importantes:

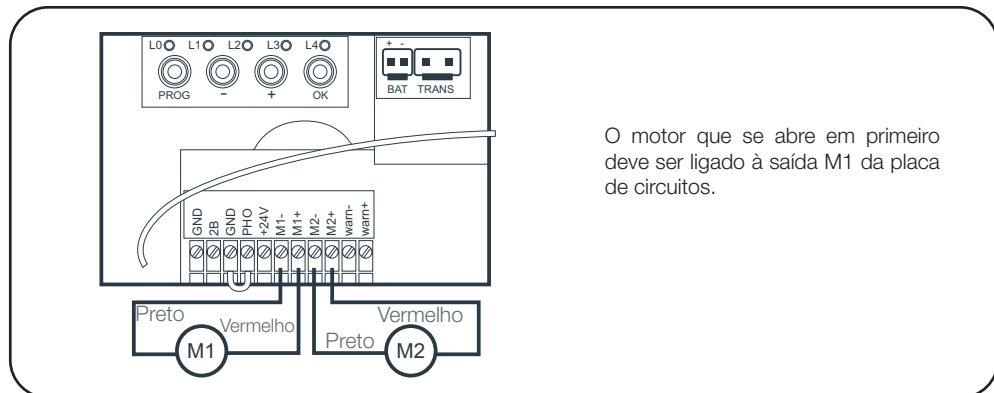
- A linha elétrica usada deve ser exclusivamente reservada à alimentação da motorização do portão, devendo estar protegida por um fusível ou disjuntor (6 A mín., 16 A máx.) e por um dispositivo diferencial (30 mA). A linha elétrica deve estar em conformidade com as normas de segurança elétrica em vigor.
- O cabo de alimentação de 230 V deve ser do tipo HO5RN-F.
- Conecte os fios de alimentação e assegure-se de que estes estão devidamente seguros na caixa dos terminais. Depois de passar o cabo de 230 V no passa-cabos, volte a colocar a tampa de proteção



7.2 - OS MOTORES TELESCÓPICOS

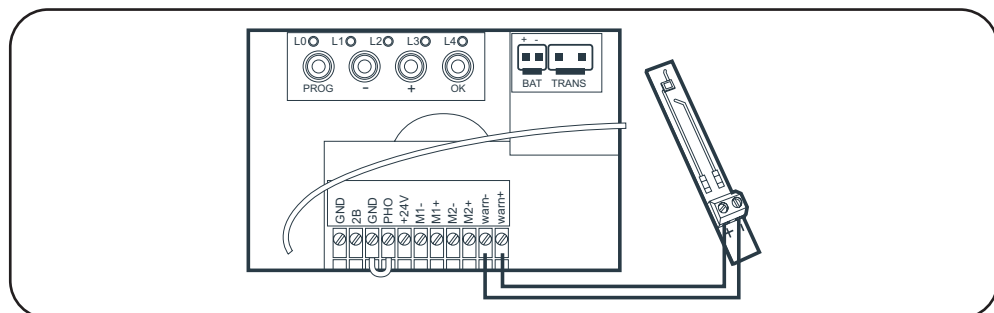
Para a cablagem do motor na placa de circuitos, utilize o cabo de 2x1,5 mm². Passe o cabo no buçim e aperte

- Para uma abertura para o interior



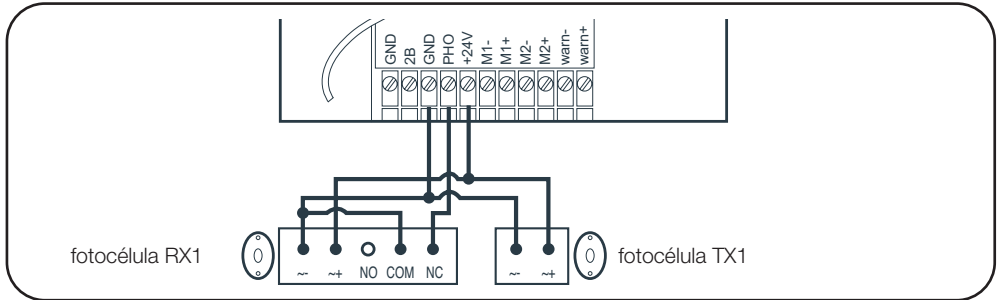
7.3 - LUZ INTERMITENTE

- Ligue os fios da luz intermitente à placa como ilustra o esquema abaixo.
- Utilize um cabo com uma secção de 2x0,5 mm² no mínimo.
- Respeite a polaridade da ligação

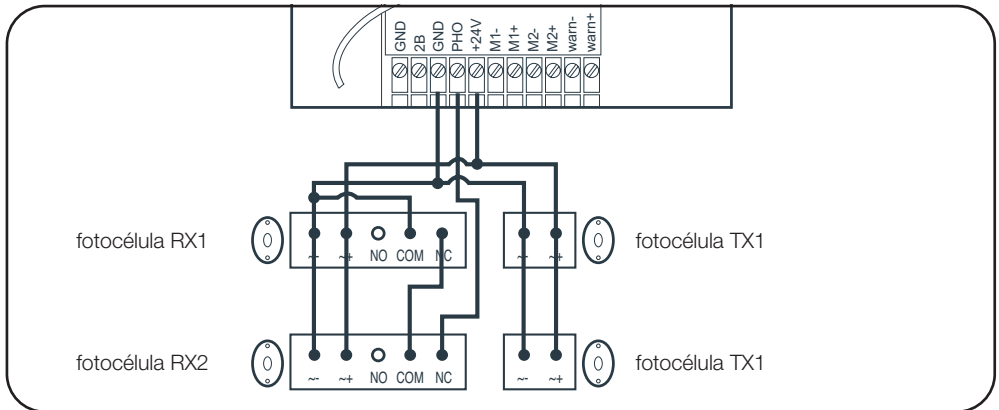


7.4 - FOTOCÉLULAS (OPCIONAL)

- Se não houver fotocélulas, deixe o fio de ligação entre TERRA e PHO.
- Um conjunto de fotocélulas, retire o fio de ligação entre TERRA e PHO.



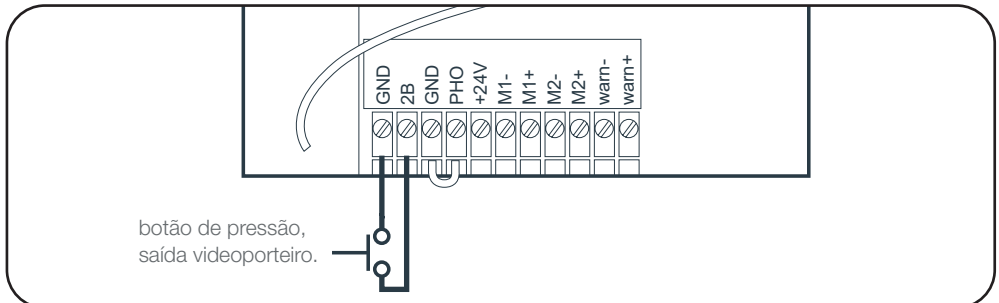
- 2 conjuntos de fotocélulas, retire o fio de ligação entre TERRA e PHO



7.5 - OS ÓRGÃOS DE CONTROLO (OPCIONAL)

Nota:

Este comando permite a abertura total do portão a partir de um contacto seco.



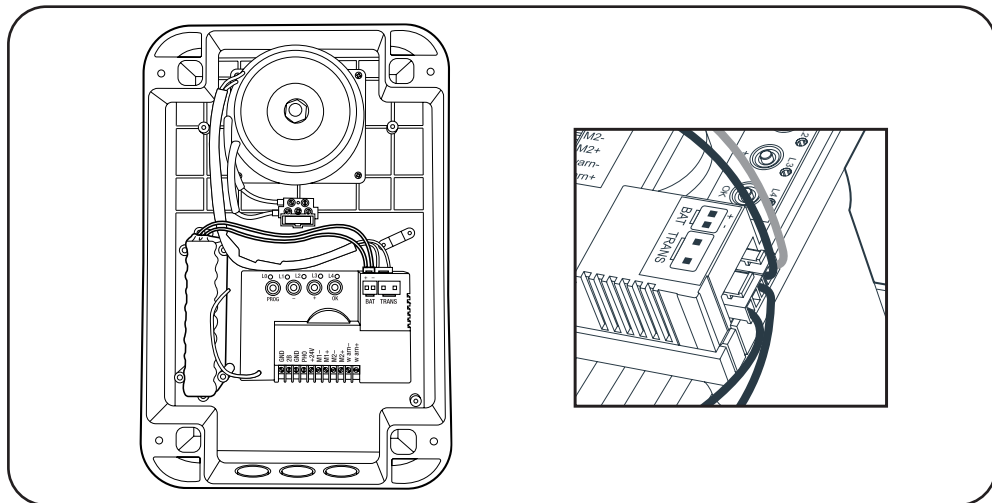
avidSEN

C - INSTALAÇÃO

7.6 - A BATERIA DE EMERGÊNCIA (OPCIONAL)

É possível ligar uma bateria de emergência que permita efetuar algumas operações em caso de corte de corrente.

- Tipo de bateria: NiMH
 - Tensão da bateria: 24 V
 - Configuração: 20xAAA/800 mAh
- Depois de ter ligado a bateria, esta vai carregar durante o máximo de 48 H.



7.7 - O KIT DE ALIMENTAÇÃO SOLAR (OPCIONAL)

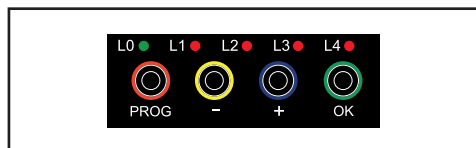
Atenção: não ligar uma alimentação solar ao mesmo tempo do que a alimentação principal.

O kit de alimentação solar 24 V liga-se ao mesmo conector do que a bateria de emergência. Não é possível ter o kit de alimentação solar (que já tem uma bateria) e uma bateria de emergência ligado ao mesmo tempo. Para a instalação, consultar as instruções do kit de alimentação solar.

Quando há um kit de alimentação solar ligado, se carregar no botão "OK" da placa de circuitos, o número de LED vermelhos iluminados indica o nível de carga da bateria.

1 - INTERFACE DE DEFINIÇÕES

Indicadores



- **L0** = LED verde (apagado quando a placa está em standby).
- **L1 a L4** = LED vermelhos para exibir informações relativas às definições, aos eventos (ou erros) ou ao estado da bateria.

Botões

PROG = Entrar ou sair dos menus de definições.

"-"/"+" = Selecionar um elemento do menu, definir um valor, navegar no histórico de eventos.

OK = Entrar nos submenus, validar uma definição, visualizar a tensão da bateria e o histórico de episódios, entrar em modo de controlo manual.

Notas importantes:

- É possível premir brevemente o botão (uma simples pressão) ou premir longamente (botão premido durante 3 segundos). No que se segue, quando se escreve "**prima o botão PROG**", trata-se de uma pressão curta (impulso simples) neste botão. Quando se escreve "**prima o botão PROG durante 3 s**" ou "**PROG 3 s**", neste caso trata-se de uma pressão longa.
- No que se segue, as manipulações a efetuar sobre os botões estão descritas a partir do **MENU 0**. É o menu de exibição que surge imediatamente após a colocação sob tensão, logo após um movimento do portão (antes da colocação em standby) ou mesmo quando a placa está em standby (neste caso, o LED L0 verde está apagado).
- Para se certificar de que está no **MENU 0**, prima 2 ou 3 vezes **PROG**, o LED verde deverá ser o único aceso.

Sem ação do utilizador sobre o botão durante 15 segundos, o sistema volta automaticamente ao MENU 0.

2 - AJUSTES SIMPLES (MENU 1)

2.1 - ESTRUTURA DO MENU

Após a colocação sob tensão, todos os LED estão apagados exceto o LED verde

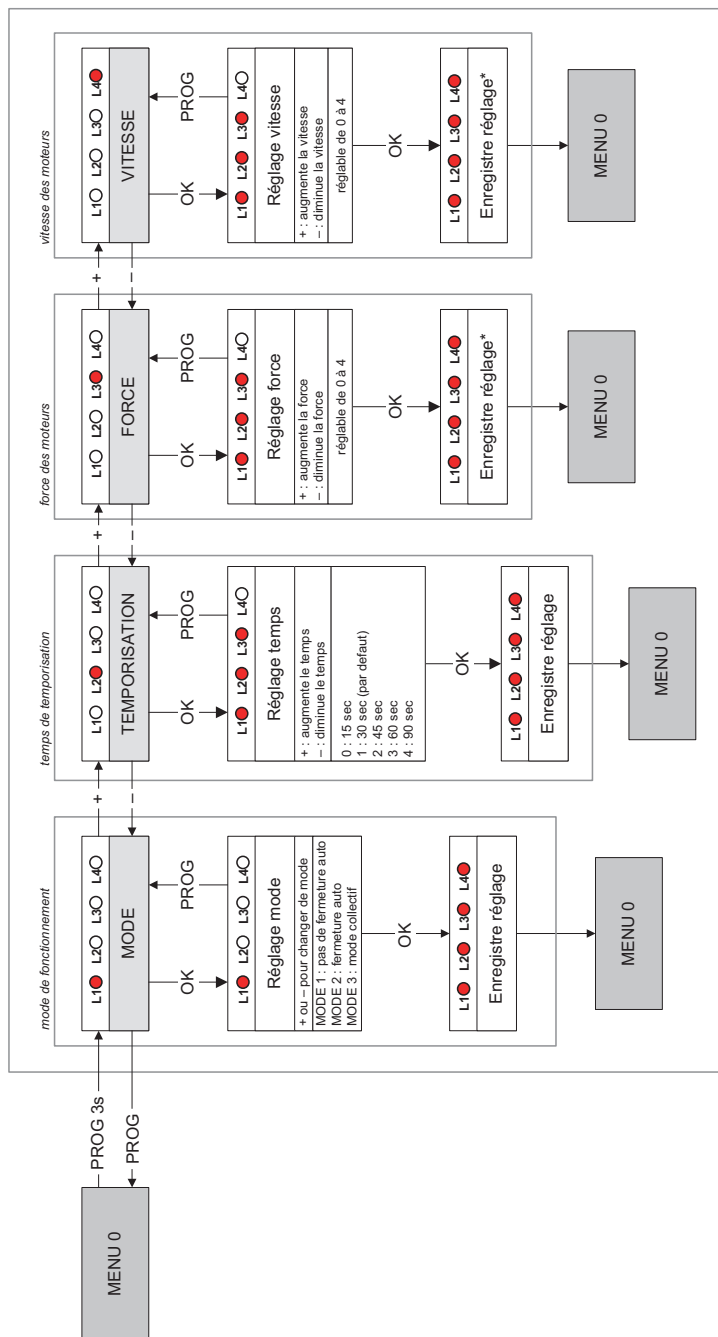
- Se o LED verde estiver apagado, é porque a placa está em standby, assim, prima uma vez (pressão curta) **PROG** para "acordar" a placa. Se nada acender, verifique se as ligações da alimentação estão corretas.
- Se acenderem LED vermelhos, trata-se de um código de erro. Consulte a tabela dos códigos de erro para compreender o significado. (Se a placa já tiver funcionado antes, aparece o último código de erro, ou seja, isso não significa que a placa tem um problema).
- Para eliminar a exibição de um código de erro, prima simplesmente uma vez (pressão curta) **PROG**.

A partir daí, veja como entrar no menu de definição 1 (MENU 1): prima PROG durante 3 segundos, o LED L1 acende.

- O elemento de menu número 1 é selecionado; premindo eventualmente + ou -, é possível selecionar um outro elemento de menu, e o LED vermelho que corresponde a esse elemento acende.
- Quando um elemento de menu é selecionado, prima OK para ver e modificar a definição correspondente. Consulte o gráfico mais abaixo. Os botões + e - devem ser utilizados para modificar o valor da definição e o botão OK para validar. Se não deseja modificar uma definição, pode sair daqui premindo várias vezes **PROG** (até o LED verde acender).

A estrutura completa do menu de nível 1 é representada no esquema abaixo. As setas designadas por um dos 4 botões representam uma pressão sobre este botão (breve ou longa se estiver indicado 3 s).

2.1.1 - MENU DE DEFINIÇÕES SIMPLES (MENU 1)



* cette modification nécessite de faire un auto-apprentissage

D - COLOCAÇÃO EM FUNCIONAMENTO

2.2 - PROCEDIMENTO DE ALINHAMENTO DAS FOTOCÉLULAS (OPCIONAL)

A placa de circuitos deste automatismo coloca-se em standby após 1 minuto sem qualquer ação.

Em standby, as fotocélulas deixam de ser alimentadas.

- Para prolongar o tempo de "despertar", prima um dos botões.

Quando as fotocélulas recebem alimentação, um indicador verde acende-se no interior de cada uma. Quando as fotocélulas não estão alinhadas, um segundo indicador vermelho acende-se na fotocélula RX.

Quando as fotocélulas estão alinhadas, um indicador laranja acende-se no interior da fotocélula RX.

- Passe a mão pela frente para obstruir o feixe de infravermelhos, o indicador verde acende e o indicador laranja apaga. Será audível um clique de relé à mudança de estado.

2.3 - MODO DE FUNCIONAMENTO

Este automatismo de portão possui 3 modos de funcionamento.

Modo semiautomático (modo 1) (predefinido)

- Portão fechado -> um impulso no controlo do portão abre o portão.
- Portão aberto -> um impulso no controlo do portão fecha o portão.

Enquanto o portão estiver em movimento, é possível pará-lo premindo um controlo (portão ou peões).

Ao premir de novo o controlo do portão, o portão volta a movimentar-se no sentido inverso.

Modo fecho automático (modo 2)

- Portão fechado: um impulso no controlo do portão faz abrir o portão; este permanece aberto durante um determinado tempo (tempo ajustável; ver "Tempo de temporização") e volta a fechar-se automaticamente.

Durante a temporização, é possível anular o fecho automático premindo um controlo (portão ou peões). O portão permanece aberto, é necessário premir o controlo do portão para fechar.

Enquanto o portão estiver em movimento, é possível pará-lo premindo um controlo (portão ou peões).

Modo coletivo (modo 3)

Este modo é utilizado para um portão de acesso coletivo.

- Portão fechado: um impulso no controlo do portão faz abrir o portão; este permanece aberto durante um determinado tempo (tempo ajustável; ver "Tempo de temporização") e volta a fechar-se automaticamente.

Ao contrário do modo de fecho automático:

- Ao premir um comando durante a abertura, este será ignorado.
- Ao premir um comando durante a temporização, em vez de anular o fecho automático, a temporização regressa a 0.
- Ao premir um comando durante o fecho, o portão interrompe o movimento, volta a abrir e inicia a temporização do fecho automático.
- **Só é possível controlar o portão completo, o controlo do peão por conseguinte não funciona.**

Para escolher o modo de funcionamento, é necessário definir um valor que vai de 1 a 3, siga o procedimento seguinte

- Prima **PROG** durante 3 segundos, L0 pisca 1 vez e L1 acende.
- Prima **OK**, o número de LED vermelhos acesos indica o modo de funcionamento já definido (modo 1 por defeito).
- Para mudar o modo de funcionamento, utilize os botões "-" e "+" e depois valide com o botão **OK**, todos os LED acendem e apagam para confirmar a operação.

Atenção: a configuração obriga à instalação de fotocélulas para proteger a passagem durante um movimento de fecho automático.

2.4 - TEMPO DE TEMPORIZAÇÃO

O tempo de temporização é o tempo durante o qual o portão permanece aberto antes de voltar a fechar automaticamente (se o fecho automático estiver ativo).

Para ajustar este valor, siga o procedimento seguinte

- Prima **PROG** durante 3 segundos, L0 pisca 1 vez e L1 acende.
- Prima "+" 1 vez, L2 acende em vez de L1.

D - COLOCAÇÃO EM FUNCIONAMENTO

- Prima OK; o número de LED vermelhos acesos indica o valor definido.
- Utilize os botões "-" e "+" para alterar este valor (consultar tabela abaixo).
- Prima OK para validar este valor; todos os LED acendem e apagam para confirmar a operação.

Este tempo é ajustável de 15 a 90 segundos e, por defeito, é de 30 segundos.

| | |
|-----------------|------|
| L1○ L2○ L3○ L4○ | 15 s |
| L1● L2○ L3○ L4○ | 30 s |
| L1● L2● L3○ L4○ | 45 s |
| L1● L2● L3● L4○ | 60 s |
| L1● L2● L3● L4● | 90 s |

2.5 - FORÇA DOS MOTORES

Este sistema controla a força dos motores ao detetar a corrente máxima que podem absorver. Isto significa que, se um obstáculo exercer força suficiente contra a folha do portão, a corrente do motor ultrapassa o valor de deteção e o portão para. Na maioria dos casos, não é necessário alterar a definição.

A força pode ser definida de 0 a 4 e está definida para 3 por defeito.

No entanto, se a força não for suficiente, uma rajada de vento poderá provocar a paragem de uma folha ou de ambas as folhas.

- Neste caso, é necessário aumentar a força para 4.
- Inversamente, se o portão tiver uma estrutura mais fraca, e se não oferecer resistência ao vento, aconselha-se a diminuição da força.

Nota

Para satisfazer as exigências da norma EN 12453, pode ser necessário alterar a força dos motores.

Para ajustar a força, siga o procedimento seguinte

- Prima **PROG** durante 3 segundos, L0 pisca 1 vez

e L1 acende.

- Prima "+" 2 vezes, L3 acende em vez de L1.
- Prima OK; o número de LED acesos indica o valor da força definida.
- Utilize os botões "-" e "+" para alterar a força e valide com o botão **OK**, todos os LED acendem e apagam para confirmar a operação.

ATENÇÃO: se a definição da força for alterada, é obrigatório recomençar a automemorização.

2.6 - VELOCIDADE

É possível regular a velocidade para um valor de 0 a 4. O valor padrão da velocidade é 3.

Se o portão for demasiado rápido, pode ser necessário reduzir a velocidade.

Para ajustar a velocidade, siga o procedimento seguinte

- Prima **PROG** durante 3 segundos; L0 pisca 1 vez e L1 acende.
- Prima "+" 3 vezes; L4 acende em vez de L1.
- Prima OK; o número de LED acesos indica o valor definido.
- Utilize os botões "-" e "+" para alterar este valor.
- Prima OK para validar este valor; todos os LED acendem e apagam para confirmar a operação.

ATENÇÃO: se o ajustamento da velocidade for modificado, será obrigatório recomençar a automemorização.

2.7 - AUTOMEMORIZAÇÃO

Função da automemorização

Para que a placa memorize os motores que estão conectados e o curso a percorrer pelas folhas, é necessário lançar a automemorização.

Além disso, se certos ajustes forem alterados (força, velocidade), é obrigatório voltar a fazer uma automemorização

IMPORTANTE

- **As folhas devem possuir batentes limitadores fixos no final do fecho (batente limitador central) e no final da abertura (batentes limitadores laterais), durante a automemorização, e não devem de modo algum ser deslocadas ou retiradas posteriormente. Se os batentes limitadores não estiverem bem fixos ao chão, poderá**

D - COLOCAÇÃO EM FUNCIONAMENTO

acontecer uma falha da automemorização.

- As folhas podem estar numa posição qualquer (abertas, fechadas, entreabertas) antes de iniciar a automemorização.
- Privilegie uma posição semi aberta das folhas para controlar o primeiro movimento do motor (fecho)
- Antes de iniciar uma automemorização, é indispensável confirmar se a polaridade de ligação dos motores está correta. Para esse efeito, inicie o modo de controlo manual carregando 3 segundos na tecla OK. Prima PROG e a seguir + (não ao mesmo tempo). As folhas deverão abrir. Se uma das folhas fechar, inverter som + e som - na placa. Para sair do controlo manual, prima brevemente uma vez PROG e - ao mesmo tempo.

SEGURANÇA

Assegure-se de que não está ninguém na zona de movimento do portão durante o período de colocação em serviço e durante todo o período de teste.

Início da automemorização

- Confirme que não está num menu de programação premindo 3 vezes consecutivas PROG.
- Prima "+" durante 3 segundos. É possível interromper a qualquer momento a automemorização premindo OK.

Decurso da automemorização

- A luz intermitente emite flashes.
- **Fase 0:** reposicionamento no batente limitador central

A folha M2 fecha-se até ao batente limitador central. A folha M1 fecha-se até ao batente limitador central.

- **Fase 1:** deteção dos batentes limitadores laterais. A folha M1 abre-se até ao batente limitador lateral. A folha M2 abre-se até ao batente limitador lateral.

- **Fase 2:** deteção do curso

A folha M2 volta a fechar até ao batente limitador central

A folha M1 volta a fechar até ao batente limitador central.

- **Fase 3:** memorização da abertura e do fecho. A folha M1 começa a abrir-se acelerando progressivamente.

A folha M2 começa a abrir-se acelerando progressivamente durante 2,5 segundos (ou mais consoante a definição, ver MENU 3) após M1.

As folhas atingem os seus batentes limitadores de abertura.

A folha M2 começa a fechar-se acelerando progressivamente.

A folha M1 começa a fechar-se acelerando

progressivamente.

As folhas atingem o batente limitador central (com um desfazamento de 2,5 segundos ou mais consoante o ajuste, ver MENU 3)

Erro durante a automemorização

Se a automemorização não funcionar como descrito abaixo e parar mais cedo do que o previsto (os motores são parados e a luz intermitente apaga-se), os LED vermelhos ficam alguns acesos ou intermitentes e outros apagados. A configuração dos LED vermelhos que estão acesos dá um erro de código que permite que o instalador conheça a origem do incidente que se produziu.

Eis uma tabela que informa sobre os códigos de erro de automemorização:

- : LED apagado
- : LED aceso
- : LED intermitente

Atenção para não confundir os códigos de erro da automemorização com os códigos de erro dos episódios que se podem produzir durante o funcionamento normal e que são comunicados da mesma forma por uma combinação de LED vermelhos acesos/apagados/intermitentes.

(Ver página 47)

| L1 | L2 | L3 | L4 | Descrição |
|-------------------------------------|-------------------------------------|-------------------------------------|-------------------------------------|---|
| <input type="checkbox"/> | <input type="checkbox"/> | <input type="checkbox"/> | <input checked="" type="checkbox"/> | Na fase 0, a folha M1 não encontrou o batente limitador no prazo de 60 segundos de fecho, secção de cabo demasiado fraca? |
| <input type="checkbox"/> | <input checked="" type="checkbox"/> | <input type="checkbox"/> | <input type="checkbox"/> | Na fase 0, a folha M2 não encontrou o batente limitador no prazo de 60 segundos de fecho, secção de cabo demasiado fraca? |
| <input type="checkbox"/> | <input checked="" type="checkbox"/> | <input checked="" type="checkbox"/> | <input checked="" type="checkbox"/> | Na fase 0, o motor M1 não foi detetado (não está ligado/está mal ligado?). |
| <input checked="" type="checkbox"/> | <input type="checkbox"/> | <input type="checkbox"/> | <input type="checkbox"/> | Na fase 0, o motor M2 não foi detetado (não/mal ligado?). |

| | | | | |
|-------------------------------------|-------------------------------------|-------------------------------------|-------------------------------------|--|
| <input checked="" type="checkbox"/> | <input type="checkbox"/> | <input type="checkbox"/> | <input checked="" type="checkbox"/> | Na fase 1, o motor M1 encontrou o batente limitador em menos de 3 segundos de abertura; diminuir a velocidade. |
| <input checked="" type="checkbox"/> | <input type="checkbox"/> | <input checked="" type="checkbox"/> | <input type="checkbox"/> | Na fase 1, o motor M2 encontrou o batente limitador em menos de 3 segundos de abertura; diminuir a velocidade. |
| <input checked="" type="checkbox"/> | <input type="checkbox"/> | <input checked="" type="checkbox"/> | <input checked="" type="checkbox"/> | Na fase 1, a folha M1 não encontrou o batente limitador no prazo de 60 segundos de abertura ou secção de cabo demasiado fraca? |
| <input checked="" type="checkbox"/> | <input checked="" type="checkbox"/> | <input type="checkbox"/> | <input type="checkbox"/> | Na fase 1, a folha M2 não encontrou o batente limitador no prazo de 60 segundos de abertura ou secção de cabo demasiado fraca? |
| <input checked="" type="checkbox"/> | <input checked="" type="checkbox"/> | <input type="checkbox"/> | <input checked="" type="checkbox"/> | Na fase 1, o motor M1 não foi detetado (falso contacto, problema da placa de circuitos?). Rever as conexões do motor. |
| <input checked="" type="checkbox"/> | <input checked="" type="checkbox"/> | <input checked="" type="checkbox"/> | <input type="checkbox"/> | Na fase 1, o motor M2 não foi detetado (falso contacto, problema da placa de circuitos?). Rever as conexões do motor. |
| <input checked="" type="checkbox"/> | <input type="checkbox"/> | <input checked="" type="checkbox"/> | <input checked="" type="checkbox"/> | A automemorização foi interrompida pelo utilizador. |

2.8 - PROGRAMAÇÃO DOS TELECOMANDOS

É possível comandar a abertura das duas a folhas (portão) ou de uma única a folha (peões).

Num telecomando, é possível decidir qual o botão que servirá para comandar o portão e qual o botão que servirá para comandar os peões.

2.8.1 - PROGRAMAÇÃO VIA PLACA

Nota:

É possível programar um telecomando uma vez, e depois usar a função "cópia", que permite programar telecomandos suplementares sem tocar na placa de circuitos, mas usando unicamente um telecomando já programado. (Útil quando se pretende ter telecomandos suplementares para programá-los sem ter de abrir o caixa eletrónica).

Programação de um botão para o controlo ABERTURA PORTÃO

- Prima "-" durante 3 segundos; L1 acende.
- Prima **OK**, L1 e L4 acendem alternadamente.
- Nos 10 segundos que seguem, prima o botão do telecomando a memorizar.
 - Se os LED vermelhos acenderem todos durante 1 segundo = a memorização correu bem.
 - Se os LED vermelhos acenderem todos piscando 3 vezes = o sistema ultrapassou os 10 segundos de espera sem receber algo de válido, recomeça a programação.

Programação de um botão para o controlo de ABERTURA Peões

- Prima "-" durante 3 segundos; L1 acende.
- Prima "+"; L1 apaga e L2 acende.
- Prima **OK**, L1 e L4 acendem alternadamente.
- Nos 10 segundos que seguem, prima o botão do telecomando a memorizar.
 - Se os LED vermelhos acenderem todos durante 1 segundo = a memorização correu bem.
 - Se os LED vermelhos acenderem todos piscando 3 vezes = o sistema ultrapassou os 10 segundos de espera sem receber algo de válido, recomeça a programação.

2.8.2 - PROGRAMAÇÃO POR CÓPIA

A partir de um telecomando já memorizado, podem memorizar-se outros telecomandos (função "cópia").

Para cada novo telecomando a memorizar, siga o procedimento seguinte

- **Coloque-se junto ao motor.**
- Prima simultaneamente os dois botões inferiores do telecomando já memorizado até que a luz

D - COLOCAÇÃO EM FUNCIONAMENTO

intermitente se acenda (cerca de 6 segundos).

- Prima um botão qualquer do novo telecomando, a luz intermitente pisca 3 vezes e depois apaga. O novo telecomando está agora memorizado (os botões terão a mesma função do que no telecomando original).

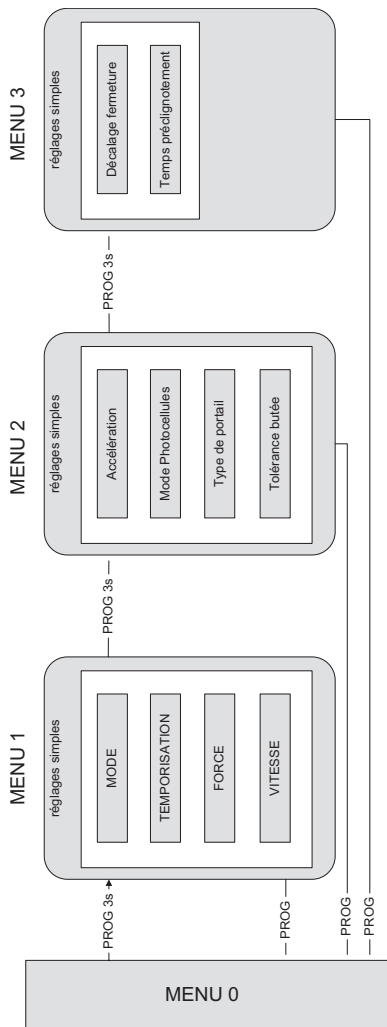
2.8.3 - ELIMINAÇÃO DE TODOS OS TELECOMANDOS

Para desprogramar todos os botões de telecomandos memorizados, siga o procedimento seguinte

- Prima "-" durante 3 segundos; L1 acende.
- Prima "+" 2 vezes, L1 apaga e L3 acende.
- Prima **OK**, os 4 LED vermelhos acendem.
- Prima **OK** durante 3 segundos, todos os LED apagam e acendem para confirmar a operação.

3 - DEFINIÇÕES AVANÇADAS

Certos ajustamentos podem ser necessários em caso de problema ou em caso de utilização particular da placa de circuitos. Existem, por conseguinte, dois menus suplementares às definições básicas.



3.1 - ACESSO ÀS DEFINIÇÕES AVANÇADAS (MENUS 2 E 3)

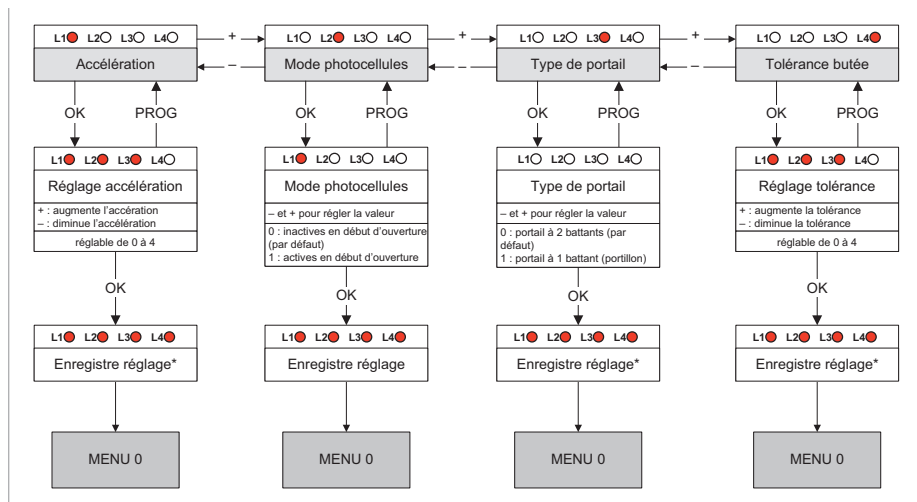
Para aceder aos menus 2 e 3, siga o procedimento seguinte

- Prima **PROG** durante 3 segundos, L0 pisca 1 vez, L1 acende e está no **menu 1 (definições simples)**.

D - COLOCAÇÃO EM FUNCIONAMENTO

- Prima de novo **PROG** durante 3 segundos, L0 pisca 2 vezes, L1 acende e está no **menu 2 (definições avançadas)**.
- Prima de novo **PROG** durante 3 segundos, L0 pisca 3 vezes, L1 acende e está no **menu 3 (definições avançadas)**.

3.2 - MENU DE DEFINIÇÕES AVANÇADAS (MENU 2)



Esta modificação exige voltar a fazer uma automemorização.

3.2.1 - ACELERAÇÃO

É possível regular a aceleração no arranque das folhas para um valor de 0 a 4. Quanto mais elevado for este valor, maior será o tempo necessário para o portão atingir a sua velocidade nominal. O valor padrão é 3, o que dá um tempo de arranque de cerca de 4 segundos. Pode ser interessante reduzir a aceleração para um arranque mais suave.

Para ajustar a aceleração, siga o procedimento seguinte

- Prima **PROG** durante 3 segundos; L0 pisca 1 vez e L1 acende.
- Prima **PROG** durante 3 segundos; L0 pisca 2 vezes.
- Prima **OK**; o número de LED acesos indica o valor definido.

- Utilize os botões "-" e "+" para alterar este valor.
- Prima **OK** para validar este valor; todos os LED acendem e apagam para confirmar a operação.

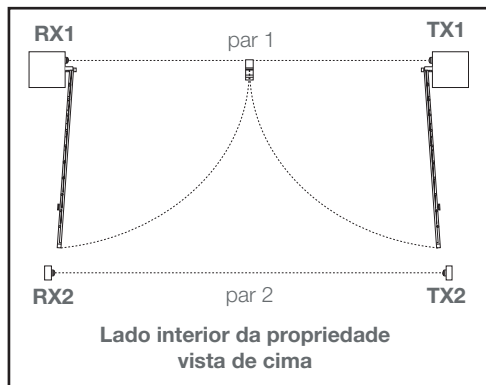
ATENÇÃO: se a definição da aceleração for alterada, é obrigatório recomeçar a automemorização.

3.2.2 - MODO FOTOCÉLULAS

As fotocélulas estão ativas durante o fecho das folhas porque estão colocadas entre os pilares (par 1) para proteger a passagem entre as folhas.

A instalação de um segundo conjunto de fotocélulas é útil para proteger totalmente a zona de movimento do portão, tanto no fecho como na abertura:

D - COLOCAÇÃO EM FUNCIONAMENTO



Assim, neste caso, o sistema deve garantir que o seu feixe de infravermelhos não é cortado antes de começar a abrir as folhas. Por defeito, as fotocélulas só são testadas durante o fecho.

Para ativar ou desativar as fotocélulas no início da abertura, siga o seguinte procedimento

- Prima **PROG** durante 3 segundos, L0 pisca 1 vez e L1 acende.
- Prima **PROG** durante 3 segundos; L0 pisca 2 vezes.
- Prima **+** 1 vez; L2 acende em vez de L1.
- Prima **OK**.
- Se L1 estiver apagado = as fotocélulas estão inativas no início da abertura; prima **+** para as ativar e depois em **OK** para validar; todos os LED acendem e apagam para confirmar a operação.
- Se L1 estiver aceso = as fotocélulas estão ativas no início da abertura; prima **-** para as desativar e depois **OK** para validar; todos os LED acendem e apagam para confirmar a operação.

3.2.3 - TIPO DE PORTÃO

Para uma placa de circuitos funcionar num portão só com uma folha, é necessário alterar esta definição. Por defeito, este valor está regulado para 0 (modo portão de 2 folhas). Por outro lado, a saída do motor que permanece ativa em modo porta é a M1 (não confundir com a função passagem de peões).

Para ativar ou desativar esta função, siga o seguinte procedimento

- Prima **PROG** durante 3 segundos, L0 pisca 1 vez e L1 acende.
- Prima **PROG** durante 3 segundos; L0 pisca 2 vezes.
- Prima **+** 2 vezes; L3 acende em vez de L1.
- Prima **OK**.
- Se L1 estiver apagado = o modo portão está ativado; prima **+** para ativar o modo porta e depois **OK** para validar; todos os LED acendem e apagam para confirmar a operação.
- Se L1 estiver aceso = o modo porta está ativado; prima **-** para ativar o modo portão e depois **OK** para validar; todos os LED acendem e apagam para confirmar a operação.

É necessária uma automemorização se a definição for alterada.

3.2.4 - TOLERÂNCIA DOS BATENTES

LIMITADORES

Durante a automemorização, o sistema memoriza o curso de cada folha para saber quando é que uma folha para e se se trata de um batente limitador ou de um obstáculo. Na verdade, durante um movimento, se faltar à folha mais do que uma certa percentagem da distância a percorrer, mas que seja forçado, o sistema considera que está a fazer força contra um obstáculo. No caso em que a folha é forçada quando essa percentagem de distância a percorrer é menor, o sistema considera que a folha chegou ao seu batente limitador. Por defeito, esta percentagem é de 3%.

No entanto, a precisão do sistema depende de vários parâmetros, como a temperatura, a qualidade do motor, o tipo de cabos dos motores, a flexibilidade e o peso do portão... Em função destes parâmetros, pode acontecer que a precisão do sistema de medição da distância não seja suficientemente boa para funcionar com esta tolerância por defeito. Nesse caso, o sistema pode criar deteções de obstáculos quando as folhas alcançam o batente limitador normal. Se isso acontecer (e após ter verificado que os batentes limitadores finais de abertura e fecho estão completamente estáveis) é necessário aumentar a tolerância de deteção de obstáculo.

Para regular esta tolerância, siga o seguinte procedimento

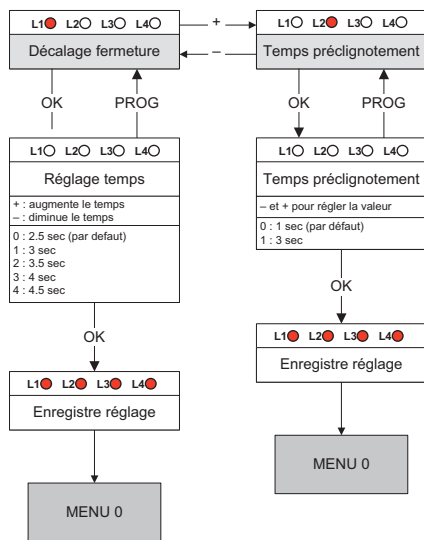
- Prima **PROG** durante 3 segundos, L0 pisca 1 vez e L1 acende.

D - COLOCAÇÃO EM FUNCIONAMENTO

- Prima **PROG** durante 3 segundos; L0 pisca 2 vezes.
- Prima "+" 3 vezes, L4 acende em vez de L1.
- Prima **OK**, o número de LED acesos indica o valor definido.
- Utilize os botões "-" e "+" para alterar este valor. Quanto mais elevado for o valor, mais elevada será a tolerância ("menor risco de deteção de obstáculos no batente limitador").
- Prima **OK** para validar este valor; todos os LED acendem e apagam para confirmar a operação. **É necessária uma automemorização se a definição for alterada.**

3.3 - MENU DAS DEFINIÇÕES AVANÇADAS

(MENU 3)



3.3.1 - DESFASAMENTO DAS FOLHAS

Em geral, os portões possuem uma folha que, ao fechar, cobre a outra. Esta folha é controlada pelo motor ligado à saída M1 da placa de circuitos. Para garantir que as folhas fechem bem, pela ordem correta, o sistema organiza-se para que a folha do motor M2 chegue ao batente limitador 2,5 segundos antes da folha do motor M1. Se o portão for compacto e exposto ao vento, pode acontecer

que, durante o fecho a folha M2 seja detida pelo vento e a folha M1 seja ajudada pelo vento. Neste caso, a folha M1 pode mesmo alcançar a folha M2 e provocar o fecho do portão com as folhas pela ordem errada.

Se isso acontecer, é possível aumentar o tempo de desfaseamento entre as folhas durante o fecho.

Para regular este tempo, siga o seguinte procedimento

- Prima **PROG** durante 3 segundos; L0 pisca 1 vez e L1 acende.
- Prima **PROG** durante 3 segundos; L0 pisca 2 vezes.
- Prima **PROG** durante 3 segundos; L0 pisca 3 vezes.
- Prima **OK**, o número de LED acesos indica o valor definido.
- Utilize os botões "-" e "+" para alterar este valor (consultar tabela abaixo).
- Prima **OK** para validar este valor; todos os LED acendem e apagam para confirmar a operação.

| | |
|-----------------|--------------------|
| L1○ L2○ L3○ L4○ | 2.5 s (par défaut) |
| L1● L2○ L3○ L4○ | 3 s |
| L1● L2● L3○ L4○ | 3.5 s |
| L1● L2● L3● L4○ | 4 s |
| L1● L2● L3● L4● | 4.5 s |

Nota: Durante a abertura também existe um tempo de desfaseamento entre as folhas, mas este tempo é fixo e equivale a 2,5 segundos.

3.3.2 - TEMPO DE PRÉ-INTERMITÊNCIA

A luz intermitente é um elemento de segurança importante.

Inicia-se logo que um comando de colocação do portão em movimento é recebido pela placa de circuitos. O portão coloca-se em movimento cerca de um segundo após um comando ser recebido.

Em determinados casos de utilização, é desejável que o atraso entre a receção de um controlo de colocação em movimento e o início da manobra seja mais alto. É possível aumentar este tempo para 3 segundos.

Para regular o tempo de pré-intermitência, siga o seguinte procedimento

- Prima **PROG** durante 3 segundos, L0 pisca 1 vez e L1 acende.
- Prima **PROG** durante 3 segundos; L0 pisca 2 vezes.
- Prima **PROG** durante 3 segundos; L0 pisca 3 vezes.
- Prima "+" 1 vez; L2 acende em vez de L1.
- Prima **OK**.
- Se L1 estiver apagado = o tempo é de 1 segundo; prima "+" para aumentar para 3 segundos e depois **OK** para validar; todos os LED acendem e apagam para confirmar a operação.
- Se L1 estiver aceso = o tempo é de 3 segundos; prima "-" para diminuí-lo 1 segundo e depois **OK** para validar; todos os LED acendem e apagam para confirmar a operação.

1 - AVISOS

Um automatismo para portão é um produto que pode provocar danos em bens e ferimentos a pessoas e animais. O nosso automatismo, bem como os seus manuais de instalação e de utilização, foram concebidos de forma a eliminar todas as situações perigosas.

A empresa Avidsen não poderá ser responsabilizada por uma instalação ou utilização não conforme às instruções deste manual e que resulte em danos. É obrigatório ler atentamente as instruções antes de utilizar o seu portão motorizado e guardar estas instruções para qualquer consulta posterior.

Obrigações gerais de segurança

- Este aparelho pode ser utilizado por crianças maiores de 8 anos e por pessoas com capacidades físicas, sensoriais ou mentais reduzidas ou sem experiência ou conhecimento se forem corretamente vigiadas ou se lhes forem dadas instruções relativas à utilização do aparelho com toda a segurança e se os riscos a incorrer forem compreendidos. As crianças não devem brincar com o aparelho. A limpeza e a manutenção efetuadas pelo utilizador não devem ser efetuadas por crianças sem vigilância.
- Todos os potenciais utilizadores deverão ser instruídos sobre a utilização do automatismo, devendo para isso ler este manual de utilização.
- É obrigatório garantir que nenhuma pessoa não instruída (criança) pode colocar o portão em movimento através dos dispositivos de controlo fixo (seletor de chave) ou portátil (telecomando).
- Impedir as crianças de brincar perto ou com o portão motorizado.
- Não parar voluntariamente o portão em movimento exceto, é claro, com um equipamento de controlo ou de paragem de emergência.
- Evitar que qualquer obstáculo natural (ramos, pedras, ervas altas, etc.) possa impedir o movimento do portão.
- Não ativar manualmente o portão a não ser que os motores estejam desmontados.
- Antes de colocar o portão em movimento, garantir que não existe ninguém na área de deslocamento do portão (crianças, veículos, etc.).
- Em caso de mau funcionamento, desmontar os motores para permitir a passagem e contactar o

instalador. Acima de tudo, não efetue trabalhos no produto.

- Não alterar nem acrescentar componentes ao sistema sem ter discutido isso com o instalador.

2 - ABERTURA/FECHO

O controlo do portão pode ser efetuado a partir de um telecomando programado, de um teclado com código sem fios programado ou um órgão de controlo com fios.

3 - TIPO DE COMANDO

Existem dois tipos de comandos para manobrar o portão:

• Controlo do portão



• Controlo de peões



- O controlo do portão permite controlar a abertura, paragem e fecho das duas folhas.
- O controlo de peões permite controlar a abertura, paragem e fecho da folha acionada pelo motor M1.
- Por outro lado, o controlo de peões permite controlar a paragem das duas folhas.
- O controlo de peões não permite iniciar o fecho de M1 se M2 não estiver totalmente fechado.

4 - MODOS DE FUNCIONAMENTO

O modo de funcionamento é regulado segundo as instruções da secção "MODO DE FUNCIONAMENTO"

4.1 - MODO DE "FECHO SEMIAUTOMÁTICO"

Descrição do funcionamento a partir da posição portão fechado:

Para abrir o portão:

- Acione o comando de abertura total (ou parcial).
- A luz intermitente pisca (1 flash por segundo).
- 1 segundo depois, a folha M1 inicia a sua abertura.
- 2,5 segundos depois, a folha M2 inicia a sua abertura.
- As duas folhas abrem-se até ao seu batente limitador de abertura.
- Quando as duas folhas alcançarem o seu batente limitador de abertura, a luz intermitente deixará de piscar e a manobra estará concluída.

Para fechar o portão:

- Acione o comando de abertura total ou parcial.
- A luz intermitente pisca (1 flash por segundo).
- 1 segundo depois, a folha M2 inicia o seu fecho.
- Alguns segundos depois, a folha M1 inicia o seu fecho.
- A folha M2 alcança o seu batente limitador de fecho.
- Algum tempo depois (2,5 segundos por defeito, valor regulável) a folha M1 alcança o seu batente limitador de fecho.
- A luz intermitente deixa de piscar e a manobra está concluída.

É possível parar o movimento do portão a qualquer momento acionando um comando (total ou parcial). Se acionar de novo o comando portão, o portão reiniciará o movimento em sentido inverso.

4.2 - MODO DE "FECHO AUTOMÁTICO"

Descrição do funcionamento a partir da posição fechada do portão, as fotocélulas devem estar em funcionamento:

- Acione o comando de abertura total.
- A luz intermitente pisca (1 flash por segundo).
- 1 segundo depois, a folha M1 inicia a sua abertura.
- 2,5 segundos depois, a folha M2 inicia a sua abertura.
- As duas folhas abrem-se até ao seu batente limitador de abertura.
- 1 segundo depois, a folha M2 inicia o seu fecho.
- Alguns segundos depois, a folha M1 inicia o seu fecho.

- A folha M2 alcança o seu batente limitador de fecho.
- Algum tempo depois (2,5 segundos por defeito, valor regulável) a folha M1 alcança o seu batente limitador de fecho.
- A luz intermitente deixa de piscar e a manobra está concluída.

É possível parar o movimento do portão a qualquer momento acionando um comando (total ou parcial). Se acionar de novo o comando portão, o portão reiniciará o movimento em sentido inverso. Se ativar um comando durante a temporização, esta termina e o fecho automático é anulado.

4.3 - MODO "COLETIVO"

O funcionamento é idêntico ao modo "fecho automático" à exceção de:

As fotocélulas devem estar operacionais.

- Não é possível interromper a abertura do portão com os comandos de abertura total ou parcial.
- Se ativar o comando de abertura total durante a temporização, este comando será recarregado com o tempo inicial para prolongar o prazo antes do fecho automático.
- Se o comando de abertura total for ativado durante o fecho, o portão interromperá o movimento, abrirá novamente e iniciará a temporização antes do fecho automático.
- O comando de abertura parcial é inoperante.

5 - FOTOCÉLULAS

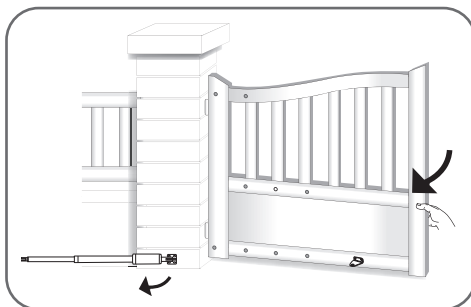
- Durante o fecho, se um objeto ou pessoa cortar o feixe de infravermelhos entre as duas fotocélulas, o portão para e começa a abrir. Se o fecho automático estiver ativado, a temporização é iniciada. Se, no fim da temporização, o feixe de fotocélulas é cortado, o portão aguarda que o feixe seja libertado antes de voltar a fechar-se. Sim, passados 3 minutos, o feixe ainda não foi libertado, o fecho automático é anulado e o sistema coloca-se em standby.
- As fotocélulas também podem estar ativas no início da abertura (útil caso esteja instalado um segundo conjunto de fotocélulas – consultar "Definições avançadas (menu 2)").
- Se for este o caso e o feixe for cortado no momento em que o portão deve começar a abrir-

se, a luz intermitente emite flashes duplos durante 30 segundos, exceto se acionar um controlo. Para que o portão se possa abrir é necessário libertar o feixe e acionar um controlo.

5.1 - DETEÇÃO DE OBSTÁCULOS

Durante o movimento, as folhas podem chocar com um obstáculo.

- Por segurança, se os motores forçarem demasiado (a força é regulável – consultar "Força dos motores" nos ajustamentos), o portão detém-se, liberta a pressão e a luz intermitente emite flashes duplos durante 30 segundos, exceto se for acionado um controlo.
- Ao acionar um controlo (o mesmo usado para a colocação em movimento), o portão movimentar-se no sentido inverso.
- Se o portão possuir uma grande superfície de resistência ao vento, isso pode provocar deteções de obstáculos quando houver vento. Neste caso, é recomendado aumentar a definição da força dos motores.



6 - MOVIMENTO MANUAL

Para poder manobrar manualmente o portão, basta retirar a cavilha de fixação do portão e retirar o eixo para remover o braço de motorização. Assim, o portão pode abrir-se manualmente.

Atenção: Quando os motores são retirados, o portão pode começar a mover-se por ação do vento ou uma força exterior. Por isso, é importante ter atenção ou bloquear o portão para evitar quaisquer riscos de lesão.

Basta retirar a cavilha e retirar o braço de motorização. Assim, o portão pode ser aberto manualmente durante o período de corte de energia.

7 - ACESSÓRIOS OPCIONAIS

(fotografia não contratual)



1 - INTERVENÇÃO DE MANUTENÇÃO

As intervenções de manutenção devem ser efetuadas pelo responsável pela instalação, ou por uma pessoa qualificada, de modo a garantir o funcionamento e a segurança da instalação.

O número de intervenções de manutenção e de limpeza deve ser proporcional à frequência de utilização do portão motorizado.

Para uma utilização de uma média de 10 ciclos por dia, é necessário prever:

- Uma intervenção nas peças mecânicas a cada 12 meses: aperto de parafusos, lubrificação, controlo das guias, dos batentes limitadores e do correto alinhamento do portão, etc.
- Uma intervenção nas peças eletrónicas a cada 6 meses: funcionamento do motor, fotocélulas, dispositivos de controlo, etc.

Atenção: a garantia pode ser anulada se o automatismo e o portão não forem regularmente verificados.

Importante: todas as operações de instalação ou de manutenção devem ser efetuadas com o automatismo desligado da alimentação elétrica.

Se o dispositivo de desconexão não estiver visível no local em que o automatismo está localizado, antes de iniciar o trabalho, deve colocar um sinal sobre o dispositivo de desconexão. O primeiro controlo deve ser efetuado 1 mês após a instalação, de modo a verificar se todas as indicações foram respeitadas.

Pontos de controlo:

- A infiltração de água (o produto destina-se ao exterior, no entanto, um mau posicionamento da tampa, orifícios feitos para entradas de cabos, um encaminhador de fios mal reposicionado, por exemplo, podem permitir a infiltração de água que pode danificar o produto). Todos os vestígios de infiltração devem ser eliminados (no caso de utilização de silicone, não utilizar silicone à base de ácido acético, com odor de vinagre).
- Vestígios de elementos exteriores (por vezes os insetos procuram refúgio nos elementos fixos. A sua presença deve ser eliminada e as entradas possíveis fechadas).
- O 1.º mês de utilização já constitui um bom exemplo do funcionamento do automatismo.

Os controlos seguintes devem ser efetuados em cada mudança de estação:

| | PRIMAVERA | VERÃO | OUTONO | INVERNO |
|---|---|----------------------------------|------------------------------------|---|
| Lubrificar as dobradiças*... | ... que foram lavadas pelas chuvas | ... que estão cobertas de poeira | ... que foram lavadas pelas chuvas | ... que ficaram cobertas de geada ou neve |
| Lubrificar todas as peças móveis do automatismo | x | x | x | x |
| Eliminar todos os obstáculos suscetíveis de bloquear o movimento do portão | Erva, calhau, etc. | Erva, calhau, etc. | Folhas mortas, erva, calhau, etc. | Calhau, neve, etc. |
| Verificar as proteções | Deteção amperimétrica, paragem de emergência, fotocélulas | | | |
| Verificar se as zonas perigosas (cisalhamento, esmagamento, etc.) estão sempre protegidas | x | x | x | x |
| Verificar os alarmes (luz intermitente) | x | x | x | x |
| Verificar os ajustes** (força, tempo de reação, sensibilidade) | x | x | x | x |

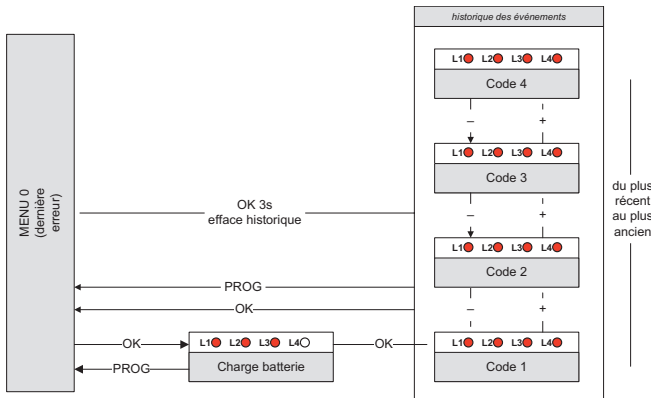
| | | | | |
|--|---|---|---|---|
| Controlar o estado da placa de circuitos (eliminação de poeira, insetos, etc.) | X | X | X | X |
| Verificar os comandos (interfones, teclas, botão de pressão) | X | X | X | X |
| Verificar as pilhas dos telecomandos | X | X | X | X |
| Verificar o suporte do motor (deformação, etc.) e as fixações | X | X | X | X |

* não utilizar lubrificante, pois tem tendência a atrair poeiras ou sujidade

** note-se que os ajustes de verão podem precisar de ser modificados de acordo com as estações (mais vento no outono, as geadas do inverno, etc.)

2 - INDICADORES DE FUNCIONAMENTO

Este sistema possui dois indicadores de funcionamento: o nível de carga da bateria (opcional) e o histórico de eventos.



2.1 - HISTÓRICO DE EVENTOS E CÓDIGOS DE ERRO

- Durante o funcionamento podem ocorrer eventos decorrentes de mau funcionamento do automatismo ou de ações do utilizador.
- Cada evento diferente tem um código associado.
- Este código é exibido através de uma combinação de LED vermelhos acesos, apagados ou intermitentes no ecrã do MENU 0.
- Ao premir OK ou PROG, esse código desaparece. No entanto, os últimos 4 códigos gerados são memorizados e podem ser consultados no histórico.
- Para aceder ao histórico, prima 2 vezes OK e depois utilize os botões "+" e "-" para percorrer os códigos memorizados.

Para diagnosticar eventuais problemas, consulte abaixo a lista de códigos e o seu significado:

- : LED apagado
- : LED aceso
- : LED intermitente

F - MANUTENÇÃO E CONSERVAÇÃO

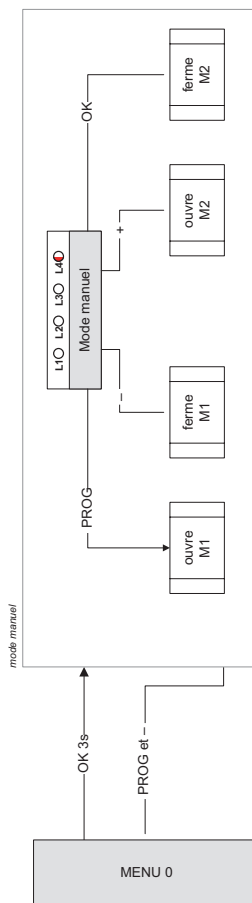
Existem dois tipos de código: Erro (E) ou Informação (I). Atenção, um erro necessita de uma ação do instalador para corrigir o problema do automatismo.

| L1 | L2 | L3 | L4 | SIGNIFICAÇÃO | TIPO |
|-------------------------------------|-------------------------------------|-------------------------------------|-------------------------------------|---|------|
| <input type="checkbox"/> | <input type="checkbox"/> | <input type="checkbox"/> | <input checked="" type="checkbox"/> | Foi detetado um obstáculo no M1 durante o fecho | I |
| <input type="checkbox"/> | <input type="checkbox"/> | <input checked="" type="checkbox"/> | <input type="checkbox"/> | Foi detetado um obstáculo no M2 durante o fecho | I |
| <input type="checkbox"/> | <input checked="" type="checkbox"/> | <input checked="" type="checkbox"/> | <input checked="" type="checkbox"/> | O feixe das fotocélulas foi cortado | I |
| <input checked="" type="checkbox"/> | <input checked="" type="checkbox"/> | <input checked="" type="checkbox"/> | <input type="checkbox"/> | Foi detetado um obstáculo no M1 durante a abertura | I |
| <input checked="" type="checkbox"/> | <input checked="" type="checkbox"/> | <input checked="" type="checkbox"/> | <input checked="" type="checkbox"/> | Foi detetado um obstáculo no M2 durante a abertura | I |
| <input type="checkbox"/> | <input type="checkbox"/> | <input type="checkbox"/> | <input checked="" type="checkbox"/> | O motor M1 não está ligado ou está mal ligado (mau contacto); verifique as ligações | E |
| <input type="checkbox"/> | <input type="checkbox"/> | <input checked="" type="checkbox"/> | <input type="checkbox"/> | O motor M2 não está ligado ou está mal ligado (mau contacto); verifique as ligações | E |
| <input type="checkbox"/> | <input type="checkbox"/> | <input checked="" type="checkbox"/> | <input checked="" type="checkbox"/> | O tempo máximo de funcionamento foi atingido (um motor gira em vazio e não chega ao limitador?); verifique a embraiagem. | E |
| <input type="checkbox"/> | <input checked="" type="checkbox"/> | <input checked="" type="checkbox"/> | <input type="checkbox"/> | A folha M1 fechou-se antes da folha M2; aumente o tempo de desvio entre as folhas. | E |
| <input type="checkbox"/> | <input checked="" type="checkbox"/> | <input checked="" type="checkbox"/> | <input checked="" type="checkbox"/> | Três deteções de obstáculo consecutivas na abertura. Verifique a zona de deslocamento do portão. | E |
| <input checked="" type="checkbox"/> | <input type="checkbox"/> | <input type="checkbox"/> | <input type="checkbox"/> | Três deteções de obstáculo consecutivas durante o fecho. Verifique a zona de deslocamento do portão. | E |
| <input checked="" type="checkbox"/> | <input type="checkbox"/> | <input checked="" type="checkbox"/> | <input type="checkbox"/> | A alimentação principal foi cortada durante uma fase de movimento OU a bateria está muito fraca para um funcionamento correto. | E |
| <input checked="" type="checkbox"/> | <input checked="" type="checkbox"/> | <input type="checkbox"/> | <input type="checkbox"/> | A automemorização não é válida (nunca foi feita ou um ajuste que necessita de nova automemorização foi modificado). Efetue uma automemorização. | E |
| <input checked="" type="checkbox"/> | <input checked="" type="checkbox"/> | <input type="checkbox"/> | <input checked="" type="checkbox"/> | O fecho automático foi anulado. Gerada caso ocorram 3 reaberturas (10 em modo coletivo) consecutivas por corte das fotocélulas durante o fecho automático OU se o feixe permanecer cortado durante mais de 3 minutos. | E |
| <input checked="" type="checkbox"/> | <input checked="" type="checkbox"/> | <input checked="" type="checkbox"/> | <input checked="" type="checkbox"/> | A entrada do controlo do portão (2B) foi conectada e permanece ligada à terra. Verifique as ligações. | E |

2.2 - CONTROLO MANUAL

É possível manobrar as folhas sem ter feito qualquer programação, por exemplo, durante a instalação dos motores.

- Para entrar no modo manual, prima OK durante 3 segundos; o LED L4 irá piscar.
- Mantenha premido o botão correspondente ao movimento desejado.



- É possível premir simultaneamente PROG e "+", por exemplo, para abrir as duas folhas ao mesmo tempo.

- Para sair, prima os botões PROG e "-" simultaneamente (apenas um toque).
- Caso contrário, após um minuto sem ação sobre um botão, o sistema sai automaticamente do modo de controlo manual.

Para além disso, neste modo, os LED L1 e L2 permitem testar o estado das entradas das fotocélulas (PHO) e o controlo com fios (2B): se as fotocélulas estiverem ligadas, o LED L1 acende-se se o feixe de infravermelhos permanecer não interrompido.

Se um órgão de controlo com fios estiver ligado à entrada 2B, o LED L2 acende-se quando o interruptor do órgão em questão é acionado.

2.3 - REINICIALIZAÇÃO TOTAL

É possível restabelecer todas as definições de fábrica.

- Para isso, prima "-", "+" e OK ao mesmo tempo durante 8 segundos, até que surja uma animação de LED. Todas as definições apresentarão o seu valor por defeito e é necessário efetuar uma automemorização.

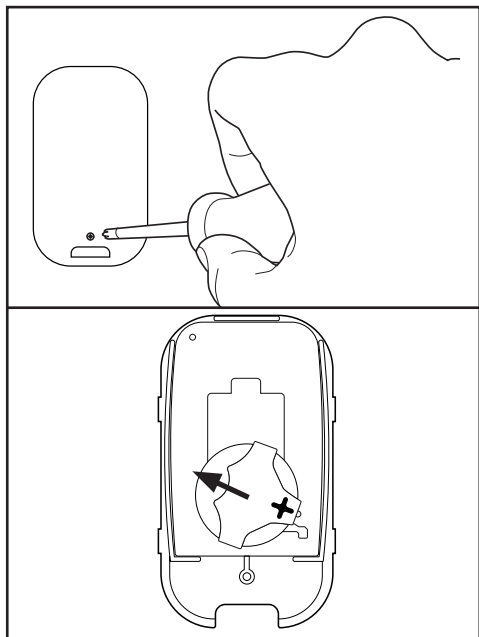
No entanto, este procedimento não apaga os telecomandos da memória.

2.4 - SUBSTITUIÇÃO DA PILHA DO TELECOMANDO

Quando o alcance do telecomando diminui significativamente e a luz vermelha fica fraca, isso significa que a pilha do telecomando está completamente gasta.

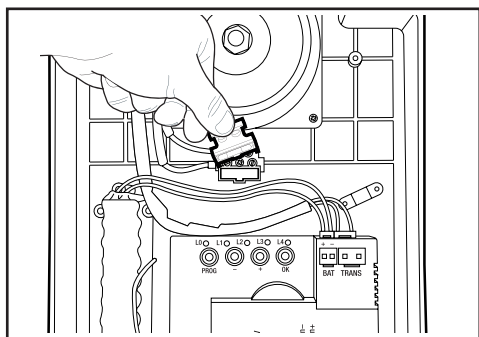
A pilha utilizada no telecomando é de tipo CR2032. Substitua a pilha por outra do mesmo tipo da utilizada originalmente.

- Com a ajuda de uma pequena chave de fendas cruciforme, retire os 3 parafusos da traseira do telecomando.
- Abra o telecomando e retire a pilha.
- Introduza a nova pilha respeitando a polaridade.
- Volte a fechar o telecomando e aperte os parafusos de fixação.



2.5 - SUBSTITUIÇÃO DO FUSÍVEL DE ALIMENTAÇÃO

- Desligar a motorização.
- Utilizar um fusível de 5 A temporizado de 250 V



G - INFORMAÇÕES TÉCNICAS E LEGAIS

1 - CARACTERÍSTICAS TÉCNICAS

As características técnicas são apresentadas a título indicativo e para uma temperatura de +20 °C. Com o intuito de melhorar os seus produtos, a empresa Avidsen reserva-se o direito de alterar estas características técnicas a qualquer momento, garantindo, em todos os casos, o bom funcionamento e o tipo de utilização previsto.

| MOTORES | |
|------------------------------------|--|
| Tipo | Motores 24 V CC, redutor com engrenagem, tipo: telescópico |
| Alimentação | 24 V CC |
| Força nominal | 2200 N |
| Velocidade no binário nominal | 2 cm/s |
| Consumo com força nominal | 3 A |
| Cabo | 50 cm. 2 condutores de secção 0,75 mm ² |
| Duração de funcionamento atribuída | 10 minutos |
| Número máximo de ciclos/dia | 50 |
| Temperatura de funcionamento | -20 °C/+60 °C |
| Índice de proteção | IP44 |

| CAIXA ELETRÓNICA | |
|--|---|
| Tipo | Caixa eletrónica para 2 motores 24 V CC |
| Composição | 1 placa de circuitos AVLO, 1 transformador 230/24 V CA |
| Alimentação | 230 V CA/50 Hz ou 24 V CC |
| Potência máxima atribuída | 120 W |
| Saída motores (- M1 +/- M2 +) | 2 saídas para motor 24 V CC - Corrente máxima de saída no arranque durante 3 s = 10 A - Corrente máxima de saída após arranque durante = 10 A |
| Saída luz intermitente (- Warn +) | Intermitência gerida pela placa de circuitos. Para luz intermitente com LED, 24 V / 10 W no máximo |
| Saída de alimentação +24 V CC (+ 24 V / TERRA) | Para alimentar as fotocélulas. 3,3 W no máximo |

G - INFORMAÇÕES TÉCNICAS E LEGAIS

| | |
|---|---|
| Entrada fotocélula (TERRA/PHO) | Entrada para contacto seco normalmente fechado |
| Entrada para órgão de comando (2 B/ TERRA) "2 folhas" | Entrada para contacto seco normalmente aberto (o fecho do contacto resulta num comando de colocação em movimento ou de paragem do portão) |
| Entrada de antena (ANTENA/TERRA) | 50 ohm |
| Possibilidade de telecomandar | - O portão - A passagem de peões |
| Número de botões do telecomando memorizáveis | 15 com 1 botão de comando do portão e 1 botão de comando de peões |
| Temperatura de funcionamento | -20 °C/+60 °C |
| Índice de proteção | IP44 |

LUZ INTERMITENTE

| | |
|------------------------------|--|
| Tipo | Iluminação com LED de 2 W máx. Intermitência gerida pela placa de circuitos |
| Alimentação | Tensão máx. de alimentação: 24 V CC |
| Temperatura de funcionamento | -20 °C/+60 °C |
| Índice de proteção | IP44 |

TELECOMANDO

| | |
|------------------------------|---|
| Tipo | Tipo: modulação AM do tipo OOK. Codificação do tipo código Rolling de 16 bits (ou seja, 65 536 combinações possíveis) |
| Frequência | 433,92 MHz |
| Alimentação | 3 V, pilha do tipo CR2032 |
| Teclas | 4 teclas |
| Potência radiada | < 10 mW |
| Autonomia | 2 anos na proporção de 10 utilizações de 2 s por dia |
| Temperatura de funcionamento | -20 °C/+60 °C |

2 - GARANTIA

- Este produto tem uma garantia de 3 anos, que abrange peças e mão-de-obra, a partir da data de compra. É imperativo que guarde uma prova de compra durante esse período de garantia.
- A garantia não cobre os danos causados por negligência, choques ou acidentes.
- Nenhum elemento deste produto deve ser aberto ou reparado por pessoas estranhas à empresa Avidsen.
- Qualquer intervenção no aparelho anulará a garantia.
- A sua motorização tem uma garantia de 10 anos contra a corrosão. Esta garantia cobre perfurações provocadas pela corrosão (exclui os parafusos, os suportes do motor e o sistema eletrónico). Esta garantia cobre a avaria da sua motorização devido a danos provocados por corrosão.

3 - ASSISTÊNCIA E CONSELHOS

- Apesar de todo o cuidado empregue na criação dos nossos produtos e na redação deste manual, caso tenha dificuldades durante a instalação do seu produto ou quaisquer questões, é aconselhável contactar os nossos especialistas, que estão à sua disposição para o aconselhar.
- Caso verifique algum problema de funcionamento durante a instalação ou nos primeiros dias de utilização, é imperativo que entre em contacto conosco na presença da sua instalação para que um dos nossos técnicos faça um diagnóstico da origem do problema pois este dever-se-á, provavelmente, a uma definição não adequada ou a uma instalação não conforme.

Contacte os técnicos do nosso serviço pós-venda através do número:

Helpline : +351 300 305 015

De segunda a sexta-feiran entre as 8h e as 11h e entre as 13h e as 16h.

4 - DEVOLUÇÃO DO PRODUTO - SPV

Apesar do cuidado dispensado na criação e fabrico do seu produto, caso seja necessário proceder à

sua devolução ao nosso serviço de pós-venda.

A Avidsen compromete-se a manter um stock de peças sobressalentes para este produto durante o período de garantia contratual.

5 - DECLARAÇÃO UE DE CONFORMIDADE

A Avidsen declara, sob sua inteira responsabilidade, que o equipamento com a referência 114170 está conforme a legislação de harmonização da União aplicável e a sua conformidade foi avaliada segundo as normas aplicáveis em vigor:

- Conformidade com a diretiva RED (2014/53/UE)

EN 300220-1 V3.1.1

EN 300220-2 V3.2.1

- Conformidade com a diretiva LVD (2014/35/UE)

EN 60335-1:2012 + A11:2014 +A13:2017+A1:201

9+A14:2019+A2:2019

EN 60335-2-103:2015

EN 62233:2008

EN 62479:2010

- Conformidade com a diretiva EMC (2014/30/UE)

EN 301 489-1 V2.2.3

EN 301 489-3 V2.1.1

A Avidsen declara, sob sua inteira responsabilidade, que o telecomando incluído no kit 114170 está conforme a legislação de harmonização da União aplicável e a sua conformidade foi avaliada segundo as normas aplicáveis em vigor:

- Conformidade com a diretiva RED (2014/53/UE)

EN 300220-1 V3.1.1

EN 300220-2 V3.2.1

- Conformidade com a diretiva LVD (2014/35/UE)

EN 62479:2010

EN 62368-1:2014 + A11:2017

- Conformidade com a diretiva EMC (2014/30/UE)

EN 301 489-1 V2.2.3

EN 301 489-3 V2.1.1

Os produtos acima mencionados estão em conformidade com a diretiva RoHS 2011/65/UE e a diretiva delegada 2015/867/UE.

Assinado por Alexandre Chaverot, presidente, em nome da Avidsen

19 avenue Marcel Dassault, 37200 Tours, França
Tours, 21/02/2022




avidsen

Avidsen
19 avenue Marcel Dassault - ZAC des Deux Lions
37200 Tours - França