

PT *Aparelho de áudio*
2 fios

ref. 112110



ÍNDICE

A - INSTRUÇÕES DE SEGURANÇA **05**

- 1 - PRECAUÇÕES DE UTILIZAÇÃO 05
- 2 - CONSERVAÇÃO E LIMPEZA 05
- 3 - RECICLAGEM 05

B - DESCRIÇÃO DO PRODUTO **06**

- 1 - CONTEÚDO DO KIT 06
- 2 - AUSCULTADOR 06
- 3 - PLACA DE RUA 07
- 4 - ADAPTADOR DE CORRENTE 07

C - INSTALAÇÃO **08**

- 1 - INSTALAÇÃO DA PLACA DE RUA 08
- 2 - INSTALAÇÃO DO AUSCULTADOR 08
- 3 - AS LIGAÇÕES 08

D - UTILIZAÇÃO **11**

E - INFORMAÇÕES TÉCNICAS E LEGAIS **12**

- 1 - CARACTERÍSTICAS TÉCNICAS 12
- 2 - GARANTIA 12
- 3 - ASSISTÊNCIA E CONSELHOS 12
- 4 - DEVOLUÇÃO DO PRODUTO - SPV 12

A - INSTRUÇÕES DE SEGURANÇA

1 - PRECAUÇÕES DE UTILIZAÇÃO

- Antes de instalar o seu videoporteiro, é importante verificar os pontos seguintes
- O auscultador interno e o seu adaptador não devem ser instalados em condições de humidade ou de temperatura extremas
- Não instale o aparelho na proximidade de produtos químicos ácidos, de amoníaco ou de fontes de emissão de gases tóxicos.
- Para evitar qualquer interferência ou alteração do sinal, é preferível não passar os cabos do auscultador-placa de rua perto de um cabo de 230V (se possível utilizar uma manga específica).
- Não multiplique os blocos de tomadas nem os cabos de extensão.
- O auscultador deve ser alimentado unicamente pelo adaptador de 230Vac/12Vdc fornecido.
- O auscultador e o adaptador nunca devem estar expostos a projeções de água ou salpicos. • Não deve ser colocado qualquer recipiente com água por cima destes elementos.
- A placa de rua não deve estar diretamente exposta à luz do sol, à chuva ou à grande humidade. É preferível um alpendre ou um lugar coberto.
- Seja cuidadoso e evite o curto-circuito nos terminais durante a instalação: risco de danos permanentes no produto e de anulação da garantia.
- O adaptador de corrente deve permanecer facilmente acessível.
- Não obstrua as grelhas de ventilação do auscultador.
- O produto não deve ser instalado perto de chamas.

2 - CONSERVAÇÃO E LIMPEZA

- Não limpe o produto com substâncias abrasivas ou corrosivas.
- Utilize um simples pano macio ligeiramente humedecido.
- Não pulverizar com aerossóis pois pode danificar o interior do produto.

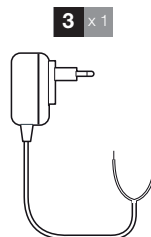
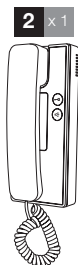
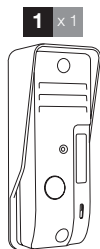
3 - RECICLAGEM

Este logótipo significa que os aparelhos inutilizados não devem ser eliminados em conjunto com o lixo doméstico. As substâncias perigosas que poderão conter podem ser prejudiciais para a saúde e para o ambiente. Peça ao seu distribuidor que recolha estes aparelhos ou utilize os meios de recolha seletiva colocados à disposição pela sua autarquia.



B - DESCRIÇÃO DO PRODUTO

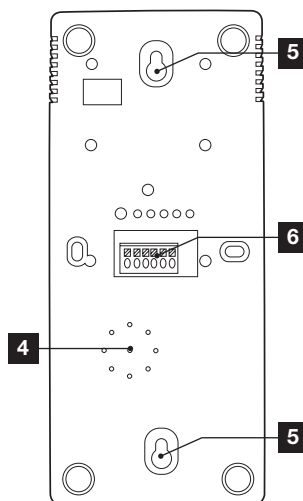
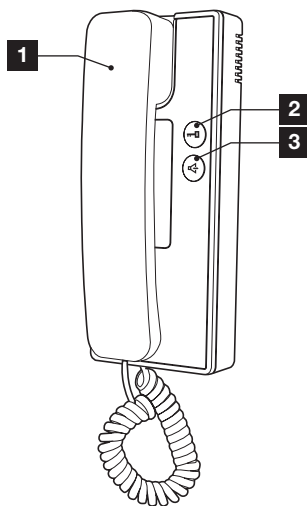
1 - CONTEÚDO DO KIT



1	Placa de rua
2	Auscultador
3	Adaptador de corrente

4	Buchas de fixação
5	Parafuso de fixação

2 - AUSCULTADOR

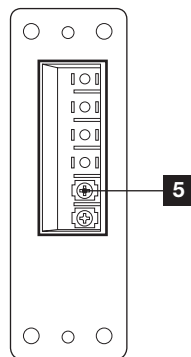
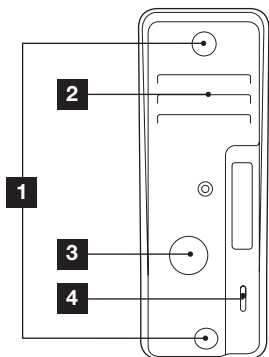


1	Auscultador
2	Tecla de abertura do portão ou trinco elétrico
3	Tecla de alerta : emite um alerta sonoro ao nível da placa de rua

4	Altifalante (campainha unicamente)
5	Suporte para fixação do auscultador na parede
6	Terminais de ligação

B - DESCRIÇÃO DO PRODUTO

3 - PLACA DE RUA



- | | |
|---|--|
| 1 | Localização dos parafusos para fixação na parede da placa de rua |
| 2 | Altifalante |
| 3 | Botão de chamada |

- | | |
|---|----------------------|
| 4 | Microfone |
| 5 | Terminais de ligação |

4 - ADAPTADOR DE CORRENTE

O adaptador de 12Vdc 0.5A fornecido é previsto para alimentar o auscultador. Não utilizar outros modelos de alimentação sob risco de deteriorar irremediavelmente o aparelho e anular a garantia.

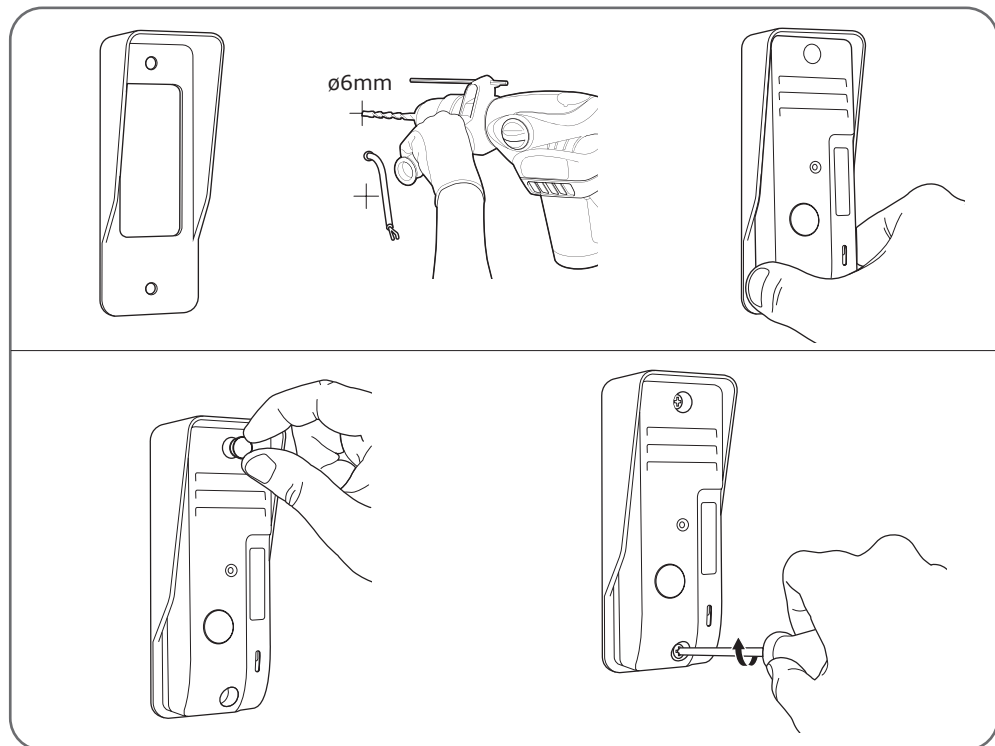
Cortar ou encurtar o fio do adaptador de corrente anulará a garantia.

O adaptador de corrente não foi previsto para alimentar um trinco elétrico, um adaptador de corrente não fornecido deve ser utilizado para alimentar um trinco elétrico (**consultar o parágrafo « conexões »**).

C - INSTALAÇÃO

1 - INSTALAÇÃO DA PLACA DE RUA

Fixar a tampa da placa de rua na sua coluna com a ajuda de parafusos e buchas adaptados ao suporte.



Após ter efetuado as ligações da placa de rua (ver parágrafo ligações), colocar e aparafusar na sua tampa.

2 - INSTALAÇÃO DO AUSCULTADOR

Fixar o auscultador na parede com parafusos e buchas adaptados ao suporte.

Após ter efetuado as ligações do auscultador (**consultar o parágrafo “conexões”**), pendurar o auscultador na parede.

3 - AS LIGAÇÕES

- Não multiplicar as caixas de junção ou conexões no fio de ligação entre a placa de rua e o auscultador.
- Mantenha o fio entre a placa de rua e o auscultador a mais de 50cm de distância de qualquer interferência electromagnética (cabo de 230V, dispositivo WiFi, forno de micro-ondas, etc.)
- Pode conectar um portão automático ou um trinco elétrico (não fornecidos)

Entre o auscultador e a placa de rua (100m no máximo)

Com vista a garantir uma boa qualidade de áudio e vídeo, aconselha-se não utilizar mais de 100m de cabo entre o videoporteiro e a placa de rua. Ligar corretamente os fios conforme se segue (uma inversão de ligação pode danificar a placa de rua).

A secção do cabo a utilizar depende do seu comprimento:

Comprimento do cabo	Secção a utilizar
De 0 a 25m	6/10º tipo telefone
De 0 a 50m	0,75mm ²
De 50m a 100m	1,5mm ²

Entre o auscultador e um trinco elétrico (não fornecido)

Utilizar um trinco elétrico 12V com ou sem memória mecânica e um transformador de 12V adaptado (não fornecidos).

Para a ligação entre o auscultador e o trinco, utilizar um cabo de tipo:

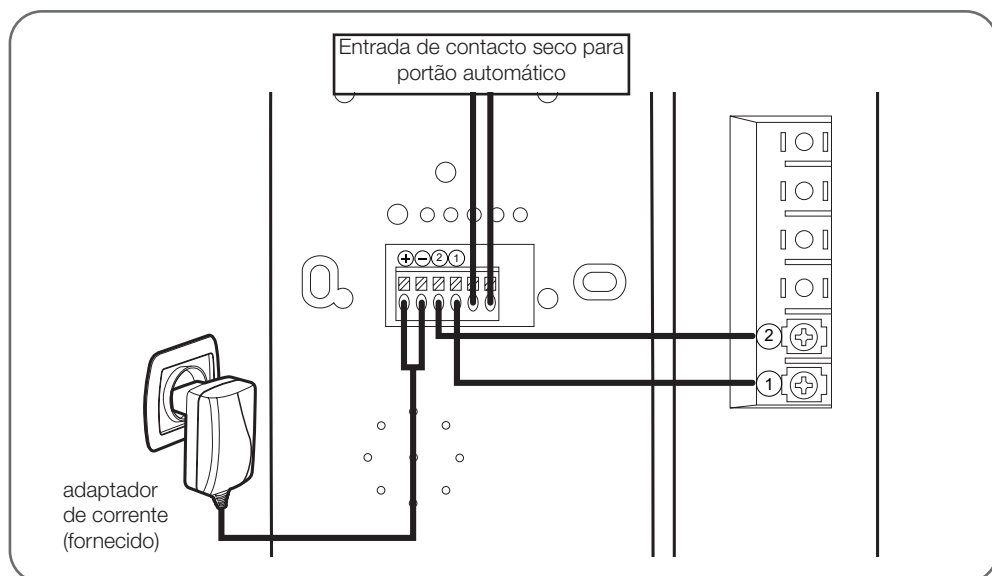
Comprimento do cabo	Secção a utilizar
De 0 a 50m	0,75mm ²

Entre o auscultador e um portão automático (não fornecido)

Para a conexão entre o auscultador e uma entrada de controlo num portão automático, utilizar um cabo de tipo:

Comprimento do cabo	Secção a utilizar
De 0 a 50m	0,75mm ²

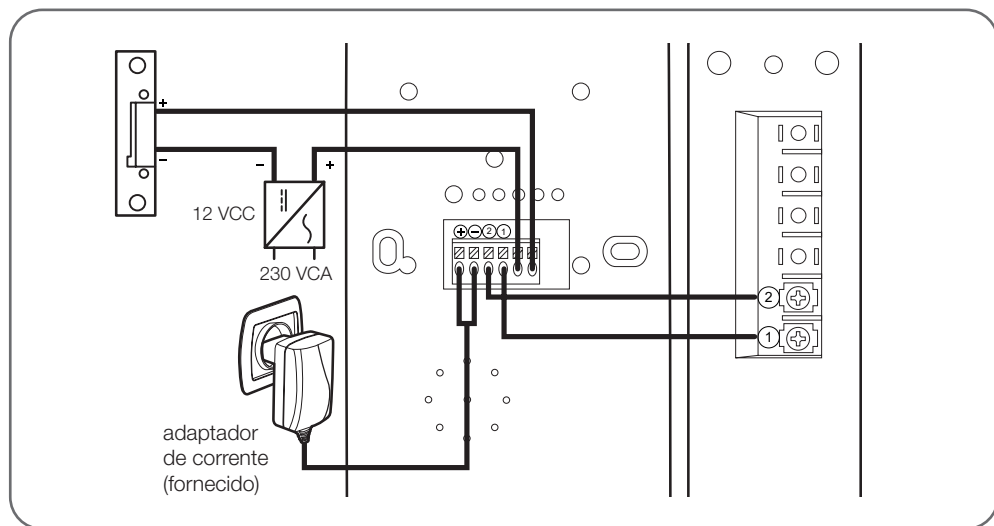
Ligação para automatismo de portão :



C - INSTALAÇÃO

Ligação para trinco elétrico :

A ligação de um trinco elétrico requer a utilização de uma fonte de alimentação externa (não fornecida) que seja compatível com o trinco utilizado.



D - UTILIZAÇÃO

- Qualquer chamada do exterior faz tocar a campainha do auscultador. Pode atender para responder ao seu interlocutor.
- Qualquer pressão na tecla de abertura do portão ou trinco elétrico aciona o trinco elétrico ou o portão automático conectado.
- Qualquer pressão na tecla de alerta desencadeia a emissão de um som de alerta ao nível da placa de rua.

E - INFORMAÇÕES TÉCNICAS E LEGAIS

1 - CARACTERÍSTICAS TÉCNICAS

Auscultador	
Alimentação	12Vdc 0.5A por transformador de corrente fornecido.
Consumo	<100mA
Temperatura de utilização	-10°C a 50°C
Nível máximo de humidade	até 85%RH
Dimensões	195 x 85 x 50mm
Utilização	em interiores unicamente

Placa de rua	
Alimentação	fornecida pelo auscultador
Consumo	300 +/-50mA
Temperatura de utilização	-10°C a 50°C
Nível máximo de humidade	até 85%RH
Dimensões	126 x 47 x 37mm

2 - GARANTIA

- Este produto tem uma garantia de 2 anos, que abrange peças e mão-de-obra, a partir da data de compra. É imperativo que guarde uma prova de compra durante esse período de garantia.
- A garantia não cobre os danos causados por negligência, choques ou acidentes.
- Nenhum elemento deste produto deve ser aberto ou reparado por pessoas estranhas à empresa Avidsen.
- Qualquer intervenção no aparelho anulará a garantia.
- Cortar ou encurtar o fio do adaptador de corrente anulará a garantia.

3 - ASSISTÊNCIA E CONSELHOS

- Apesar de todo o cuidado empregue na criação dos nossos produtos e na redação deste manual, caso tenha dificuldades durante a instalação do seu produto ou quaisquer questões, é aconselhável contactar os nossos especialistas, que estão à sua disposição para o aconselhar.
- Caso verifique algum problema de funcionamento durante a instalação ou nos

primeiros dias de utilização, é imperativo que entre em contacto conosco na presença da sua instalação para que um dos nossos técnicos faça um diagnóstico da origem do problema pois este dever-se-á, provavelmente, a um ajuste não adaptado ou a uma instalação sem conformidade.

Contacte os técnicos do nosso serviço pós-venda através do:

Helpline : 707 45 11 45

De segunda a sexta-feira entre as 9h e as 13h e entre as 14h e as 18h.

4 - DEVOLUÇÃO DO PRODUTO - SPV

Apesar de todo o cuidado empregue na concepção e fabricação dos nossos produtos, se o seu produto requer um retorno ao serviço pós-venda, é possível verificar o adiantamento das intervenções no nosso sítio Internet no endereço seguinte: <http://sav.avidSEN.com>



Avidsen France - 19, avenue Marcel Dassault
37200 Tours - França