

WAVE

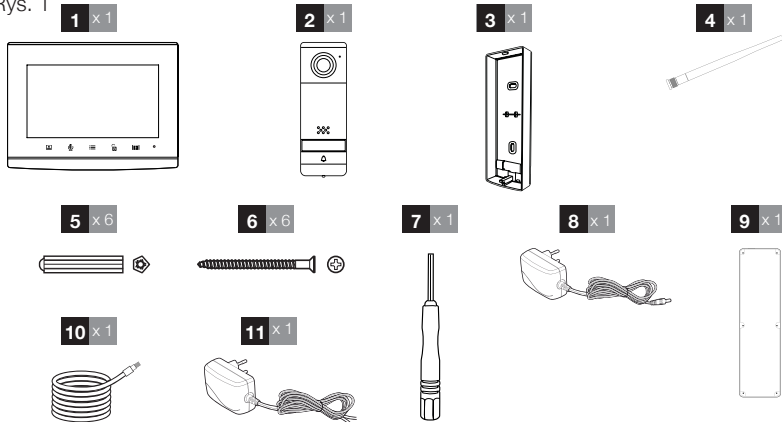
Wideodomofon połączony
z siecią
ekran i panel zewnętrzny



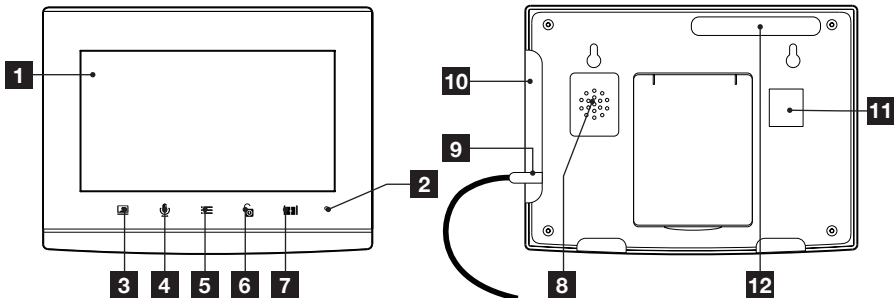
www.avidsen.com

Instrukcja instalacji i obsługi
Installation and User Manual
Installatie- en gebruikersgids
Installations-und Bedienungsanleitung
Guía de instalación y de uso
Manual de instalação e utilização
Manuale d'uso e installazione
Οδηγός εγκατάστασης και χρήσης

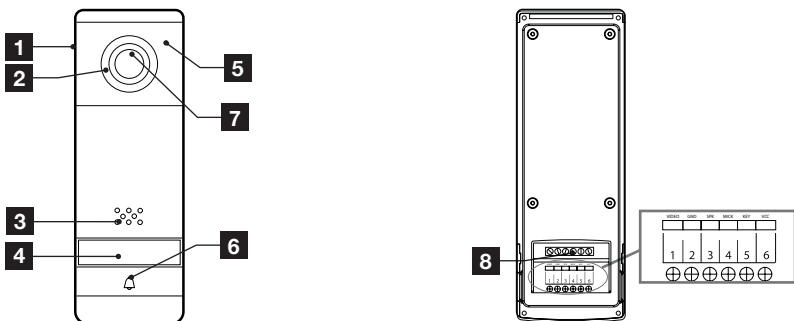
Rys. 1



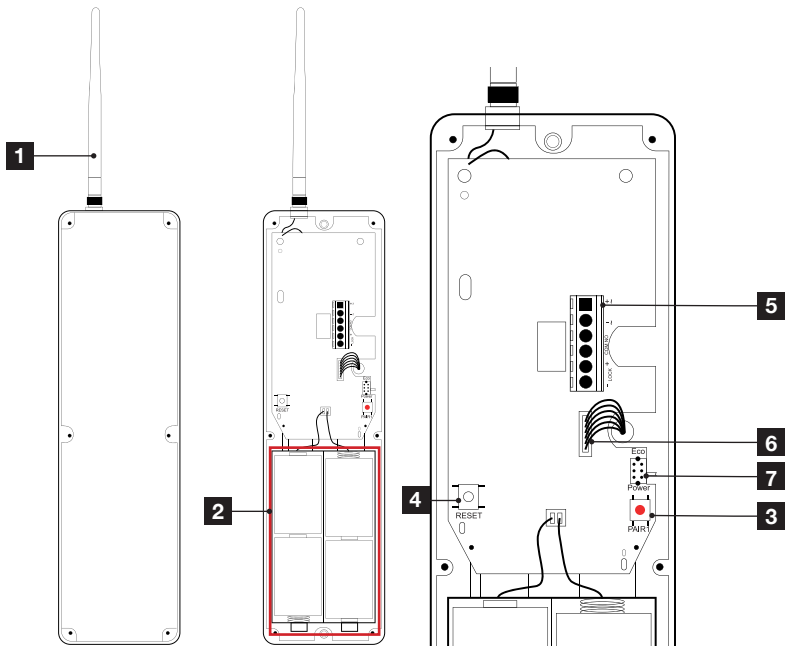
Rys. 2



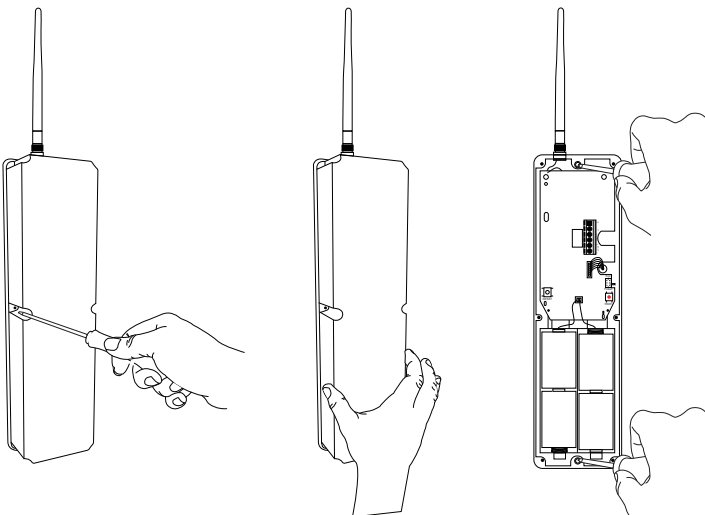
Rys. 3



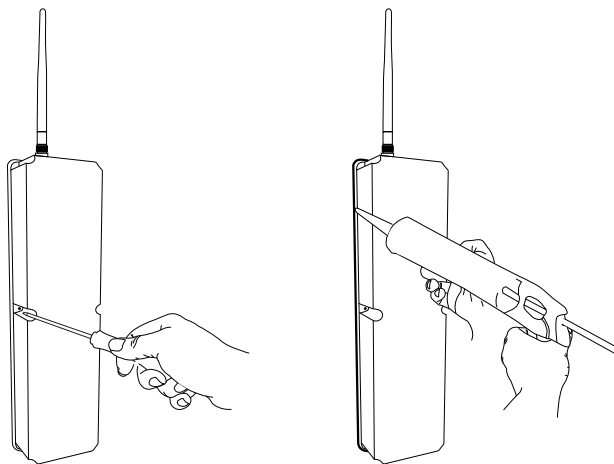
Rys. 4



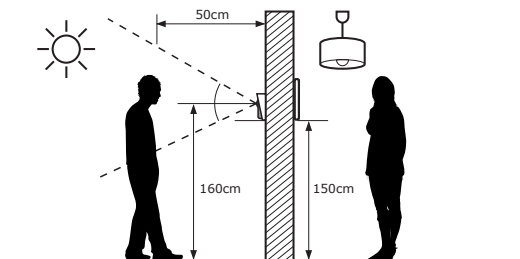
Rys. 4'



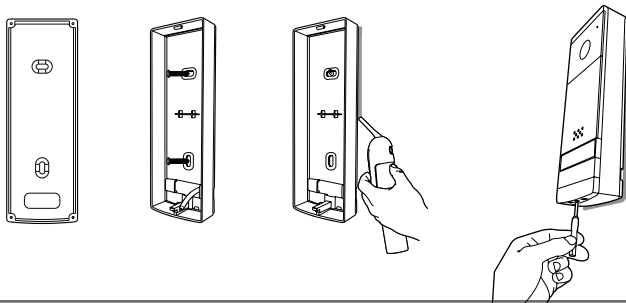
Rys. 4'



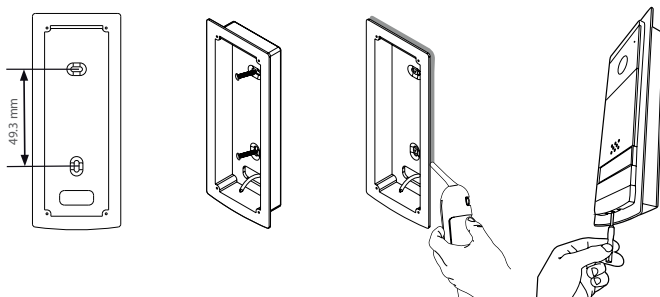
Rys. 5



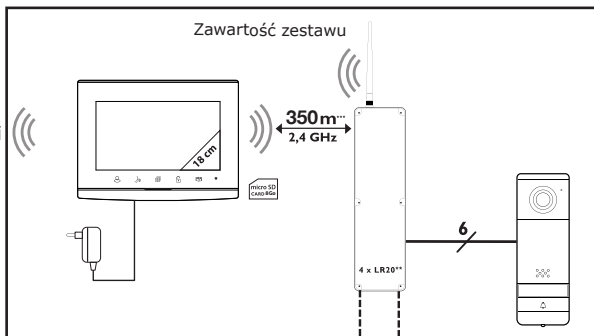
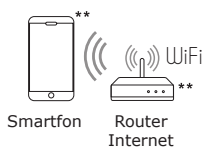
Rys. 6



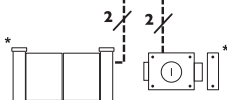
Rys. 6'



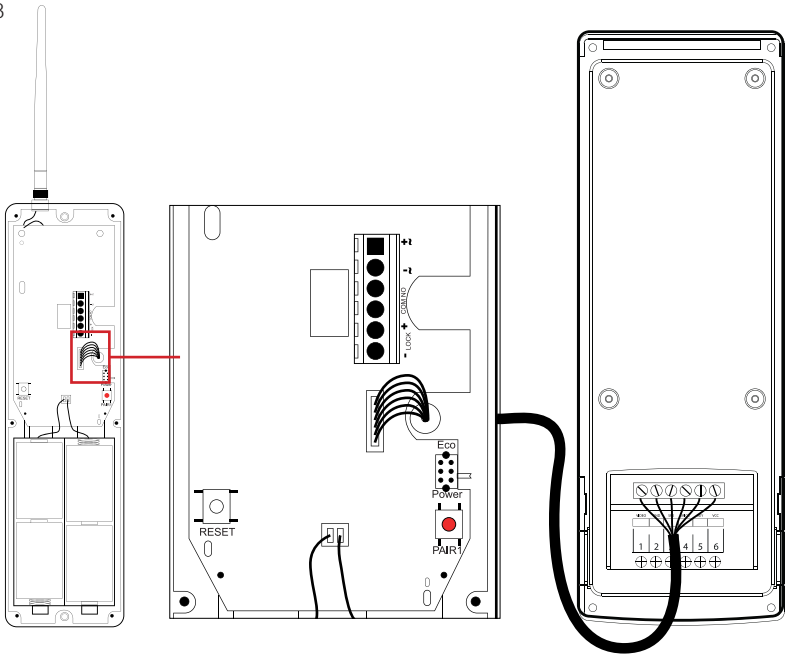
Rys. 7



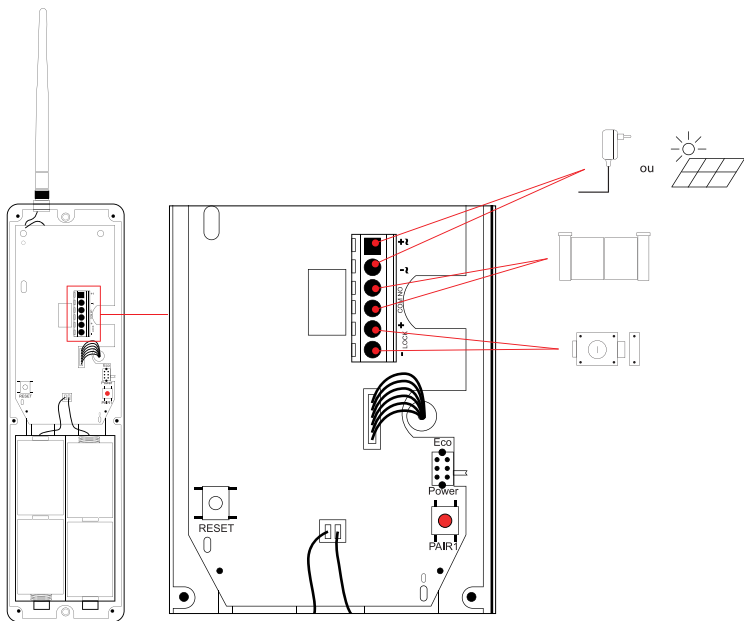
- *: Opcja
- ** : Nie znajduje się w zestawie
- ***: W otwartej przestrzeni



Rys. 8



Rys. 9



SPIS TREŚCI

A. ZAWARTOŚĆ ZESTAWU.....	02
B. OPIS MONITORA.....	02
C. OPIS PANELU ZEWNĘTRZNEGO	02
D. OPIS STEROWNIKA POWERBOX.....	02
E. INSTALACJA	03
1.Okablowanie	
2.Montaż panelu zewnętrznego	
3.Montaż sterownika PowerBox	
4.Podłączanie zamka elektrycznego	
5.Podłączanie napędu	
6.Kojarzenie monitora i sterownika PowerBox	
7.Aplikacja na smartfony	
F. INSTRUKCJA OBSŁUGI MONITORA.....	13
1.Funkcje przycisków	
2.Menu główne	
3.Menu regulacji dźwięku	
4.Ustawienia łącza Wi-Fi	
5.Ustawienia zaawansowane	
G. PARAMETRY TECHNICZNE.....	16
H. GWARANCJA.....	17
I. ZASADY BEZPIECZEŃSTWA.....	18
J. INFORMACJE TECHNICZNE I PRAWNE	19
1.Deklaracja zgodności	

A. ZAWARTOŚĆ ZESTAWU

Rys. 1

1	Monitor
2	Panel zewnętrzny
3	Wspornik do montażu na powierzchni
4	Antena
5	Kołek rozporowy

B. OPIS MONITORA

Rys. 2

1	Kolorowy ekran 7"
2	Mikrofon
3	Ekran wyłączony: Wizualizacja panelu zewnętrznego (tryb szpiegowania, wyłączenie kiedy panel zewnętrzny nie jest zasilany z baterii) Menu: strzałka w lewo lub strzałka w górę Podczas wywoływania: Wykonanie zdjęcia
4	Podczas rozmowy: Przyjęcie/zakończenie wywołania W trybie szpiegowania: rozpoczęcie rozmowy Menu: strzałka w prawo lub strzałka w dół
5	Ekran wyłączony: Włączenie wszystkich przycisków dotykowych i dostęp do godziny, a następnie, po ponownym naciśnięciu, do menu Menu: OK (przycisk wyboru) Podczas wywoływania: Dostęp do ustawień obrazu

C. OPIS PANELU ZEWNĘTRZNEGO

Rys. 3

1	Front zabezpieczający
2	Kamera i diody LED na podczerwień
3	Głośnik
4	Wizytówka (możliwość zdjęcia przezroczystej osłony z plastiku i pisanie na etykiecie)
5	Mikrofon
6	Przycisk wywołania
7	Czujnik zmierzchowy wykrywający jasność otoczenia
8	Złącza dla sterownika PowerBox

6	Śruba mocująca jarzmo monitora i wspornik do montażu na powierzchni
7	Wkrętak sześciokątny 1,5 mm
8	Wpinane zasilanie ekranu
9	Sterownik PowerBox
10	Przewód płaski (1 m)
11	Dodatkowe zasilanie sterownika PowerBox

6	Podczas wywoływania lub w trybie szpiegowania: Otwarcie zamka elektrycznego (wyłącznie kiedy panel zewnętrzny nie jest zasilany z baterii)
7	Podczas wywoływania lub w trybie szpiegowania: Otwarcie styku bezpotencjałowego (napęd bramy) Menu: Powrót/wyjście (przycisk powrotu do menu nadrzędnego)
8	Głośnik
9	Złącze jack zasilania
10	Gniazdo na kartę SD (8 GB, w zestawie)
11	Kod QR identyfikacyjny domofonu
12	Antena

D. OPIS STEROWNIKA POWERBOX

Rys. 4

1	Antena
2	Gniazdo baterii (4 x LR20, poza zestawem)
3	Przycisk kojarzenia (czerwony)
4	Przycisk resetowania (czarny)
5	Złącza dla zasilania, zamka i napędu
6	Złącza dla panelu zewnętrznego
7	Przełącznik zarządzania trybem Eco.

E. INSTALACJA

1. OKABLOWANIE

- Schematy okablowania można znaleźć na:
 - **Rys. 7:** Schemat ogólny
 - **Rys. 8:** Schemat połączenia między sterownikiem PowerBox a panelem zewnętrznym
 - **Rys. 9:** Schemat połączenia sterownika PowerBox z zasilaniem opcjonalnym, zamkiem elektrycznym i napędem bramy
- Nie zwiększać liczby kostek połączeniowych ani połączeń na przewodzie łączącym panel zewnętrzny z sterownikiem PowerBox.
- Zamek elektryczny (poza zestawem) można połączyć z panelem zewnętrznym i używać go z pamięcią mechaniczną. Wideodomofon Extel Wave może uruchamiać zamek elektryczny wyłącznie w przypadku, kiedy sterownik PowerBox jest zasilany przez zasilacz z zestawu i tryb Power jest włączony.
- Aby zapewnić dobrą jakość dźwięku i obrazu, zaleca się zamontowanie sterownika PowerBox z tyłu słupka w wolnej przestrzeni, która umożliwi optymalną komunikację między panelem zewnętrznym a monitorem znajdującym się w domu.

2. MONTAŻ PANELU ZEWNĘTRZNEGO

– Rys. 6: Montaż

1. Wykręcić wkręt umieszczony pod panelem zewnętrznym, aby odłączyć panel zewnętrzny od mocowania.
(Uwaga: użyć dostarczonego narzędzia i nie odkręcać śruby od panelu zewnętrznego ręcznie: śruba nie wymaga wyjęcia, aby wymontować panel zewnętrzny z puszki ściennej)
2. Przykręcić skrzynkę mocującą do ściany zgodnie z zaleceniami podanymi na **rys. 5**.
3. Aby uniknąć zaciekania wody, w szczelinie między skrzynką mocującą a ścianą wykonać uszczelnienie z silikonu. Nie stosować silikonu na bazie kwasu octowego (zapach octu).
4. Podłączyć przewody zgodnie ze schematem okablowania (**rys. 8**).
5. Włożyć panel zewnętrzny do skrzynki do mocowania.
6. Przykręcić panel zewnętrzny

Ważne: Nie ustawiać kamery bezpośrednio w kierunku słońca ani innych powierzchni odbijających światło.

Porada: Zaleca się ułożenie kabli w rurce osłonowej w celu ich zabezpieczenia przed uszkodzeniem i działaniem czynników atmosferycznych.

– Rys. 6': Montaż z puszką podtynkową, która nie znajduje się w zestawie (nr kat. 720312)

W przypadku montażu podtynkowego, niezbędna jest puszka podtynkowa (nie znajduje się w zestawie) (nr kat. 720312) Należy wykonać otwór o wymiarach 200 mm (wys.) x 70 mm (szer.) x 26 mm (gł.).

1. Wykręcić wkręt umieszczony pod panelem zewnętrznym, aby odłączyć panel zewnętrzny od mocowania.
(Uwaga: nie odkręcać śruby od panelu zewnętrznego ręcznie: śruba nie wymaga wyjęcia, aby wymontować panel zewnętrzny z puszki ściennej)
2. Przykręcić skrzynkę wpuszczaną do ściany zgodnie z zaleceniami podanymi na **rys. 5**.
3. Aby uniknąć zaciekania wody, w szczelinie między skrzynką wpuszczaną a ścianą wykonać uszczelnienie z silikonu.

Nie stosować silikonu na bazie kwasu octowego (zapach octu).

4. Podłączyć przewody zgodnie ze schematem okablowania (**rys. 8**).

E. INSTALACJA

5. Włożyć panel zewnętrzny do skrzynki do wpuszczanej.
6. Przykręcić panel zewnętrzny

3. MONTAŻ STEROWNIKA POWERBOX

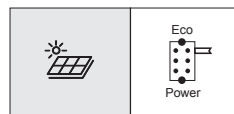
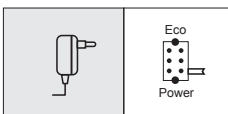
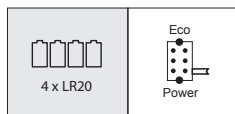
1. Aby przeprowadzić próby zasięgu połączenia radiowego, włożyć do sterownika elektronicznego 4 baterie typu LR20 lub podłączyć zasilanie (**rys. 9**). Antena powinna znajdować się możliwie najdalej od elementów metalowych, źródeł zakłóceń i przeszkód między sterownikiem a domem, a w szczególności nie może dotykać liści ani gałęzi. Aby uzyskać najlepszą skuteczność, należy ją umieścić na wystarczającej wysokości (około 1,60 m nad podłożem) i w pionie.

Informacja: Jeżeli jakość połączenia jest niewystarczająca, należy zmienić ustawienie sterownika PowerBox w celu znalezienia lepszego położenia dla anteny (wyżej i dalej od wszelkich przeszkód).

2. Po określeniu idealnego miejsca wykonać ostateczny montaż.
3. Za pomocą 2 wkrętów wkładanych do 2 otworów umieszczonych na górze i na dole zamontować sterownik z anteną umieszczoną od góry (**rys. 4**).
4. Pamiętać o wcześniejszym przełożeniu przewodu łączącego z panelem zewnętrznym przez otwór w słupie oraz o przewodach łączących z napędem bramy lub zamkiem elektrycznym.

Informacja: Montować tylko oryginalną antenę.

Zarządzanie trybem Eco – Power



4. PODŁĄCZANIE ZAMKA ELEKTRYCZNEGO

Należy go podłączyć bezpośrednio do zacisków LOCK+ i LOCK- sterownika PowerBox (układ biegunów nie ma znaczenia).

Ważne: Funkcja otwierania zamka elektrycznego jest dostępna wyłącznie wtedy, kiedy sterownik PowerBox jest zasilany z zasilacza dostarczonego w ramach zestawu i podłączonego do napięcia 230 V i kiedy włączony jest tryb Power).

Należy pamiętać, że funkcja ta działa wyłącznie przy włączonym ekranie. W momencie wysyłania polecenia może być słyszalny szum.

Okablowanie – patrz schemat na **rys. 9**.

Ważne:

- Maksymalna odległość między panelem zewnętrznym a zamkiem elektrycznym wynosi 50 m. Należy używać przewodu o przekroju 0,75 mm².
- Zaleca się używanie zamka maks. 12 V/1,1 A z pamięcią mechaniczną WECA (*nr katalogowy Extel 109021 lub 109031*) albo WECA 5001/2 10 SER R1 (*nr katalogowy 150011*).

5. PODŁĄCZANIE NAPĘDU

Należy go podłączyć bezpośrednio do zacisków COM i NO z tyłu sterownika PowerBox (układ biegunów nie ma znaczenia).

Należy pamiętać, że funkcja ta działa wyłącznie przy włączonym ekranie. W panelu znajduje się styk „bezpotencjałowy”,

E. INSTALACJA

który należy podłączyć do polecenia „przycisk” automatyki. Okablowanie – patrz schemat na **rys. 9**.

Ważne:

- Maksymalna odległość między panelem zewnętrznym a napędem bramy wynosi 50 m. Należy używać przewodu o przekroju 0,75 mm².
- Urządzenie zostało przetestowane i zatwierdzone z napędami bram Thomson, Extel i Avidsen, które można znaleźć na stronie maisonic.fr.

6. KOJARZENIE MONITORA I STEROWNIKA POWERBOX

Aby uprościć instalację, ekran i sterownik PowerBox z zestawu zostały skojarzone fabrycznie. Jeżeli kojarzenie fabryczne nie powiodło się, można je wykonać samodzielnie, wykonując poniższe czynności.

Informacja: Można na przykład umieścić oba urządzenia obok siebie na stole lub innym płaskim podłożu. Zwracać uwagę na możliwość wystąpienia efektu Larsena (przenikliwy pisk) w przypadku zbyt małej odległości między panelem zewnętrznym a monitorem.

1. Przelączenie ekranu w tryb kojarzenia



W menu wideodomofonu wejść do menu podrzędnego parametrów.



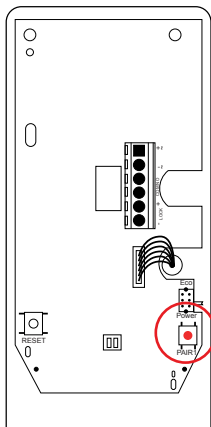
W menu podrzędnym parametrów wybrać drugi wiersz i włączyć tryb kojarzenia.

E. INSTALACJA



Tryb kojarzenia ekranu włącza się po uruchomieniu się licznika odliczania od 60 s.

2. Przelączenie sterownika PowerBox w tryb kojarzenia



Aby przelączyć sterownik PowerBox w tryb kojarzenia, naciśnąć na 1 sekundę czerwony przycisk kojarzenia, jak pokazano powyżej.

3. Kojarzenie panelu zewnętrznego i ekranu




Po naciśnięciu przycisku kojarzenia na sterowniku PowerBox i uruchomieniu licznika na ekranie naciśnąć przycisk wywołania na panelu zewnętrznym. Ekran zacznie emitować sygnał dźwiękowy.

Uwaga: Przycisk wywołania na panelu zewnętrznym należy naciśnąć zanim licznik na ekranie dojdzie do 0.



E. INSTALACJA

7. APLIKACJA NA SMARTFONY

Podłączanie monitora do sieci Wi-Fi

1. Pobrać aplikację Extel Connect na smartfon. Skorzystać ze sklepu Apple lub Play .
2. Na monitorze wejść do menu Wi-Fi , a następnie do menu podrzędnego kojarzenia ze smartfonem .



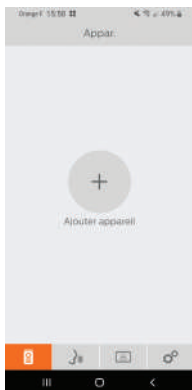
Informacja: Jeżeli w trzecim wierszu nie pojawiła się ikona , włączyć ponownie Wi-Fi, klikając RESET, i poczekać do pojawienia się ikony  (około 30 sekund).

Wideodomofon Extel Wave obsługuje wszystkie rodzaje sieci W-Fi 2,4 GHz lub 5 GHz. Aby jednak uzyskać optymalną wydajność, zalecamy połączenie wideodomofonu z siecią Wi-Fi 5 GHz.

Przed rozpoczęciem procedury kojarzenia zaleca się połączenie smartfona z siecią Wi-Fi, do której ma zostać podłączony wideodomofon.

3. Aby dodać urządzenie, w aplikacji Extel Connect nacisnąć znak „+”.

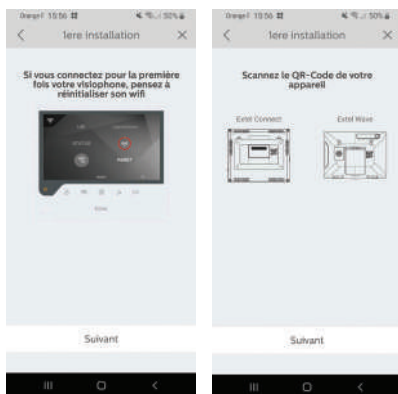
E. INSTALACJA



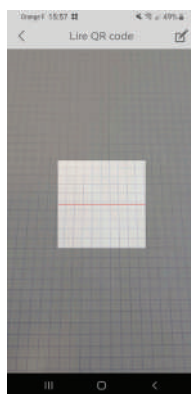
4. Kliknąć „nowe urządzenie”, a następnie „dalej”.




Aplikacja przypomina, że ekran wideodomofonu musi być w trybie kojarzenia, a następnie wskazuje położenie kodu QR, który należy zeskanować. Kliknąć „dalej”.



Zeskanować kod QR z wideodomofonu wskazany w poprzednim kroku.



Pojawia się sieć Wi-Fi, do której podłączone jest urządzenie. Aby ją zmienić, kliknąć . Jeżeli nie wyświetla się żadna sieć, telefon najprawdopodobniej znajduje się w sieci 3G/4G.

E. INSTALACJA

Gdy pojawi się wybrana sieć Wi-Fi, wpisać hasło.



Telefon komórkowy wyemituje sygnał dźwiękowy, który pozwoli mu połączyć się z wideodomofonem.
Umieścić telefon jak najbliżej mikrofonu monitora.




Wybrać nazwę dla wideodomofonu.

W tym momencie następuje połączenie wideodomofonu z siecią Wi-Fi i użytkownik może odbierać połączenia przychodzące, korzystając ze smartfona.

Przy pierwszym wyświetleniu strumienia wideo należy ustawić hasło.

Informacja: Przypominamy, że kiedy wideodomofon jest zasilany z baterii, tryb szpiegowania jest niedostępny. Aby wyświetlić strumień wideo po skojarzeniu ze smartfonem, należy nacisnąć przycisk wywołania.

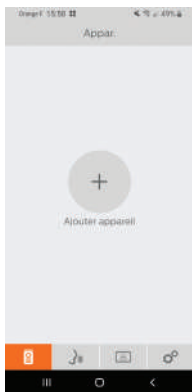
Dodawanie smartfona do wideodomofonu połączanego z siecią

1. Pobrać aplikację Xtel Connect na smartfon, korzystając ze sklepu Apple lub Play .

Uwaga: Wyłączyć ewentualny tryb inteligentnej sieci Wi-Fi w smartfonie.

2. Aby dodać urządzenie, w aplikacji Xtel Connect nacisnąć znak „+”.

E. INSTALACJA



3. Kliknąć urządzenie połączone z siecią, a następnie „urządzenie połączone”. Upewnić się, że smartfon i monitor podłączono do tej samej sieci Wi-Fi.



4. Wpisać nazwę, którą zamierza się nadać swojemu urządzeniu. Zeskanować kod QR z monitora i wpisać identyfikator monitora (informacje dostępne w ustawieniach Wi-Fi) oraz hasło).

Ważne: Klikając kod QR z prawej strony linii IDU, można zeskanować kod QR z monitora

wideodomofonu i szybko uzyskać jego IDU.


Kliknąć „Zapisz”.

Jeżeli wideodomofon nie znajduje się w pobliżu, można zeskanować kod paskowy w aplikacji właściciela Extel Connect.

Kod kreskowy znajduje się w menu „Zaproś znajomego” w już połączonej aplikacji.

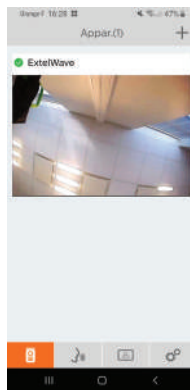
5. Odtąd użytkownik może odbierać na smartfonie wywołania przychodzące z wideodomofonu.

Funkcje interfejsu

 Wyświetla poszczególne urządzenia i umożliwia przejście do trybu monitoringu.

 Umożliwia dodanie urządzenia.


Aby przejść do trybu monitoringu, kliknąć obraz. Opcja monitoringu jest dostępna tylko wtedy, kiedy sterownik PowerBox jest zasilany z sieci (za pośrednictwem zasilacza z zestawu).



 Włączanie/wyłączanie dźwięku.

 Nagrywanie filmu.

E. INSTALACJA


 Wykonywanie zdjęcia.


 Tryb pełnoekranowy.

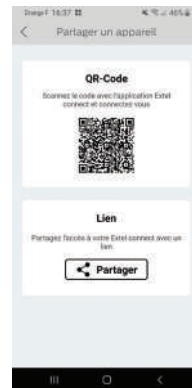


- 1 Umożliwia zmianę nazwy wideodomofonu.
- 2 Umożliwia zmianę hasła polecenia otwarcia (domyślnie wyłączone) i wideo
- 3 Zaproszenie znajomego
- 4 Umożliwia włączenie lub wyłączenie powiadomień o połączeniach.
- 5 Umożliwia usunięcie urządzenia z konta.

Uwaga:  umożliwia zmianę, a  zatwierdzenie.

 Otwieranie zamka elektrycznego lub bramy.

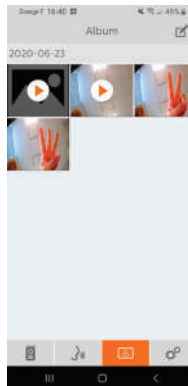
 Aby rozmawiać z gościem, nacisnąć i przytrzymać.



- Kod QR: ten kod QR umożliwia znajomym lub rodzinie połączyć się z wideodomofonem Extel Wave w prosty sposób. Patrz rozdział: „Dodawanie smartfona do wideodomofonu połączonego z siecią”.
- Łącze: udostępnianie danych identyfikacyjnych wideodomofonu Extel Wave znajomym lub rodzinie.
- Poprosić znajomych o pobranie aplikacji Extel Connect.
- Udostępnić łącze za pomocą dowolnego komunikatora klikając „Udostępnij”.

E. INSTALACJA

- Udostępnić również w bezpieczny sposób swoje hasło.
- Po kliknięciu tego łącza aplikacja Extel Connect w telefonie znajomego otworzy się automatycznie i zostaną uzupełnione wszystkie informacje dotyczące wideodomofonu
- Aplikacja poprosi o wprowadzenie ustalonego wcześniej hasła
- Znajomy uzyskuje dostęp do wideodomofonu



Umożliwia usuwanie nagrań.



Grupuje nagrania.



Umożliwia edycję zdjęć (usuwanie, sortowanie i grupowanie).



Grupuje zapisane zdjęcia.

F. INSTRUKCJA OBSŁUGI MONITORA

Wideofon Extel Wave jest obsługiwany przyciskami dotykowymi. Funkcje przycisków zmieniają się w zależności od aktualnie otwartego menu. Zrozumienie zastosowania przycisków ułatwiają ikony u dołu ekranu.

1. FUNKCJE PRZYCISKÓW



1



2



3



4



5

1	<p>Ekran wyłączony: Wizualizacja panelu zewnętrznego (tryb szpiegowania, wyłącznie kiedy panel zewnętrzny nie jest zasilany z baterii)</p> <p>Menu: strzałka w lewo lub strzałka w górę</p> <p>Podczas wywoływania: Wykonanie zdjęcia</p>
2	<p>Podczas rozmowy: Przyjęcie/zakończenie wywołania</p> <p>W trybie szpiegowania: rozpoczęcie rozmowy</p> <p>Menu: strzałka w prawo lub strzałka w dół</p>
3	<p>Ekran wyłączony: Włączenie wszystkich przycisków dotykowych i dostęp do godziny, a następnie, po ponownym naciśnięciu, do menu</p> <p>Menu: OK (przycisk wyboru)</p> <p>Podczas wywoływania: Dostęp do ustawień obrazu</p>
4	<p>Podczas wywoływania lub w trybie szpiegowania: Otwarcie zamka elektrycznego (wyłącznie kiedy panel zewnętrzny nie jest zasilany z baterii)</p>
5	<p>Podczas wywoływania lub w trybie szpiegowania: Otwarcie styku bezpotencjałowego (napęd bramy)</p> <p>Menu: Powrót/wyjście (przycisk powrotu do menu nadrzędnego)</p>

2. MENU GŁÓWNE



1

2

3

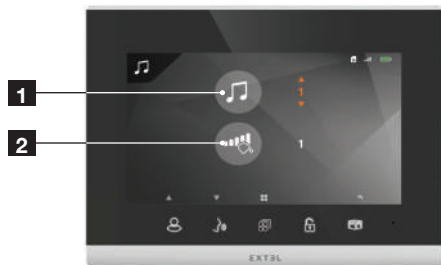
4

5

1	Ustawienia dźwięku (dzwonek, głośność)
2	Ustawienia godziny i daty
3	Ustawienia łącza WiFi
4	Przeglądanie nagrań wideo lub zdjęć
5	Ustawienia zaawansowane <ul style="list-style-type: none">– Tryb cichy – nie przeszkadzać– Kojarzenie– Tryb nagrywania podczas nieobecności: wideo lub zdjęcie– Kasowanie pamięci– Czas otwarcia styku bezpotencjałowego– Resetowanie urządzenia

F. INSTRUKCJA OBSŁUGI MONITORA

3. MENU REGULACJI DŹWIĘKU



- | | |
|---|------------------|
| 1 | Wybór dzwonka |
| 2 | Głośność dzwonka |

4. USTAWIENIA ŁĄCZA WI-FI

1. Menu główne



- | | |
|---|---|
| 1 | Włączanie lub wyłączenie łącza Wi-Fi |
| 2 | Ustawienia opóźnienia między wywołaniem na panelu zewnętrznym a połączeniem ze smartfonem |
| 3 | Dostęp do menu podrzędnego kojarzenia wideodomofonu i smartfona |

2. Menu kojarzenia ze smartfonem



- | | |
|---|--|
| 1 | Identyfikator wideodomofonu |
| 2 | Podłączona sieć Wi-Fi |
| 3 | Stan sieci Wi-Fi
((P)) tryb kojarzenia
Wi-Fi połączenie (jeżeli ikona statyczna) |
| 3 | Wi-Fi nawiązywanie połączenia w toku (jeżeli ikona dynamiczna) |
| 3 | Wi-Fi ponowne uruchamianie łącza Wi-Fi |
| 4 | Ponowne uruchamianie łącza Wi-Fi |

F. INSTRUKCJA OBSŁUGI MONITORA

5. USTAWIENIA ZAAWANSOWANE



1	Menu podrzędne „nie przeszkadzać”
2	Rozpoczęcie kojarzenia
3	Wybór trybu nagrywania (zdjęcie lub wideo)
4	Kasowanie zdjęć/nagrań wideo/całej pamięci
5	Nasz impulsu otwarcia dla napędu bramy
6	Przywrócenie parametrów fabrycznych wideodomofonu

G. PARAMETRY TECHNICZNE

Okablowanie	Rozwiązanie bezprzewodowe
Odległość maksymalna	350 m przy połączeniu bezprzewodowym, częstotliwość połączenia między panelem zewnętrznym a ekranem: 2,4 GHz
Sterowanie	Zamek ORAZ brama
Dzwonek	6 dzwonek Poziom głośności: 85 dB
Charakterystyki ekranu	Przekątna: 7" (18 cm) Rozdzielczość: 1296 x 732 px Pamięć wewnętrzna: zdjęcia Pamięć zewnętrzna: nagrania wideo (karta SD 8 GB w zestawie) WIFI 2,4 GHz/5 GHz IEEE 8111b/g/n/ac
Charakterystyki panelu zewnętrznego	Czujnik: CMOS, kolorowy Kąt widzenia: 105° w poziomie Obiektyw: stały Tryb nocny kolorowy: Diody LED podczerwień Sterowanie zamkiem: 12 V, 1 A przez 0,5 s Sterowanie bramą: zdolność wyłączenia 12 V, 2 A przez 2 s Mocowanie na powierzchni (opcjonalnie mocowanie wpuszczane: nr katalogowy skrzynki wpuszczanej 720312)
Ustawienia	Obraz: jasność, kontrast, kolory Dźwięk: głośność dzwonka, głośność rozmowy
Wykończenie	Ekran: tworzywo sztuczne w kolorze szarym i czarnym Panel zewnętrzny: aluminium i tworzywo sztuczne Sterownik PowerBox: tworzywo sztuczne w kolorze szarym
Charakterystyki elektryczne	Monitor: 5 V, 1 A Panel zewnętrzny: 4 baterie LR20 1,5 V lub zasilanie zewnętrzne 12-30 V / 2 A
Kompatybilność ze smartfonem	Aplikacja: Extel Connect (wymagany smartfon z łączem 3G/4G lub Wi-Fi) Kompatybilność systemu operacyjnego: Android (v4.4 lub nowszy) / iOS (7 lub nowszy) Powiadomienia typu „push” w przypadku wywołania przez gościa
Temperatura robocza	Od -10°C do +40°C
Użytkowanie	Monitor: wewnątrz pomieszczeń Panel zewnętrzny: na zewnątrz (IP44)
Charakterystyki poszczególnych urządzeń	Wymiary monitora: 149 mm (wys.) x 197 mm (szer.) x 18 mm (gł.) Wymiary panelu zewnętrznego: 202 mm (wys.) x 70 mm (szer.) x 28 mm (gł.) Wymiary sterownika PowerBox: 320mm (wys.) x 90mm (szer.) x 55mm (gł.) Masa: 1,9kg
Charakterystyki zestawu	Wymiary: 345 (wys.) x 285 (szer.) x 85 (gł.) Masa: 2,2kg
Normy i certyfikaty	CE, RoHS, REACH

G. PARAMETRY TECHNICZNE

Aksesoria opcjonalne



Skrzynka wpuszczana: Nr kat. 720312

H. GWARANCJA

- Gwarancja zostaje anulowana w przypadku samodzielnego demontażu części urządzenia. Urządzenia należy czyścić wyłącznie od zewnątrz za pomocą suchej i miękkiej szmatki. Przed rozpoczęciem czyszczenia odłączyć lub wyłączyć zasilanie urządzenia.

UWAGA

- Nie używać karboksylowanych produktów i benzyny czyszczącej ani alkoholi czy produktów pochodnych. Poza ryzykiem uszkodzenia urządzenia, opary tych substancji są niebezpieczne dla zdrowia i mogą grozić wybuchem.
- Nie używać podczas prac konserwacyjnych narzędzi przewodzących prąd elektryczny (metalowa szczotka, narzędzia ostro zakończone itp.).

W razie potrzeby dostępna jest nasza witryna techniczna: www.avidsen.com.

Najnowsza wersja kolorowej instrukcji do pobrania ze strony: www.avidsen.com

WARUNKI GWARANCJI

- Gwarancja obejmuje urządzenie części i robociznę.
- Gwarancja nie obejmuje materiałów eksploatacyjnych (baterii, akumulatorów itd.) oraz uszkodzeń powstałych na skutek nieodpowiedniego użytkowania, niepoprawnego montażu, dokonania zewnętrznych ingerencji przez osoby trzecie, awarii wynikających z uszkodzeń fizycznych lub mechanicznych, upadku lub oddziaływania zjawisk atmosferycznych.
- Otwarcie urządzenia powoduje utratę gwarancji.
- Czyścić wyłącznie za pomocą delikatnej szmatki bez użycia rozpuszczalników. Gwarancja zostaje anulowana w przypadku samodzielnego demontażu części urządzenia. Urządzenia należy czyścić wyłącznie od zewnątrz za pomocą suchej i miękkiej szmatki. Przed rozpoczęciem czyszczenia odłączyć lub wyłączyć zasilanie urządzenia.
- Dowód zakupu stanowi paragon fiskalny lub faktura.

I. ZASADY BEZPIECZEŃSTWA

WAŻNE!

- Przed montażem lub rozpoczęciem użytkowania urządzenia należy uważnie przeczytać niniejszą instrukcję obsługi.
- Jeśli urządzenie jest montowane na rzecz osób trzecich, należy pamiętać o pozostawieniu użytkownikowi końcowemu niniejszej instrukcji obsługi lub jej kopii.

Ostrzeżenie

- Demontaż poszczególnych elementów powinien być wykonany wyłącznie przez upoważnionego technika.

Środki bezpieczeństwa

- Dla bezpiecznej eksploatacji systemu, instalatorzy, użytkownicy oraz technicy powinni przestrzegać wszystkich procedur bezpieczeństwa zawartych w niniejszej instrukcji obsługi.
- W stosownych przypadkach poszczególne elementy zostały oznaczone ostrzeżeniami oraz znakami ostrzegawczymi.
- Instalację należy wykonać zgodnie z normami obowiązującymi w danym kraju (NFC 15-100 we Francji).
- Wszelkie uszkodzenia wynikające z niestosowania się do wskazówek zawartych w niniejszej instrukcji obsługi prowadzą do wygaśnięcia gwarancji. Producent nie ponosi żadnej odpowiedzialności za szkody wynikające z nieodpowiedniego użytkowania! Producent nie ponosi odpowiedzialności za szkody osobowe bądź szkody na mieniu wynikające z nieprawidłowego użytkowania lub z braku zgodności z wytycznymi w zakresie bezpieczeństwa.
- Niniejszy produkt został wyprodukowany zgodnie z zasadami bezpieczeństwa. W celu utrzymania tego stanu rzeczy i zapewnienia najlepszego wykorzystania produktu użytkownik jest zobowiązany do przestrzegania zawartych w niniejszej instrukcji zaleceń i ostrzeżeń w zakresie bezpieczeństwa.



- Ten symbol wskazuje zagrożenie związane z możliwością porażenia prądem lub powstania zwarcia elektrycznego.
- Produkt można zasilac wyłącznie napięciem

o wartości: 100–240 V i częstotliwości 50–60 Hz. Nie zasilac urządzenia napięciem o innej wartości.

- Wszystkie podłączenia elektryczne systemu powinny być wykonane zgodnie z zaleceniami instrukcji obsługi.
- W przypadku montażu urządzenia w obiektach handlowych należy przestrzegać zasad zapobiegania wypadkom związanym z instalacją elektryczną.
- W placówkach szkolnych, instytucjach szkoleniowych, warsztatach wymagana jest obecność wykwalifikowanego personelu kontrolującego prawidłowość działania urządzeń elektrycznych.
- Należy przestrzegać zaleceń zawartych w instrukcjach obsługi innych urządzeń połączonych z systemem.
- W przypadku wątpliwości związanych ze sposobem działania lub bezpieczeństwem urządzeń należy zwrócić się do odpowiednio wykwalifikowanej osoby.
- Nie wolno podłączać ani odłączać urządzeń elektrycznych mokrymi rękami.
- W trakcie montażu urządzenia należy sprawdzić, czy nie ma ryzyka uszkodzenia kabli zasilających.
- Nie wolno wymieniać uszkodzonych kabli elektrycznych we własnym zakresie! W razie zaistnienia takiej potrzeby należy je odłączyć i zwrócić się do odpowiednio wykwalifikowanej osoby.

Ostrzeżenie



To logo oznacza, że zużytych urządzeń nie należy wyrzucać razem z odpadami gospodarczymi. Substancje niebezpieczne, które mogą one zawierać mogą być szkodliwe dla zdrowia i środowiska.

Urządzenia należy zwrócić do dystrybutora lub wykorzystać system zbiórki selektywnej dostępny na terenie gminy.



Pour en savoir plus :
www.quefairedemesdechets.fr

J. INFORMACJE TECHNICZNE I PRAWNE

1. DEKLARACJA ZGODNOŚCI

Producent AVIDSEN oświadcza, iż elektryczne urządzenie radiowe Extel Wave jest zgodne z dyrektywą 2014/53/UE.

Normy:

- Dyrektywa 2014/35/UE w sprawie niskich napięć
- Norma EN 62368-1:2014+A11:2017
- Dyrektywa 2014/30/UE w sprawie kompatybilności elektromagnetycznej
- Norma EN 301 489-1 V2.2.3
- Norma EN 301 489-17 V3.2.2
- Dyrektywa 2014/53/UE w sprawie urządzeń radiowych
- Norma EN 300 328 V2.2.2
- Norma EN 301 893 (standard 5G)
- Norma EN 62209-2:2010
- Norma EN 50566:2013/AC:2014
- Norma EN 62311:2008

Dyrektywa RoHS 2011/65/UE

Rozporządzenie (WE) REACH nr 1907/2006

2,4 GHz SRD maks. EIRP < 10 dBm

Wi-Fi 5 GHz EIRP < 23 dBm

Wi-Fi 2,4 GHz EIRP < 20 dBm

Sporządzono w Tours, dnia 15.07.2021

Alexandre Chaverot, prezes



0 892 701 369

Service 0,35 € / min
+ prix appel

Od poniedziałku do piątku od 9:00 do 12:00 i od
14:00 do 18:00

EXT3L

19 avenue Marcel Dassault
ZAC des Deux Lions - 37200 Tours - France