

avidsen

NL

## CODEPANEEL DRAADLOOS

Voor het bedienen van motorisering

Ref. 114255



### A - VEILIGHEIDSVOORSCHRIFTEN

#### A1 - GEBRUIKSVOORSCHRIFTEN

- Laat kinderen niet met het product spelen.

#### A2 - ONDERHOUD EN REINIGING

- Gebruik een eenvoudige zachte, licht vochtige doek om het product te reinigen.
- Gebruik geen schurende of corrosieve bestanddelen.
- Besproei het apparaat niet rechtstreeks met een spray.

#### A3 - RECYCLAGE



Het is verboden gebruikte batterijen bij het gewone huishoudelijke afval te gooien. Batterijen/accu's met schadelijke bestanddelen zijn gekenmerkt met de symbolen die hieronder getoond worden. Ze maken duidelijk dat ze niet bij het gewone huisvuil gegooid mogen worden. De verwijzing naar de overeenkomstige zware metalen zijn de volgende: Cd= cadmium, Hg= kwik, Pb= lood. U kunt gebruikte batterijen/accu's naar gemeentelijk afvalcentra brengen (sorteercentra van recyclebare materialen) die verplicht zijn tot inname van deze producten. De batterijen/knoopbatterijen/accu's buiten het bereik van kinderen houden, bewaar ze op een plaats buiten bereik van kinderen. Het risico bestaat dat ze door kinderen of huisdieren ingeslikt worden. Levensgevaarlijk!

Mocht dit toch gebeuren, dan onmiddellijk een arts raadplegen of naar het ziekenhuis gaan. Let erop dat u geen kortsluiting in de batterijen veroorzaakt, ze niet in vuur gooit en ze niet herlaadt. Ontploffingsgevaar!

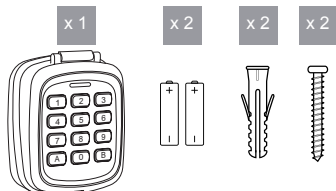


Dit logo betekent dat u geen apparaten die buiten gebruik zijn, mag wegwerpen bij het huishoudelijk afval. De gevaarlijke stoffen die ze mogelijk kunnen bevatten, kunnen de gezondheid en het milieu schaden. Vraag uw distributeur om deze apparaten terug te nemen of maak gebruik van de middelen voor selectieve inzameling die door uw gemeente ter beschikking worden gesteld.



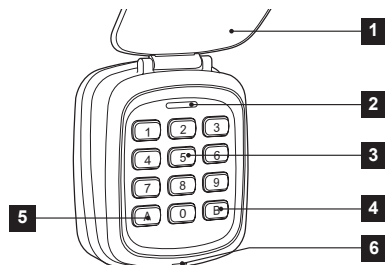
### B - BESCHRIJVING VAN HET PRODUCT

#### B1 - INHOUD VAN DE KIT



De batterijen zijn al in het paneel aanwezig. Denk eraan om de antiverbruiksvergrenzeling te verwijderen voor het eerste gebruik!

#### B2 - VOORSTELLING VAN HET CODEPANEEL



1	Doorzichtig beschermingsvizier
2	lampje
3	Codepaneel met numeriek toetsenbord
4	Knop B
5	Knop A
6	Montageschroeven voor het paneel

Dit product is compatibel met de poortmotorisering en de garagepoorten van Avidsen en Extel. Het werkt op de frequentie 433.92 Mhz.

Het codepaneel moet gekoppeld zijn aan een motorisering voor een poort of garage deur en werkt als een afstandsbediening om het systeem te openen en te sluiten.

Dit paneel is voorzien van 10 geheugenlocaties. U kunt dus maximaal 10 verschillende toegangs codes in het geheugen opslaan. Het is niet mogelijk om een identieke code aan te maken voor twee verschillende kanalen (elke geheugenplaats begint met een ander cijfer. U kunt dus geen twee codes hebben die beginnen met hetzelfde cijfer). De toegangs codes bestaan uit de cijfers 0 tot 9 en moeten 4 cijfers bevatten.

Daarbij is er een 6-cijferige mastercode voor toegang tot de instellingen. Deze code is 999999. OPGELET: RAAK DEZE CODE NOOIT KWIJT!

De installatie van het paneel zal afhangen van de basis waarop hij geplaatst wordt, van de afstand met de poortontvanger en van de aard en de plaats van obstakels.

Wij raden u dan ook aan om het paneel eerst te programmeren en te registreren op uw automatische systeem, alvorens over te gaan tot de definitieve installatie ervan

### C - PROGRAMMERING VAN HET CODE-PANEEL

**Zeer belangrijk:** De installatiecode niet kwijtraken. Als u deze code kwijtraakt, moet uw paneel gereset worden.

U wordt sterk aangeraden om te beginnen met het wijzigen van de mastercode. Deze code is namelijk identiek voor alle panelen met de referentie 114255.

Alvorens over te gaan tot het programmeren, verzeker u ervan dat u weet welke MASTERcode en TOEGANGScode u wilt gebruiken.

Als het codepaneel langer dan 5 seconden niet gebruikt wordt, verlaat het paneel automatisch de programmeringsmodus (zonder pieptoon). U zult dan opnieuw moeten beginnen met het programmeringsproces.

Het invoeren van een cijfer wordt gevalideerd door middel van een pieptoon van het paneel. Als u geen pieptoon hoort, betekent dit dat het paneel de druk op de knop niet heeft opgeslagen.

Als u een fout maakt bij het invoeren van uw MASTERcode, laat het paneel 10 snelle pieptonen horen en gaat het ledlampje snel knipperen. U moet dan opnieuw beginnen met het invoeren. Als u de MASTERcode vergeten bent, moet het paneel gereset worden (zie H. HET PANEEL RESETTEN).

Als u een fout maakt bij het invoeren van de TOEGANGScode, laat het paneel 4 korte pieptonen horen en gaat het ledlampje knipperen. Begin dan opnieuw met invoeren.

In het geval u alle TOEGANGScodes wilt verwijderen, moet u het paneel resetten (zie H. HET PANEEL RESETTEN). In het geval u een TOEGANGScode wilt wijzigen, moet u het hoofdstuk C2 EEN TOEGANGSCODE WIJZIGEN raadplegen.

**Opgelet:** Als u het paneel voor het eerst aansluit, moet u het klepje aan de achterkant openen om toegang te krijgen tot de batterijen en de verzegeling verwijderen.

#### C1- DE MASTERCODE WIJZIGEN:

Opmerking: Tussen elke stap is het lampje van het paneel uit.

Als u gedurende 5 sec. geen acties uitvoert, annuleert het paneel de procedure.

DE MASTERCODE WIJZIGEN		
STAP 1	B + 999999 (standaard mastercode)	1 lange pieptoon (1s) met 1 knippering van het ledlampje
STAP 2	1 + B	1 lange pieptoon (1s) met 1 knippering van het ledlampje
STAP 3	De nieuwe 6-cijferige mastercode + B invoeren	1 korte pieptoon met 2 knippering van het ledlampje
STAP 4	De nieuwe 6-cijferige mastercode + B invoeren	2 pieptonen met 1 knippering van het ledlampje

Aan het einde van stap 4 moet het lampje van het paneel uitgaan.

Als het ledlampje bij stap 4 2 keer knippert en een pieptoon hoorbaar is (zoals bij stap 3), betekent dit dat u een andere code hebt ingevoerd dan bij stap 3. Druk één keer op B. Het paneel laat achtereenvolgens 10 pieptonen horen en het ledlampje knippert snel. Begin opnieuw met de procedure.

Noteer uw nieuwe mastercode om hem niet te vergeten:

--	--	--	--	--	--

#### C2- EEN TOEGANGSCODE PROGRAMMEREN.

Het programmeren van een toegangscode gebeurt in drie stappen. U moet eerst het kanaal waarop u de toegangs codes wilt registreren, vastleggen. Elke code moet beginnen met het eerste cijfer van het kanaal (van 0 tot 9).

Opmerking: Tussen elke stap is het lampje van het paneel uit.

Als u gedurende 5 sec. geen acties uitvoert, annuleert het paneel de procedure.

EEN TOEGANGSCODE TOEVOEGEN/WIJZIGEN		
STAP 1	B + mastercode (6 cijfers)	1 korte pieptoon met 1 knippering van het ledlampje
STAP 2	2 + B	1 korte pieptonen (1s) met 1 knippering van het ledlampje
STAP 3	De toegangscode (4 cijfers) + B invoeren Het eerste cijfer moet overeenkomen met het nummer van het kanaal	1 korte pieptoon met 2 knippering van het ledlampje
STAP 4	De toegangscode (4 cijfers) + B invoeren	2 pieptonen met 1 knippering van het ledlampje

Aan het einde van stap 4 moet het lampje van het paneel uitgaan

Zodra de code is aangemaakt, gaat u naar stap D - KOPPELING MET DE MOTORISERING

Als de en groene ledlampjes bij stap 4 2 keer knipperen en een pieptoon hoorbaar is (zoals bij stap 3), betekent dit dat u een andere code heeft ingevoerd dan bij stap 3. Druk één keer op B. Het paneel laat achtereenvolgens 10 pieptonen horen en het ledlampje knippert snel. Begin opnieuw met de procedure.

Noteer uw toegangs codes om ze niet te vergeten:

KANAAL	PROTOCOL	CODE
1		
2		
3		
4		

#### C3 - EEN CODE OF KANAALTOEKENNING WIJZIGEN

Om een bestaande toegangscode te wijzigen, gaat u te werk zoals vermeld in de tabel hierboven over het toevoegen van een toegangscode. De laatst geregistreerde code zal de vorige code die op het kanaal geprogrammeerd stond, overschrijven.

#### C4 - EEN CODE OF KANAALTOEKENNING VERWIJDEREN

U kunt een bestaande toegangscode overschrijven met een andere code. Het is echter niet mogelijk om een code van het paneel te verwijderen. U zult het paneel dan volledig moeten resetten (zie hoofdstuk H- HET PANEEL RESETTEN). U zult het paneel dan volledig opnieuw moeten programmeren.

### D - KOPPELING MET DE MOTORISERING

De motorisering in de stand "koppeling afstandsbediening" zetten (De handleiding van de motorisering raadplegen) en de 4-cijferige toegangscode invoeren op het paneel (in plaats van op de knop van uw afstandsbediening te drukken).

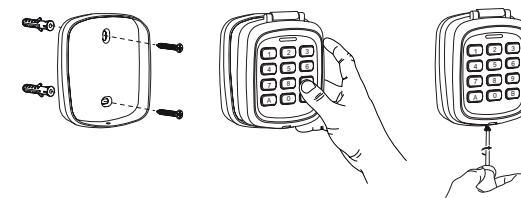
Opmerking: Elke aangemaakte toegangscode moet gekoppeld zijn aan de motorisering. In geval van wijziging van een bestaande toegangscode op een kanaal, is het niet nodig om de motorisering opnieuw te koppelen. (Bijv.: 1025 in plaats van 1234)

### E - GEBRUIK

Het is niet nodig om het paneel te activeren of om de code te valideren. Het volstaat om de 4-cijferige toegangscode direct in te voeren. Bij het invoeren van het 4e cijfer zal het paneel de radio-opdracht activeren. Het ledlampje gaat gedurende 2 seconden continu branden om aan te geven dat de radio-opdracht wordt verstuurd.

Als u een fout maakt bij het invoeren van de TOEGANGScode, laat het paneel 4 lange pieptonen horen en gaat het ledlampje continu branden. Begin dan opnieuw met invoeren.

### F - INSTALLATIE VAN HET PRODUCT



#### Installatieregels:

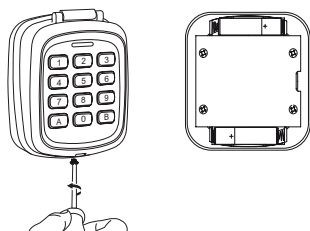
- Het codepaneel niet plaatsen op een metalen ondergrond.
- Het codepaneel zo plaatsen dat de gebruiker zich niet in de bewegingszone van de poort bevindt tijdens het invoeren van de code.
- Het codepaneel moet geprogrammeerd en getest worden alvorens hem definitief te installeren om te controleren of hij zich binnen het bereik van de antenne van de ontvanger van de motorisering bevindt.
- Niet blootstellen aan direct zonlicht, regen of hoge vochtigheid. Het verdient de voorkeur het codepaneel in een portiek of op een overdekte plaats te installeren.
- Bevestigingsmiddelen gebruiken die aangepast zijn aan de structuur van de bevestigingssteun.
- Voor optimale waterafdichting wordt het aanbevolen om een neutrale siliconen afdichting aan te brengen tussen de bovenkant van het paneel en de bevestigingssteun waarop het paneel geïnstalleerd wordt. De afdichting aanbrengen op de bovenkant en zijkanten achteraan op het paneel.

## G - BATTERIJEN VERVANGEN

Als de batterijen bijna leeg zijn, zal het codepaneel een waarschuwing geven. Normaal gesproken laat het paneel een pieptoon horen als u op een knop drukt. Als het paneel bij het drukken op een knop:

2 pieptonen laat horen = Waarschuwing zwakke batterij. Het paneel blijft radiosignalen versturen.

3 pieptonen laat horen = Waarschuwing zeer zwakke batterij. Het paneel blijft radiosignalen versturen, maar het codepaneel kan plotseling stoppen met functioneren.



## H - HET PANEEL RESETTEN

Door een reset uit te voeren, wordt de MASTERCODE standaard teruggebracht naar 999999 en worden alle geregistreerde toegangscode verwijderd.

Om een reset uit te voeren, haalt u één batterij uit het paneel. Druk op knop A en houd deze ingedrukt terwijl u de batterij weer terugplaatst. Als het paneel een serie van 10 pieptonen heeft laten horen, laat u knop A weer los.

Uw codepaneel is vanaf nu weer teruggezet naar de fabrieksinstelling. (Zie hoofdstuk C voor de programmering)

Opmerking: Na het resetten blijft het paneel gedurende 5 seconden inactief. Het is normaal dat het paneel tijdens deze 5 seconden niet reageert bij het drukken op een knop.

## I - FAQ

STANDAARD	OPLOSSING
De motorisering wordt niet aangestuurd door het paneel	Controleer of het paneel goed geprogrammeerd is op de elektronische kaart van de motorisering. Controleer of het paneel zich binnen het radiobereik van de motorisering bevindt.
Er is geen pieptoon hoorbaar bij het drukken op een knop	Controleer of de batterijen vol zijn. Controleer of de polariteit van de batterijen in acht is genomen. Bij het eerste gebruik van het apparaat moet de plastic verzegeling van de batterijen verwijderd worden.
Er zijn meerdere pieptonen hoorbaar bij het drukken op een knop	De batterijen van het paneel vervangen.

## J - TECHNISCHE EN WETTELIJKE VERMELDINGEN

### J1 - TECHNISCHE KENMERKEN:

- 10 in te stellen codes
- 4-cijferige toegangscode
- 6-cijferige mastercode
- Voeding: 2 AAA LR03-batterijen
- Werkingstemperatuur: -20°C / +55°C
- Beschermingsgraad: IP44
- Radiofrequentie: 433 Mhz
- Radiobereik\*: 80m in vrij veld
- Afmetingen: 73 x 86 x 30 mm

\*Het radiobereik is het bereik in het vrije veld, dat wil zeggen zonder obstakels tussen de ontvanger en de zender. Elk obstakel of elke storing vermindert dit bereik.

### J2 - GARANTIE:

Dit product valt 2 jaar onder garantie, onderdelen en werken, vanaf de aankoopdatum. U moet het aankoopbewijs gedurende de hele garantieperiode bewaren. De garantie is niet van toepassing op schade veroorzaakt door schokken en ongevallen. De productonderdelen mogen niet geopend of gerepareerd worden door personen die geen deel uitmaken van het bedrijf Avidsen, met uitzondering van het verwijderen en vervangen van de batterijen.

De zogenaamde verbruiksartikelen zoals batterijen, vallen niet onder de garantie.

### J3 - HULP EN TIPS

- Als u ondanks de zorg die wij besteed hebben aan het ontwerp van onze producten en aan het publiceren van deze handleiding, toch nog problemen ervaart tijdens de installatie van uw product of nog vragen heeft, dan raden wij u aan contact op te nemen met onze specialisten die klaar staan om u te adviseren.

Technische ondersteuning:

### Helpline: +352 26302353

Van maandag t/m vrijdag van 9 tot 12 uur en van 14 tot 18 uur

- Bij werkingsproblemen tijdens de installatie of na enkele dagen gebruik, raden wij u sterk aan om contact met ons op te nemen, waarbij u zich voor uw installatie bevindt, zodat één van onze technici de oorzaak van het probleem kan vaststellen. Het probleem wordt over het algemeen veroorzaakt door een foute instelling of een niet-conforme installatie. Als het probleem veroorzaakt wordt door het product zelf, krijgt u van de technicus een dossiernummer voor een retour naar de winkel. Zonder dit dossiernummer heeft de winkel het recht de omwisseling van het product te weigeren.

- AVIDSEN verbindt zich ertoe, gedurende de contractuele garantieperiode, over een voorraad reserveonderdelen voor dit product te beschikken.

## J4 - CONFORMITEITSVERKLARING

RED-richtlijn  
AVIDSEN verklaart dat het product: Draadloos codepaneel 114255 voldoet aan de richtlijn RED 2014/53/EU, waarvan de conformiteit geëvalueerd werd volgens de geldende toepasselijke normen:

- EN 62368-1:2014 + A11:2017
- ETSI EN 301 489-1 V2.2.3:2019
- ETSI EN 301 489-3 V2.1.1:2019
- ETSI EN 300 220-1 V3.1.1:2017
- ETSI EN 300 220-2 V3.2.1:2018
- EN 62479:2010

Te Tours 22-12-2020

Alexandre Chaverot,  
voorzitter

