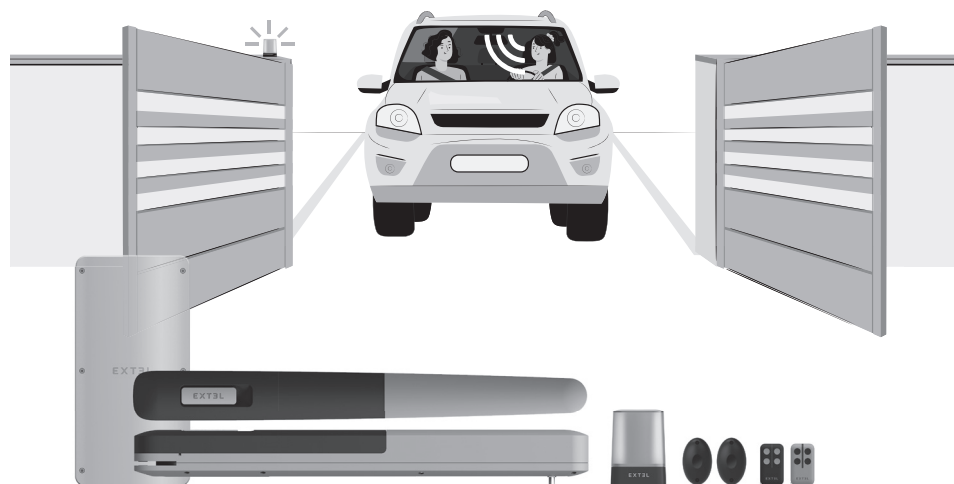


EXTEL

umii



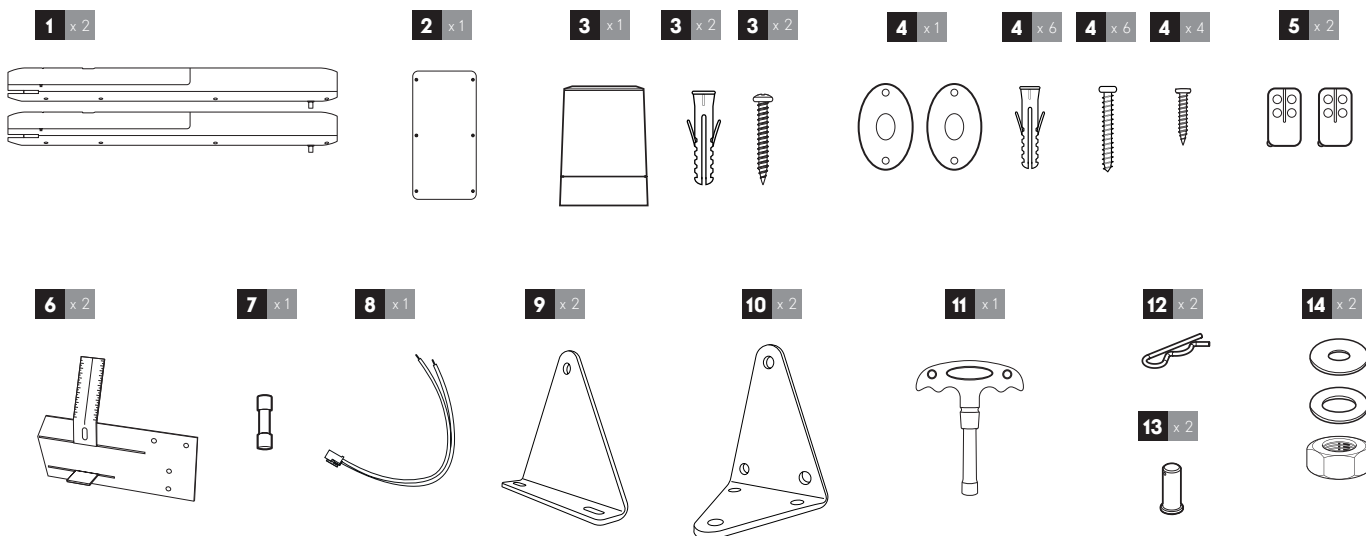
IT **XV250**
V3 **KIT DI AUTOMAZIONE CONNESSO**
A martinetti - PER cancelli a battente
Cod. 761003

Grazie per aver acquistato un kit di automazione per cancelli EXTEL.

Il presente documento è una guida di avviamento rapido nella quale sono indicati le principali fasi di installazione e il materiale necessario. Per eseguire l'installazione, scaricare il manuale d'installazione al seguente indirizzo www.avidsen.com

Attenzione: Le istruzioni di sicurezza e le istruzioni d'installazione si trovano nel manuale d'installazione. Seguire attentamente tutte le istruzioni: un'installazione non corretta può provocare danni anche gravi alle persone.

1. DESCRIZIONE



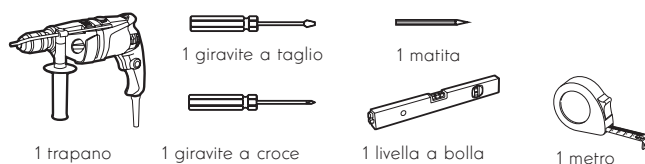
1	Martinetti
2	Scatola di comando
3	Lampeggiante e relativa viteria
4	Fotocellule e relativa viteria
5	Telecomando

6	Sagoma di posa
7	Fusibile di emergenza
8	Accessori per kit di alimentazione a energia solare
9	Supporto per il fissaggio del cancello
10	Supporto di fissaggio pilastro

11	Chiave per disinnesto frizione
12	Spina
13	Asse perno
14	Dado di bloccaggio

2. MATERIALE OCCORRENTE (NON INCLUSO)

Gli utensili e la viteria necessari per l'installazione devono essere in buono stato e devono essere conformi alle norme di sicurezza vigenti. Utilizzare una viteria adatta al tipo di supporto a cui saranno fissati i motori (esempi: tasselli di ancoraggio, asta filettata con sigillatura chimica, ecc.).



Lampeggiante 3m di cavo 2 x 0,5mm ²	Motore 8m di cavo 2 x 1,5mm ²	Fotocellule 10m di cavo 4 x 6/10	Fissaggio delle piastre al cancello: Scegliere un tipo di viti/dadi adatto allo spessore del cancello. I punti di fissaggio sono 4	Fissaggio dei motori ai pilastri: ø12x100 x6 ø8x100 x6 ø12
---	---	---	--	--

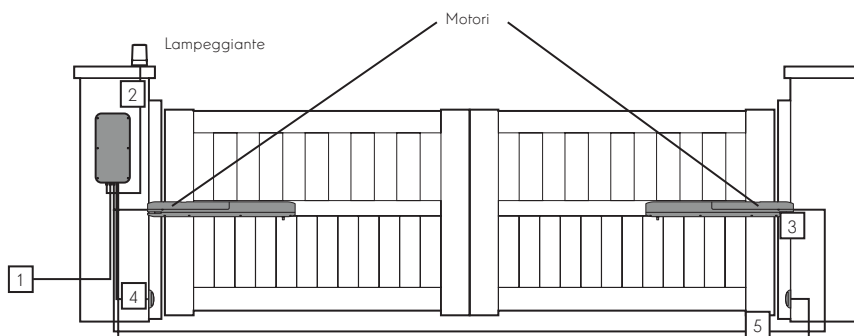
3 INSTALLAZIONE



Istruzioni di sicurezza: leggere attentamente tutte le istruzioni di sicurezza nel manuale d'installazione.
Per eseguire l'installazione, scaricare il manuale d'installazione al seguente indirizzo: www.avidsen.com.

Vista d'insieme:

I cavi utilizzati devono essere adatti all'uso all'esterno (es. tipo H07RN-F). Il passaggio dei cavi tra i due pilastri deve essere conforme alle norme vigenti (per la Francia, NF C 15-100). Il cavo di alimentazione del motoriduttore opposto deve trovarsi a 80cm di profondità e deve essere segnalato da un'apposita griglia rossa.



Interno della proprietà

Elenco dei cavi:

	Connessione	Cavo	Lunghezza max
1	Linea alimentazione 230 Vac	Cavo 3 x 2,5 mm ² (lunghezza superiore a 30 m) Cavo 3 x 1,5 mm ² (lunghezza inferiore a 30 m)	Non limitata
2	Lampeggiante	Cavo 2 x 0,5 mm ²	15m
3	Motore secondario	Cavo 2 x 1,5mm ²	10m
4	Fotocellula ricevente (RX)	Cavo 4 x 6/10	10m
5	Fotocellula emittente (TX)	Cavo 4 x 6/10	10m

L'installazione prevede 4 fasi:

1. Posa dei martinetti, del lampeggiante e delle fotocellule (il motore principale va installato sul pilastro in cui arriva l'alimentazione elettrica). Aiutarsi con le istruzioni e la dima di posizionamento.

2. Collegamento elettrico:

- del lampeggiante alla scheda elettronica (obbligatorio se il cancello si trova sul ciglio della strada)
- delle fotocellule alla scheda elettronica
- del trasformatore alla rete elettrica. Quest'ultimo collegamento deve essere eseguito da personale qualificato (elettricista, ecc.)
- dei prodotti opzionali come videocitofono, tastiera codificata, batteria di emergenza, ecc.

3. Installazione tramite app EXTEL UMII

- Scaricare l'app sullo smartphone:

Attenzione: Mettere in tensione l'impianto solo dopo aver eseguito tutti i collegamenti.



Effettuare la registrazione nell'app EXTEL UMII e aggiungere il kit di automazione all'app (la spia blu del motore deve lampeggiare, in caso contrario, eseguire un reset). Seguire le istruzioni che compaiono sullo schermo; l'installazione sarà più veloce.

Le impostazioni avanzate possono essere regolate tramite app; fare riferimento al manuale per maggiori informazioni.

Avviamento a partire dalla scheda elettronica "in modalità manuale"

- Avviare un autoapprendimento: premere 3 volte in successione il pulsante, la spia arancione lampeggia durante l'apprendimento della corsa dei motori.
- Aggiungere un telecomando: premere 1 volta il pulsante, la spia verde lampeggia fino all'associazione del telecomando. Premere il pulsante in alto a sinistra del telecomando per associarlo al motore.
- Reset (RESET): premere il tasto per 8 secondi, la spia lampeggia viola 5 volte per indicare che il reset è stato eseguito. La spia lampeggia nuovamente in blu per indicare che è possibile aggiungere il motore all'app.

4. Prove di funzionamento: Leggere il capitolo del manuale inerente all'uso del cancello e eseguire delle prove di funzionamento (apertura/chiusura, provocare il rilevamento di un ostacolo, interrompere il raggio delle fotocellule), in modo da prendere dimestichezza con l'uso del kit di automazione e controllare che funzioni correttamente. Dopo aver effettuato le prove è possibile che sia necessario eseguire alcune modifiche (in particolar modo per regolare la forza del motore).

4 - DICHIARAZIONE DI CONFORMITÀ UE

avidsen dichiara che il prodotto soddisfa i requisiti essenziali della Direttiva RED 2014/53/UE.

Direttiva 2014/35/EU: (protezione della salute e della sicurezza degli utenti).

Direttiva 2014/30/EU: (requisiti di protezione in materia di compatibilità elettromagnetica).

Direttiva 2014/53/UE: (uso efficace dello spettro radio al fine di evitare interferenze dannose).

La dichiarazione di conformità completa è disponibile sul sito www.avidsen.com

Tours, 12/06/2023

Alexandre Chaverot, presidente



Pour en savoir plus :
www.quefairedemesdechets.fr



avidsen

19 avenue Marcel Dassault ZAC des Deux Lions - 37200 Tours - Francia