

# Code Connect

## Videocitofono connesso

### Schermo e pulsantiera esterna



[www.avidsen.com](http://www.avidsen.com)

Manuale d'uso e installazione  
Installation and User Manual  
Installatie- en gebruikersgids  
Installations- und Bedienungsanleitung  
Guía de instalación y de uso  
Manual de instalação e utilização  
Manuale d'uso e installazione

Fig 1

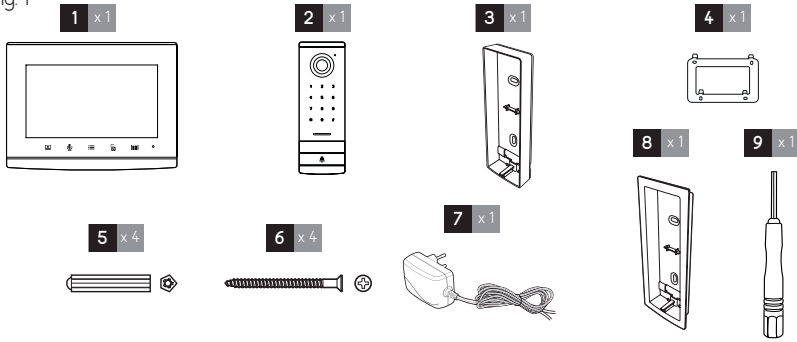


Fig 2

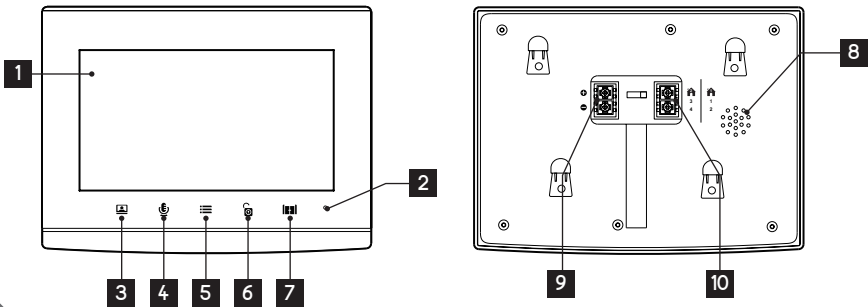


Fig 3

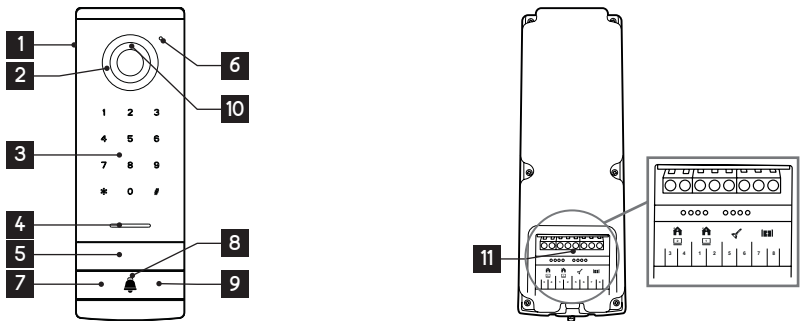


Fig. 4

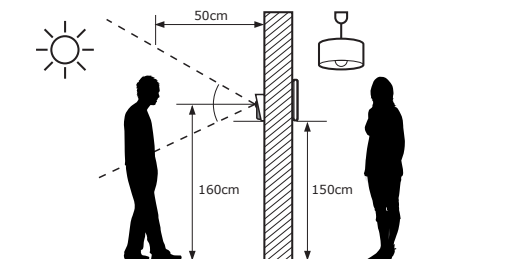


Fig. 51

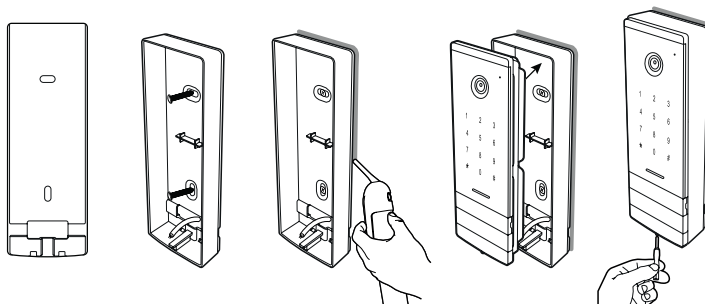


Fig. 52

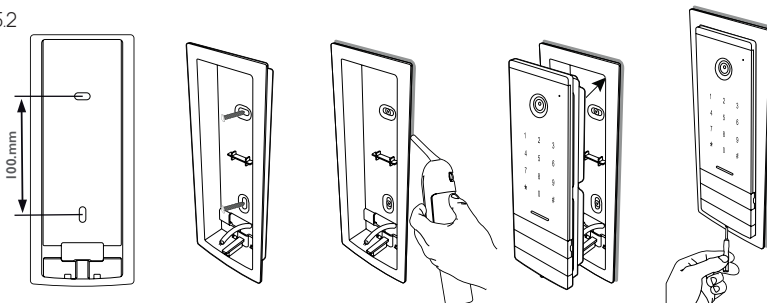


Fig. 61

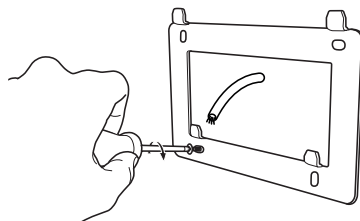
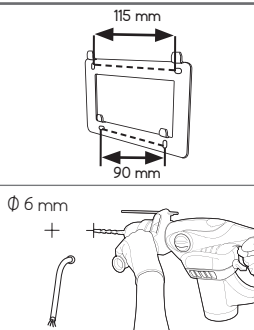


Fig. 6.2

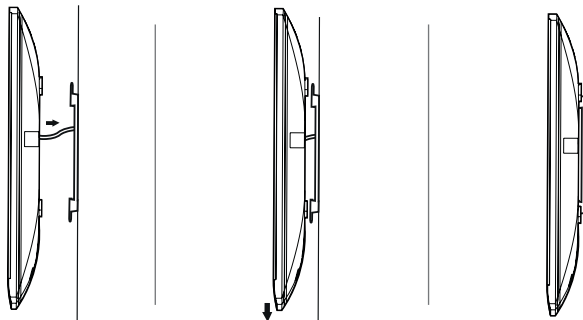


Fig. 7

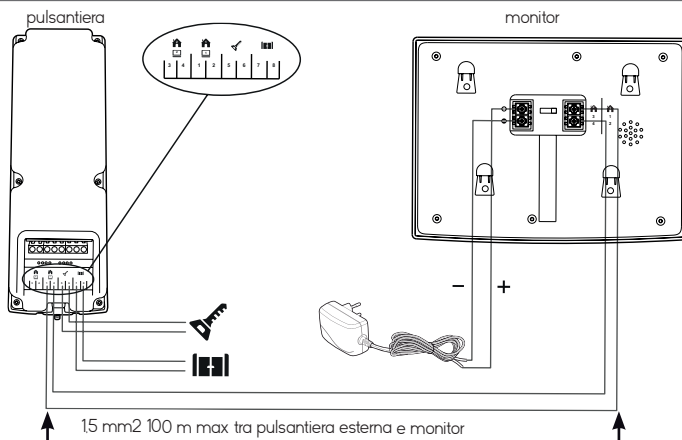


Fig. 8 pulsantiera

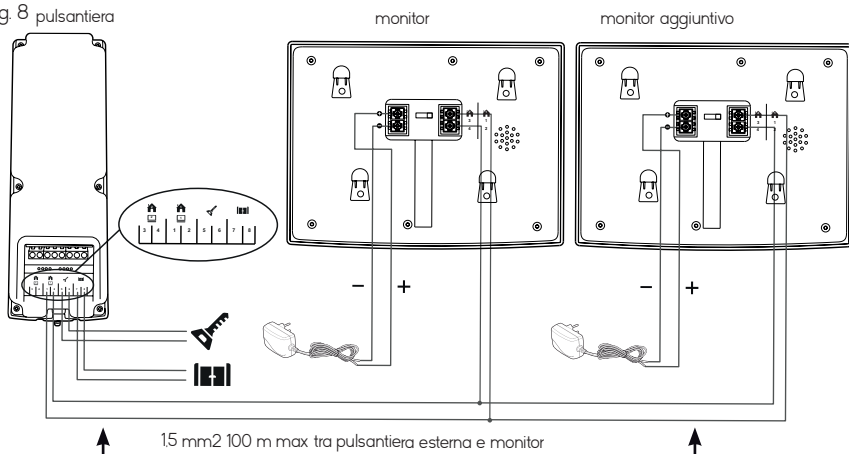


Fig. 9

⚠ Attenzione: se le famiglie sono due, sarà necessario attivare la funzione inserendo un codice sulla tastiera codificata.

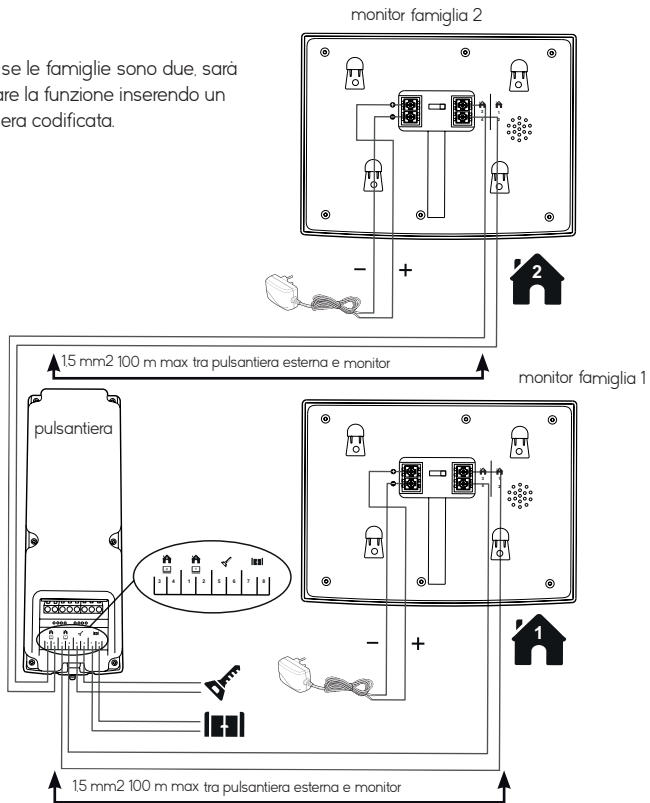


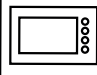


Fig. 10

		
	2 x Ø 0,75mm <sup>2</sup>	2 x Ø 1,5mm <sup>2</sup>
	5 → 50m	5 → 100m

## INDICE

---

A - CONTENUTO DEL KIT .....	02
B - DESCRIZIONE DEL MONITOR.....	02
C - DESCRIZIONE DELLA PULSANTIERA ESTERNA.....	02
D - INSTALLAZIONE.....	03
1 - Cablaggio	
2 - Installazione della pulsantiera esterna e del monitor	
3 - Collegamento di una bocchetta elettrica	
4 - Collegamento di una motorizzazione	
E - ISTRUZIONI PER L'USO DEL MONITOR .....	04
1 - Funzioni dei tasti	
2 - Menu di regolazione dell'audio	
3 - Impostazioni avanzate	
F - ISTRUZIONI PER L'USO DELLA PULSANTIERA ESTERNA .....	06
1 - Codici predefiniti	
2 - Apertura della bocchetta elettrica o del cancello	
3 - Gestione dei codici	
G - CONNESSIONE DEL VIDEOCITOFONO EXTEL CODE CONNECT ALLO SMARTPHONE.....	08
1 - Preparare il videocitofono	
2 - Associare il videocitofono a uno smartphone per la prima volta	
3 - Associare il videocitofono a uno smartphone già connesso	
4 - Funzione interfaccia	
5 - Impostazioni accessibili nell'applicazione	
H - PARAMETRI TECNICI .....	15
I - GARANZIA.....	15
J - ISTRUZIONI DI SICUREZZA.....	16
K- DICHIARAZIONE DI CONFORMITÀ.....	17

## A - CONTENUTO DEL KIT

Fig. 1

1	Monitor
2	Pulsantiera esterna
3	Supporto di fissaggio in appoggio
4	Staffa per il fissaggio del monitor
5	Tassello

6	Viti per il fissaggio della staffa del monitor e del supporto per il montaggio da appoggio
7	Adattatore di alimentazione
8	Scatola da incasso
9	Cacciavite esagonale 15 mm

## B - DESCRIZIONE DEL MONITOR

Fig. 2

1	Schermo 7" a colori
2	Microfono
3	Visualizzazione immagini della pulsantiera esterna (modalità spioncino) Freccia sinistra o freccia su
4	<b>Durante la comunicazione:</b> Rispondere/ Riagganciare <b>In modalità spioncino:</b> avvia la comunicazione <b>Menu:</b> freccia destra o freccia su
5	<b>Monitor spento:</b> attiva i tasti touch a sfioramento e permette di accedere all'ora e al menu premendo nuovamente <b>Monitor spento - tasto lampeggiante:</b> mostra le foto dei visitatori quando non si era in casa <b>Menu:</b> OK (tasto di selezione) Durante una chiamata: scatta una foto
6	<b>Durante una chiamata o in modalità spioncino:</b> apertura della bocchetta elettrica

7	<b>Durante una chiamata o in modalità spioncino:</b> apertura del contatto pulito (motore cancello) <b>Menu:</b> Indietro/Esci (tasto per tornare al menu precedente)
8	Altoparlante
9	Connettori alimentazione
10	Connettori per comunicazione con pulsantiera esterna e/o monitor secondario

## C - DESCRIZIONE DELLA PULSANTIERA ESTERNA

Fig. 3

1	Mascherina di protezione a specchio
2	Telecamera e LED infrarossi
3	Tastiera a sfioramento
4	Altoparlante
5	Portaetichette (è possibile rimuovere la plastica trasparente per scrivere sull'etichetta)
6	Microfono
7	<b>Se acceso:</b> pulsante di chiamata famiglia 1

8	<b>Se acceso:</b> Pulsante di chiamata
9	<b>Se acceso:</b> pulsante di chiamata famiglia 2
10	Fotocellula crepuscolare per rilevare la luce ambiente
11	Connettori monitor, bocchetta elettrica e motorizzazione cancello (per i dettagli, v. Fig. 7)

### 1 - CABLAGGIO

---

- Gli schemi di cablaggio per le varie configurazioni sono riportati in:
  - **Fig. 7:** 1 famiglia - 1 monitor
  - **Fig. 8:** 1 famiglia - 2 monitor
  - **Fig. 9:** 2 famiglie - 1 monitor ciascuna (2 monitor in totale)
- Non usare più morsetti o raccordi sul filo di collegamento tra la pulsantiera esterna e il monitor.
- Per evitare eventuali interferenze o malfunzionamenti, non far passare il cavo del videocitofono all'interno della stessa guaina in cui passano i cavi elettrici.
- Allontanare il filo di collegamento tra la pulsantiera esterna e il monitor di oltre 50 cm da eventuali fonti di interferenza elettromagnetica (cavi 230 V, dispositivi Wi-Fi, forni a microonde, ecc.).
- Possibilità di collegare alla pulsantiera esterna una bocchetta elettrica (non inclusa) con o senza memoria meccanica.
- Per garantire una qualità audio/video ottimale, si consiglia di non utilizzare cavi di più di 100 m tra il videocitofono e la pulsantiera esterna. La sezione dei cavi da utilizzare è indicata in **Fig. 10**.

 **Attenzione:** non adoppiare i fili per aumentarne la sezione.

- Se un filo non è collegato correttamente o è scollegato dopo la messa in tensione, mettere tutto l'impianto fuori tensione prima di eseguire qualunque intervento. Una volta riparato il collegamento difettoso, sarà possibile rimettere il videocitofono in tensione.

**N.B.:** se si desidera provare il prodotto prima di installarlo, si consiglia di disporlo su una superficie piana.

### 2 - INSTALLAZIONE DELLA PULSANTIERA ESTERNA

---

**N.B.:** se si desidera provare il prodotto prima dell'installazione, poggiare il monitor su una superficie piana e fare attenzione a non effettuare il test con pulsantiera esterna e monitor nella stessa stanza, altrimenti il videocitofono emetterà un suono stridente (effetto Larsen).

#### Installazione della pulsantiera esterna (fig. 4, 5.1 e 5.2)


- Rimuovere la vite sotto la pulsantiera esterna (1).
- Tirare la pulsantiera esterna in avanti (2).
- L'obiettivo della pulsantiera esterna deve essere posto a circa 160 m da terra (5).
- Fissare saldamente la visiera anti-pioggia con delle viti (2) e applicare del silicone (3) tra la visiera e la parete per evitare l'infiltrazione di acqua. Non utilizzare silicone a base di acido acetico (odore di aceto).
- Dopo il cablaggio, incastare la pulsantiera esterna nella visiera anti-pioggia (4).
- Reinserire la vite di fissaggio (5).

**Importante:** non puntare la telecamera direttamente contro la luce del sole o di fronte a una superficie riflettente. Non

dimenticare di inserire il perno della pulsantiera esterna nell'apposito alloggiamento della visiera anti-pioggia.

**Consiglio:** per proteggere i cavi dagli urti e dalle intemperie si consiglia di farli passare all'interno di una guaina di protezione.

#### Installazione del monitor (fig. 4, 6.1 e 6.2)

- Fissare il supporto a parete facendo in modo che lo schermo del monitor si trovi a un'altezza da terra di circa 160 m.
  - Collegare i fili provenienti dalla pulsantiera esterna.
  - Collegare i fili dell'adattatore di alimentazione sul retro del monitor (senza inserire la spina nella presa di corrente).
-  **Attenzione!** Rispettare la polarità (capocorda rosso e capocorda nero).

## D - INSTALLAZIONE

- Installare il monitor (1) sull'apposito supporto a muro.
- Collegare il blocco di alimentazione a una presa di corrente da 230 V~.

### 3 - COLLEGAMENTO DI UNA BOCCHETTA ELETTRICA

---

Collegare direttamente ai morsetti 5 e 6 presenti sul retro della pulsantiera (nessuna polarità da rispettare).

N.B.: funzione attivabile solo con monitor acceso. Durante l'esecuzione del comando possono essere avvertiti dei ronzii.

Per il cablaggio fare riferimento alle indicazioni sul retro della pulsantiera e allo schema riportato in **Fig. 7**.

#### Importante:

- La distanza massima tra la pulsantiera esterna e la bocchetta elettrica è di 50 m. La sezione del cavo da utilizzare è di 0,75 mm<sup>2</sup>.
- Si consiglia di utilizzare una bocchetta 12 V / 11 A max con memoria meccanica.

### 4 - COLLEGAMENTO DI UN MOTORE

---

Collegare direttamente ai morsetti 7 e 8 presenti sul retro della pulsantiera (nessuna polarità da rispettare).

N.B.: funzione attivabile solo con monitor acceso. La pulsantiera esterna dispone di un contatto 'pulito' senza corrente da collegare al comando 'pulsante' dell'automatismo. Per il cablaggio fare riferimento alle indicazioni sul retro della pulsantiera e allo schema riportato in **Fig. 7**.

#### Importante:

- Questa funzione è attivabile solo con schermo acceso.
- La distanza massima tra la pulsantiera esterna e la motorizzazione per cancello è di 50 m. La sezione del cavo da utilizzare è di 0,75 mm<sup>2</sup>.

## E - ISTRUZIONI PER L'USO DEL MONITOR

Il controllo del videocitofono Extel Code Connect avviene mediante tasti touch sensitive. L'uso dei pulsanti varia a seconda del menu in cui ci si trova. Le icone nella parte inferiore dello schermo permettono di capirne la funzione.

### 1 - FUNZIONI DEI TASTI

---



1



2



3



4







5

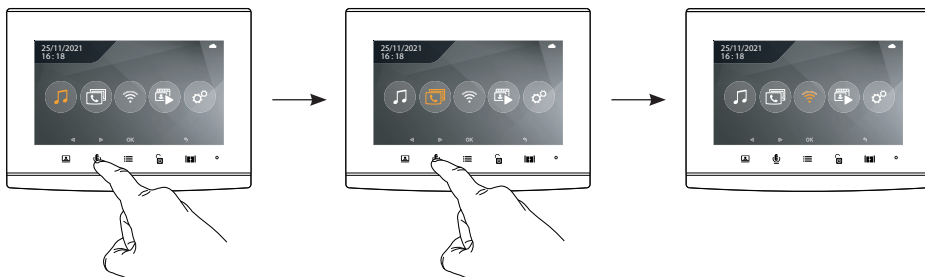
1	<b>Monitor spento:</b> accesso alla schermata dell'ora
	<b>Schermata ora:</b> visualizzazione immagini della pulsantiera esterna (modalità spioncino) <b>Menu:</b> freccia sinistra o freccia su
2	<b>Durante la comunicazione:</b> Rispondi/Riaggancia (se applicabile, l'azione spegna automaticamente il secondo schermo della famiglia)
	<b>Schermata ora:</b> chiama il secondo monitor installato (se presente) <b>In modalità spioncino:</b> avvia la comunicazione <b>Menu:</b> freccia destra o freccia giù

3	<b>Monitor spento:</b> accesso all'ora e al menu, premendo nuovamente
	<b>Monitor spento - tasto lampeggiante:</b> mostra le foto di chi ha suonato mentre non si era in casa
	<b>Menu:</b> OK (tasto di selezione)
	<b>Durante una chiamata:</b> scatta una foto
4	<b>Durante una chiamata:</b> apertura della bocchetta elettrica
5	<b>Durante una chiamata:</b> apertura del contatto pulito (motore cancello)
	<b>Menu:</b> Indietro/Esci (tasto per tornare al menu precedente)

## 2 - NAVIGAZIONE NEL MENU

Lo schermo del monitor Extel Code connect non è un touch screen. Per navigare nei menu delle impostazioni, è necessario spostare il cursore di selezione arancione utilizzando i tasti touch sensitive posti sotto alle frecce.



Esempio: Per spostare il cursore da  a , premere due volte il tasto  e poi premere  per accedere al menu:



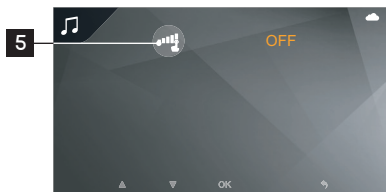
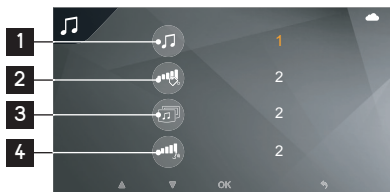
## 3 - MENU GENERALE



1	 Impostazioni audio
2	 Modalità interfono
3	 Impostazioni Wi-Fi

4	 Visualizzazione e gestione foto/video
5	 Impostazioni avanzate

## 4 - MENU DI REGOLAZIONE DELL'AUDIO

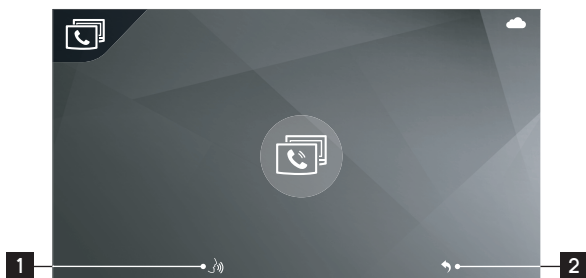


1	Scelta della suoneria
2	Volume della suoneria
3	Volume modalità interfono

4	Volume in chiamata
5	Attivazione/disattivazione del segnale acustico quando si premono i tasti

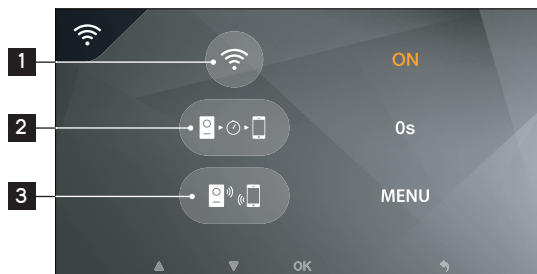
## 5 - MODALITÀ INTERFONO




Se è collegato un monitor secondario, è possibile chiamarlo a partire da questo menu:



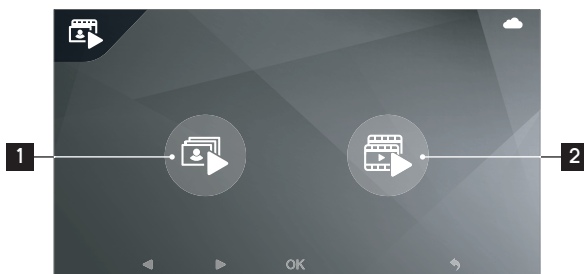
1	Permette di rispondere e parlare con il secondo monitor
2	Permette di riagganciare e tornare al menu precedente



## 6 - MENU IMPOSTAZIONI WI-FI



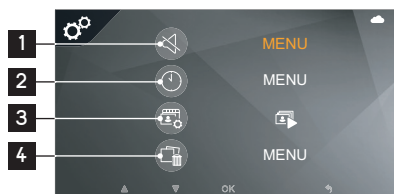
1	 Attivazione/disattivazione Wi-Fi
2	 Impostazione del ritardo prima dell'attivazione della suoneria sullo smartphone
3	 Stato della connessione Wi-Fi del monitor





## 7 - MENU FOTO/VIDEO

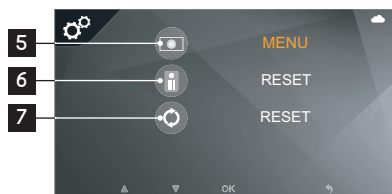





1	 Visualizzazione e gestione delle foto registrate durante le chiamate
2	 Visualizzazione e gestione dei video registrati durante le chiamate

## 8 - IMPOSTAZIONI AVANZATE



1	 Attivazione/disattivazione della modalità Non disturbare
2	 Impostazione ora/calendario
3	 Salvataggio di foto o video
4	 Eliminazione di tutte le foto e i video



5	 Regolazione dell'immagine: colore, contrasto, luminosità
6	 Reset dei codici amministratore e di apertura della tastiera codificata
7	 Ripristino delle impostazioni di fabbrica

## 1 - CODICI PREDEFINITI

---

I codici predefiniti sono i seguenti:

- **11111111**: codice amministratore (8 x 1)
- **1000**: apertura cancello
- **2000**: apertura cancelletto

Come impostazione predefinita gli impulsi di apertura sono di 1 secondo per la motorizzazione del cancello e di 11 secondi

per la bocchetta elettrica. Questi valori possono essere modificati, ma sono compatibili con la maggior parte delle serrature e delle motorizzazioni disponibili in commercio. Si consiglia tuttavia di consultare il manuale di istruzioni della motorizzazione.

## 2 - APERTURA DELLA BOCCHETTA ELETTRICA O DEL CANCELLO

---

I codici di apertura della bocchetta e della motorizzazione sono gli stessi, eccetto per la prima cifra. Per aprire, i codici sono i seguenti:

- **1 + codice da 3 a 7 cifre + #** = codice apertura cancello
- **2 + codice da 3 a 7 cifre + #** = codice apertura cancelletto

Esempio: Se il codice inserito al passaggio successivo è 1234

Per aprire il cancello, digitare 1 1 2 3 4 + #

Per aprire il cancelletto, digitare 2 1 2 3 4 + #

Predefinito:

- **1000#** = apertura cancello
- **2000#** = apertura cancelletto

Il codice da 3 a 7 cifre è lo stesso, ma può essere modificato con il codice amministratore.

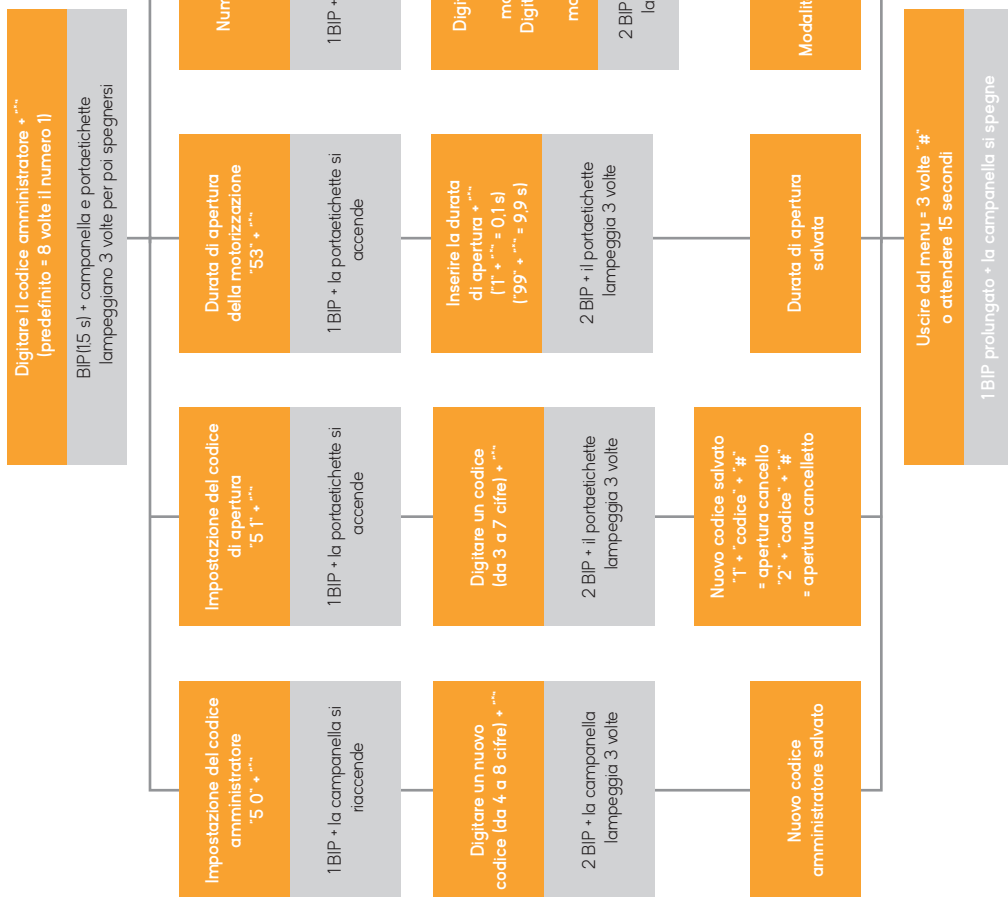
## 3 - GESTIONE DEI CODICI

---

Mentre si modificano le impostazioni è possibile uscire dalla modalità di regolazione attendendo 15 s o premendo 3 volte il tasto #.

Se si sbaglia codice, premere il tasto  $\bar{\cdot}$  e ridigitare il codice.

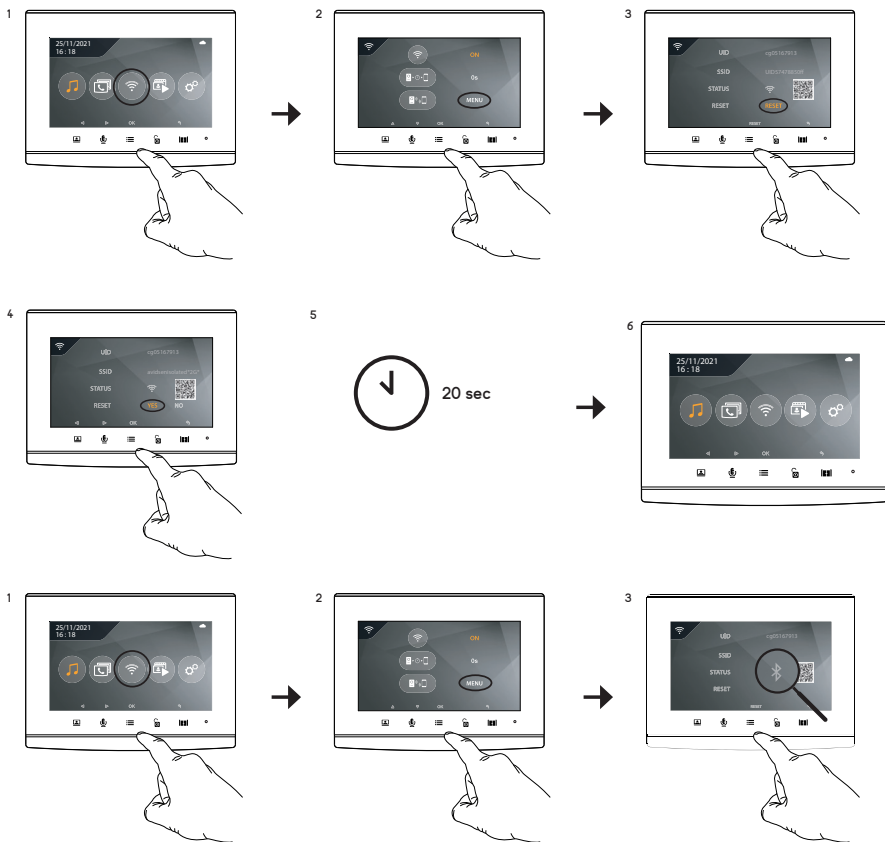
## F - ISTRUZIONI PER L'USO DELLA PULSANTIERA ESTERNA



## 1. PREPARARE IL VIDEOCITOFONO

Quando si connette la prima volta il videocitofono Extel Code Connect, il dispositivo deve essere associato allo smartphone.

Per farlo, andare al sottomenu WiFi e procedere al reset delle impostazioni WiFi:



Completato il reset, tornare al sottomenu WiFi.

Il monitor è pronto per l'associazione.

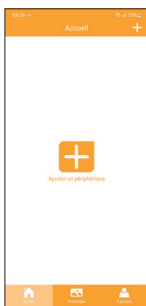
### 2. ASSOCIARE IL VIDEOCITOFONO A UNO SMARTPHONE PER LA PRIMA VOLTA

**N.B.:** le immagini del presente manuale sono state realizzate usando la versione Android dell'app. La procedura per iPhone è

identica. Scaricare gratuitamente l'app Extel Connect da Google Play o App Store:



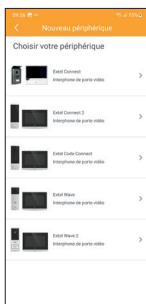
1. Premere il simbolo '+'.



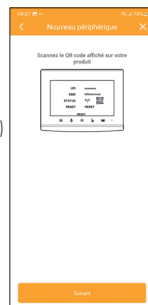
2. Selezionare 'Mon périphérique n'est pas connecté à Internet pour l'instant' (Il mio dispositivo non è connesso a Internet in questo momento).



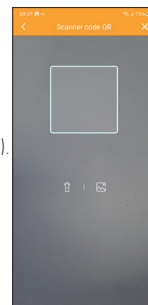
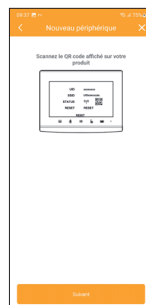
3. Selezionare 'Extel Code Connect'.



4. Premere 'suivant' (avanti)



quindi ancora 'suivant' (avanti).



## G - CONNESSIONE DEL VIDEOCITOFONO EXTEL CODE CONNECT ALLO SMARTPHONE

5. Scansionare il codice QR sullo schermo del monitor del videocitofono.

6. Se il codice QR è scansionato correttamente, l'app dovrebbe trovare il monitor Extel Code Connect. Premere "Ajouter" (Aggiungi).



7. Lo smartphone si conatterà via Bluetooth al monitor Extel Code connect. Se il Bluetooth dello smartphone è disattivato, attivarlo.



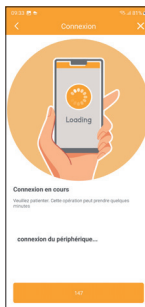
8. Una volta che lo smartphone è connesso al monitor Extel Code connect, selezionarlo e premere "Ajouter" (Aggiungi).



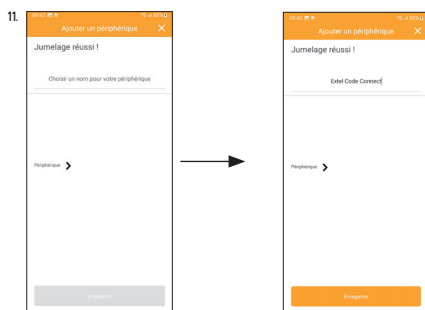
9. Indicare quindi a quale rete il videocitofono dovrà connettersi. Selezionare la rete Wi-Fi del modem/router internet e inserire manualmente la chiave di sicurezza della rete Wi-Fi. Premere "suivant" (avanti).



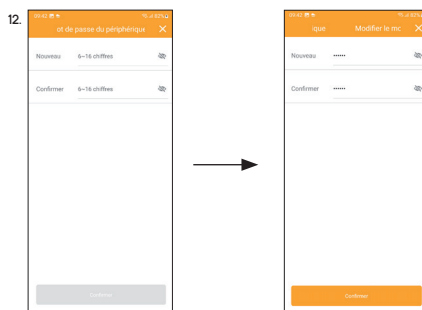
10. Attendere che il videocitofono si connetta alla rete Wi-Fi.



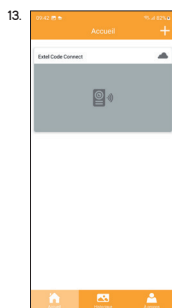
## G - CONNESSIONE DEL VIDEOCITOFONO EXTEL CODE CONNECT ALLO SMARTPHONE



Una volta stabilita la connessione tra il monitor Extel Code Connect e il modem/router Internet, dovrebbe apparire il messaggio "Jumelage réussi" (Associazione riuscita). Digitare un nome per il videocitofono e premere "Enregistrer" (Salva).



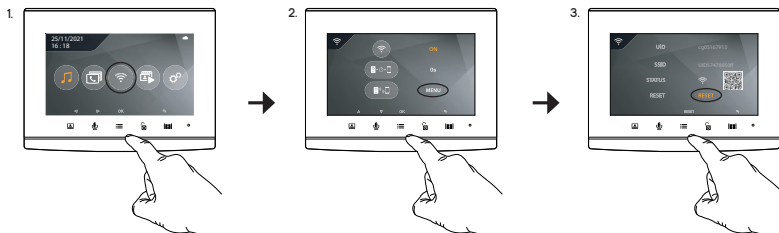
Il sistema richiederà il cambio del codice segreto per la connessione al videocitofono: digitare una password personale di almeno 6 cifre (la password predefinita del dispositivo è 123456 e non può essere utilizzata).



Per completare la procedura, aprire l'immagine in diretta del videocitofono toccando l'anteprima.

### 3. ASSOCIARE IL VIDEOCITOFONO A UNO SMARTPHONE GIÀ CONNESSO

Se il videocitofono è già collegato alla rete WiFi e a Internet, la configurazione è diversa. In questo caso non è necessario resettare il videocitofono, ma basta andare nel sottomenu WiFi per visualizzare il QRCode del videocitofono:



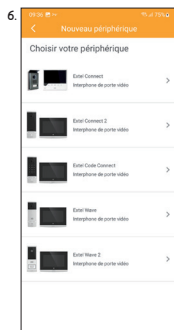
4. Nell'app, premere il simbolo '+':



5. Selezionare 'Mon périphérique est déjà connecté à Internet' (Il mio dispositivo è già connesso a Internet).



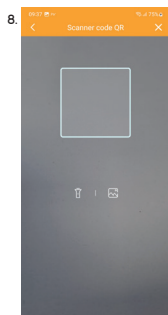
## G - CONNESSIONE DEL VIDEOCITOFONO EXTEL CODE CONNECT ALLO SMARTPHONE



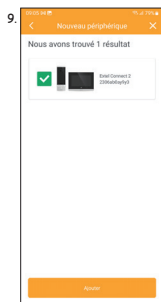
Selezionare 'Extel Code Connect'.



Selezionare 'QR code Scan'.



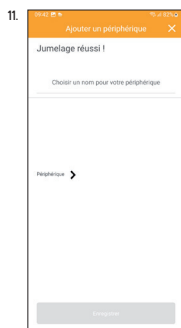
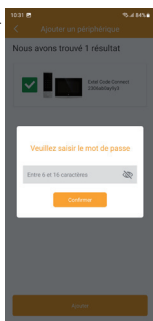
Scansionare il codice QR sullo schermo del monitor del videocitofono.



Se il codice QR è scansionato correttamente, l'app dovrebbe trovare il monitor Extel Code Connect. Premere 'Ajouter' (Aggiungi).

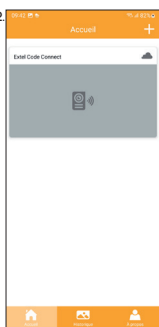
## G - CONNESSIONE DEL VIDEOCITOFONO EXTEL CODE CONNECT ALLO SMARTPHONE

10. Inserire la password da 6 a 16 cifre che è stata impostata nell'app quando il videocitofono è stato messo in funzione per la prima volta.








Dovrebbe apparire il messaggio 'Jumelage réussi' (Associazione riuscita). Digitare un nome per il videocitofono e premere 'Enregistrer' (Salva).

12. Per completare la procedura, aprire l'immagine in diretta del videocitofono toccando l'anteprima.

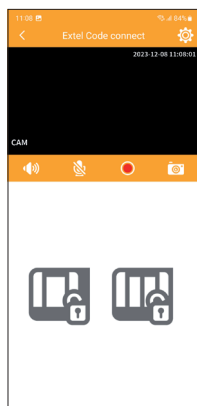









#### 4. FUNZIONI DELL'INTERFACCIA



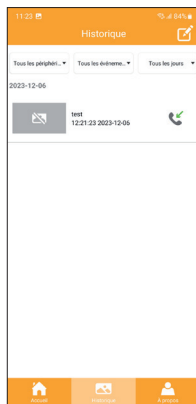
-  Raggruppa i vari dispositivi e permette di passare alla modalità monitoring
-  Permette di vedere l'attività del videocitofono e le chiamate effettuate
-  "A propos" (Informazioni) permette di conoscere la versione del software dell'app
-  Permette di aggiungere un dispositivo
-  Toccare l'immagine per accedere alla modalità monitoring

#### Modalità monitoring



-  Permette di gestire le impostazioni della telecamera: nome, password, rete Wi-Fi, numero del canale e allarme
-  Attiva/disattiva audio
-  Attiva/disattiva il microfono
-  Registra un video accessibile nella Cronologia
-  Scatta una foto accessibile nella Cronologia
-  Apri cancelletto
-  Apri cancello

## Modalità Cronologia



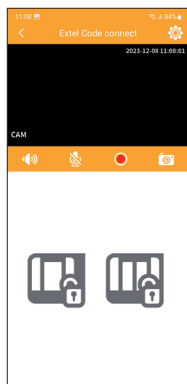
 Permette di modificare le foto e i video (elimina e seleziona tutto)


 Permette di ordinare le foto e i video

 **Attenzione:** sono visibili solo le foto scattate tramite l'app. Le foto dei passanti non sono disponibili tramite app, ma solo direttamente sul monitor.

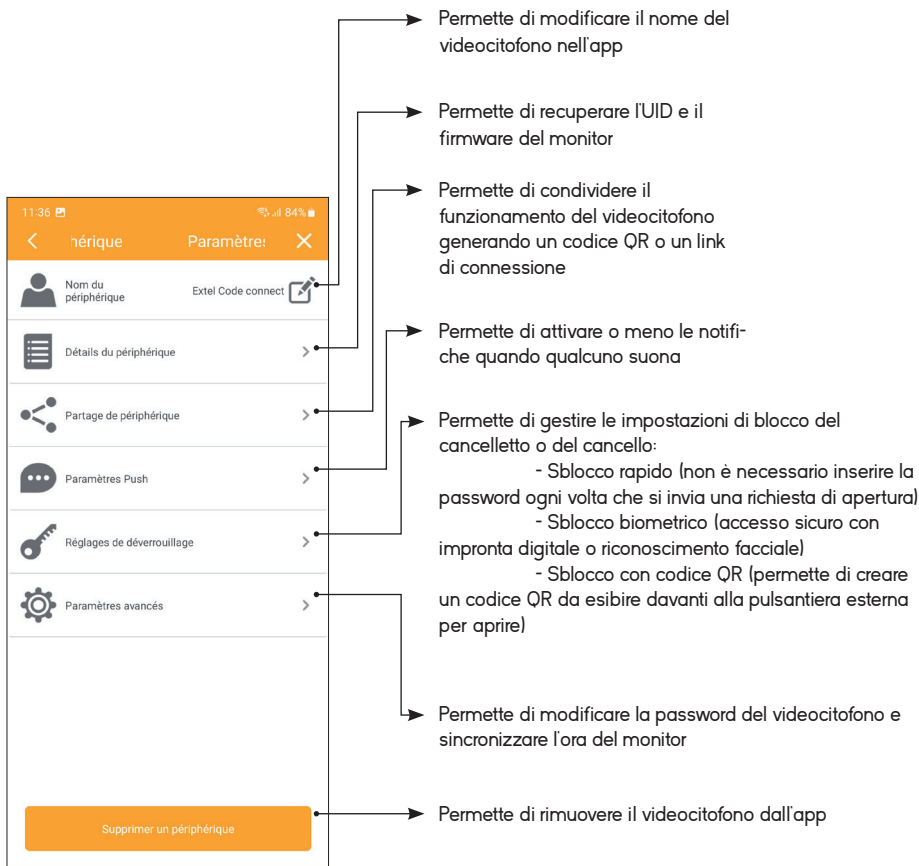
## 5. IMPOSTAZIONI ACCESSIBILI NELL'APPLICAZIONE

---



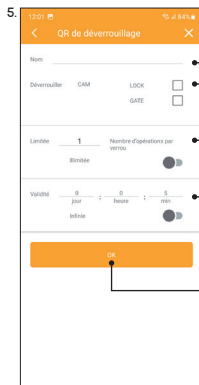
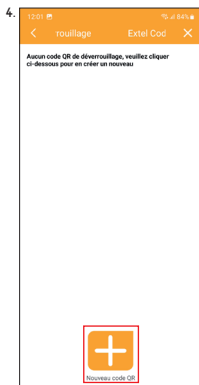
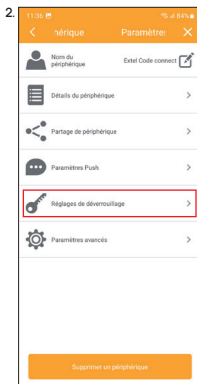
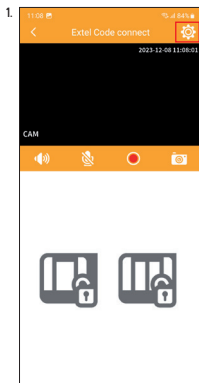
Toccando l'icona  nell'angolo in alto a destra dello schermo delle immagini in diretta è possibile accedere a numerose opzioni di configurazione.

## G - CONNESSIONE DEL VIDEOCITOFONO EXTEL CODE CONNECT ALLO SMARTPHONE



Con la funzione per la creazione dei codici QR è possibile generare dei codici QR da inviare a chiunque abbia bisogno di aprire il cancelletto quando non c'è nessuno in casa. Per accedere a questo menu:

## G - CONNESSIONE DEL VIDEOCITOFONO EXTEL CODE CONNECT ALLO SMARTPHONE



Nome: Assegnare un nome al codice QR per identificarlo facilmente in seguito.

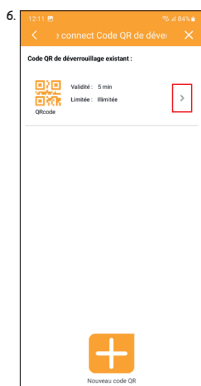
Sblocca: Spuntare questa casella per aprire il cancelletto (LOCK) o il cancello (GATE) esibendo il codice QR.


Limitazione: Indicare quante volte può essere usato il codice QR.

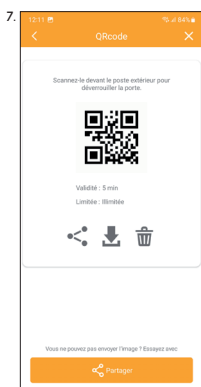
Validità: Definire il periodo di validità del codice QR in giorni/ore/minuti. Questa opzione è utile quando, per esempio, si ospita un amico.




Confermare premendo il tasto OK.

## G - CONNESSIONE DEL VIDEOCITOFONO EXTEL CODE CONNECT ALLO SMARTPHONE

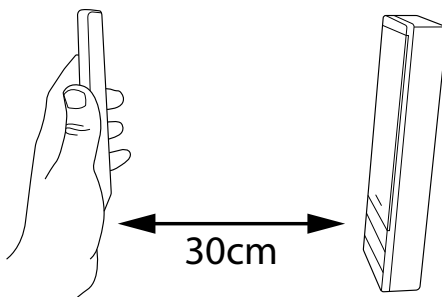


Il codice QR appare nell'elenco esistente.  
Toccare  per accedere alla pagina di condivisione.



-  Permette di condividere il codice QR (tramite e-mail, SMS, ecc.)
-  Permette di salvare il codice QR nella propria galleria immagini
-  Permette di eliminare il codice QR

**Uso del codice QR:** una volta ricevuto il codice, per sbloccare l'accesso, l'utente a cui è stato inviato non deve far altro che suonare il campanello della pulsantiera esterna e esibire l'immagine del codice QR alla telecamera.



## H - PARAMETRI TECNICI

Cablaggio	2 fili
Distanza max.	Pulsantiera esterna/telecamera - schermo: 100 m
Comando	Serratura e cancello
Suoneria	6 melodie Livello acustico: 85 dB
Caratteristiche schermo	Diagonale: 7" (18 cm) Risoluzione: 800 x 480 px Memoria foto: 100 max Installazione: a muro
Caratteristiche Pulsantiera esterna	Sensore: C-MOS a colori 650TVL Angolo di visione: 0 70° / V 55° Visione notturna: LED IR invisibili Pulsante di chiamata luminoso: sì Portaetichette luminoso: sì Comando bocchetta: 12 V / 11 A max Comando cancello: potere di interruzione 12 V / 2 A max Montaggio: superficie o incasso

Regolazioni	Luminosità + contrasto + volume suoneria + colore
Finiture	Monitor: plastica grigia e nera Pulsantiera esterna: alluminio nero e grigio
Caratteristiche elettriche	15 V DC / 15 A / 22,5 W
Temperatura di funzionamento	-20°C / +50°C
Uso	Monitor: interno Pulsantiera esterna: esterno (IP54)
Caratteristiche Solo prodotto	Misure monitor: 14,9 cm (h) x 19,7 cm (l) x 1,8 cm (p) Misure pulsantiera esterna: 20,2 cm (h) x 7 cm (l) x 2,8 cm (p) Peso: 10 kg
Caratteristiche kit	Misure: 21 cm (h) x 31,5 cm (l) x 9,0 cm (p) Peso: 1,35 kg
Norme e certificazioni	CE, RoHS, REACH

## I - GARANZIA

- Se i componenti vengono smontati, la garanzia è annullata. Pulire solo la parte esterna con panno morbido e asciutto.  
Prima di pulire, scollegare o mettere fuori tensione il sistema di videosorveglianza.

### ATTENZIONE

- Non utilizzare prodotti o soluzioni pulenti a base carbonilica, alcol o simili. Oltre al rischio di danneggiare l'apparecchiatura, i vapori emanati sono pericolosi per la salute ed esplosivi.
- Per pulire l'apparecchiatura non utilizzare utensili conduttori di tensione (spazzole di metallo, utensili appuntiti, ecc.).

Se necessario, consultare il nostro sito tecnico:  
[www.avidsen.com](http://www.avidsen.com)

L'ultima versione del manuale di istruzioni a colori è scaricabile dal sito: [www.avidsen.com](http://www.avidsen.com)

### CONDIZIONI DI GARANZIA

La presente apparecchiatura è coperta da garanzia pezzi e manodopera presso i nostri laboratori.

- La garanzia non copre: elementi non riutilizzabili (pile, batterie, ecc.) e danni causati da: uso improprio, installazione non corretta, interventi esterni, danneggiamento causato da urti, scosse elettriche.

eventuali cadute o fenomeni atmosferici.

- Per non far decadere la garanzia evitare di aprire l'apparecchiatura.
- Pulire usando solo un panno morbido. Non utilizzare solventi. Se i componenti vengono smontati, la garanzia decade. Pulire solo la parte esterna con panno morbido e asciutto. Prima

### IMPORTANTE!

- Prima di installare e utilizzare il prodotto, leggere attentamente il manuale d'uso.
- Se si installa il prodotto per terze persone, lasciare il manuale originale o copia di esso all'utente finale.

### Avvertenza

- I vari componenti del prodotto devono essere smontati solo da un tecnico autorizzato.

### Misure di sicurezza

- Per utilizzare il sistema in tutta sicurezza, installatori, utenti e tecnici devono attenersi a tutte le procedure di sicurezza descritte nel presente manuale.
- Ove necessario, sui vari componenti sono riportati avvisi specifici e simboli di avvertenza.
- L'installazione deve avvenire nel rispetto delle norme vigenti nel paese in cui è installata l'apparecchiatura (per la Francia: NF15-100).
- Eventuali danni provocati dal mancato rispetto di quanto specificato nel manuale di istruzioni del prodotto invalidano la garanzia. Si declina ogni responsabilità in caso di danni dovuti al mancato rispetto di quanto indicato nel manuale di istruzioni! Si declina ogni responsabilità in caso di danni a cose e/o persone causati da un uso improprio dell'apparecchiatura o dal mancato rispetto delle misure di sicurezza.
- Il presente prodotto è stato realizzato nel pieno rispetto di tutte le norme di sicurezza applicabili. Per fare in modo che l'apparecchiatura rimanga sicura e funzioni correttamente, l'utente deve attenersi alle istruzioni e alle avvertenze relative alla sicurezza contenute nel presente manuale.

Questo simbolo indica un pericolo di elettrocuzione o cortocircuito.

- Utilizzare il prodotto esclusivamente a una tensione compresa tra: 100-240 V e 50-60 Hz. Non provare mai a utilizzare l'apparecchiatura con una tensione

di pulire, scollegare o mettere fuori tensione l'apparecchiatura.

Per la data d'acquisto fa fede lo scontrino o la fattura.

diversa da quella indicata.

- Controllare che tutti i collegamenti elettrici dell'impianto siano conformi alle istruzioni per l'uso.
- Per l'impiego in strutture commerciali, assicurarsi di attenersi alle regole di prevenzione degli incidenti relative agli impianti elettrici.
- Per l'uso in scuole, istituti di formazione, laboratori, ecc. la presenza di personale qualificato è necessaria per controllare che tutti i dispositivi elettronici funzionino correttamente.
- Attenersi alle istruzioni per l'uso degli altri dispositivi collegati all'impianto.
- Nel caso in cui si avessero dubbi riguardanti le modalità di funzionamento o la sicurezza dei dispositivi, contattare una persona qualificata.
- Non collegare o scollegare i dispositivi elettrici dalla rete con le mani bagnate.
- Mentre si installa il prodotto, controllare che i cavi di alimentazione non corrano il rischio di essere danneggiati.
- Non sostituire mai da soli i cavi elettrici danneggiati: qualora si rendesse necessario sostituire dei cavi danneggiati, rivolgersi a una persona qualificata.

### Avvertenza



Questo logo indica che i dispositivi non più utilizzabili non possono essere smaltiti come rifiuti ordinari: le sostanze tossiche che possono essere in essi contenuti, infatti, potrebbero rappresentare un rischio per la salute e per l'ambiente. I dispositivi devono essere restituiti al proprio rivenditore oppure smaltiti secondo quanto previsto dalle autorità locali.



Pour en savoir plus :  
[www.quefairedemesdechets.fr](http://www.quefairedemesdechets.fr)

## K - DICHIARAZIONE DI CONFORMITÀ

La sottoscritta Avidsen dichiara che l'apparecchiatura radioelettrica di tipo Extel Code Connect è conforme alla direttiva 2014/53/UE

Norme:

Direttiva 2014/35/UE:

EN 50665:2017

EN 62368-1:2020+A11:2020

Direttiva 2014/30/UE:

EN 301 489-1 V2.2.3 (2019-11)

EN 301 489-17 V3.2.4 (2020-09)

EN 55032:2015+A11:2020

EN 55035:2017+A11:2020

Direttiva 2014/53/UE:

EN 300328 V2.2.2 (2019-07)

TOURS, 16/05/22

Alexandre Chaverot, presidente



**EXT3L**

19 avenue Marcel Dassault  
ZAC des Deux Lions - 37200 Tours - Francia