

WAVE

Videocitofono connesso

Schermo e pulsantiera esterna



www.avidsen.com

Manuale d'uso e installazione
Installation and User Manual
Installatie- en gebruikersgids
Installations-und Bedienungsanleitung
Guía de instalación y de uso
Manual de instalação e utilização
Manuale d'uso e installazione
Οδηγός εγκατάστασης και χρήσης

Fig 1

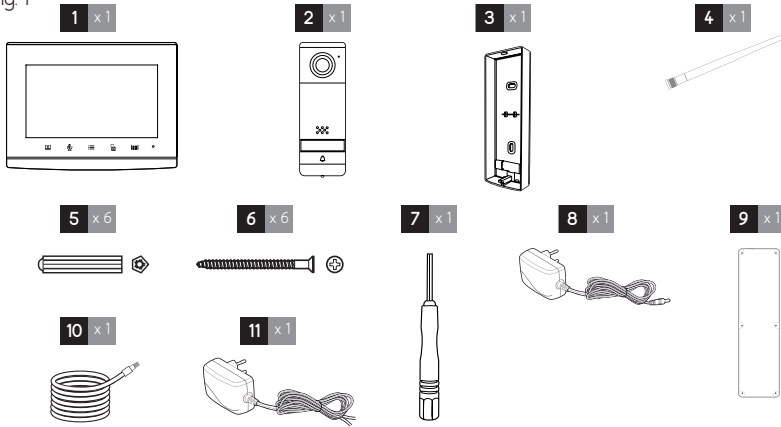


Fig 2

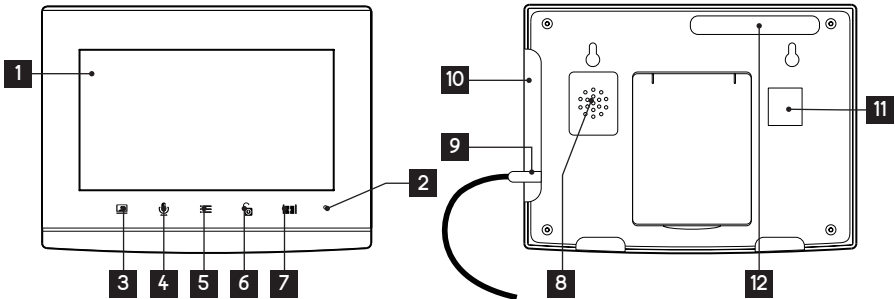


Fig 3

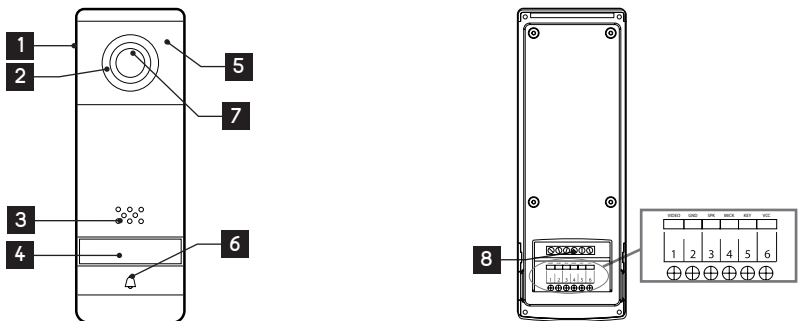


Fig. 4

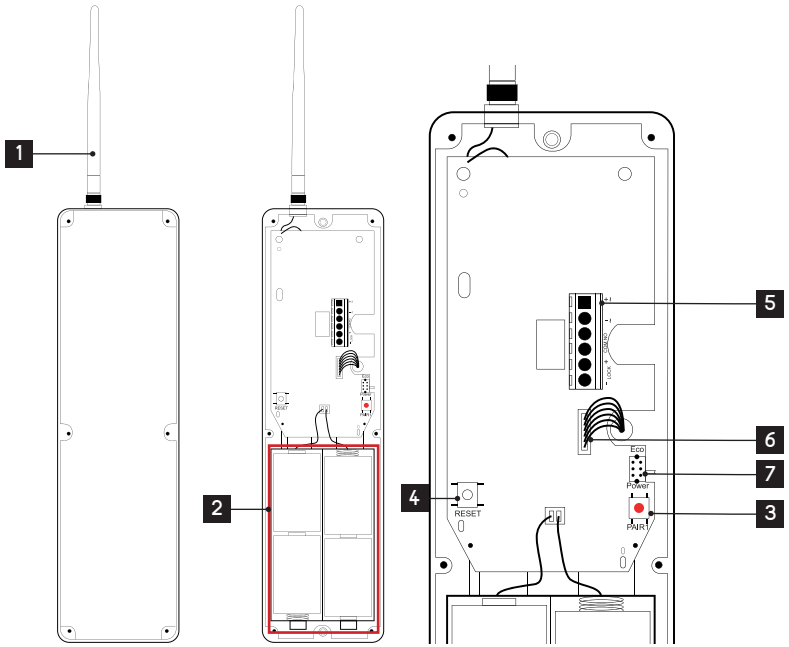


Fig. 4

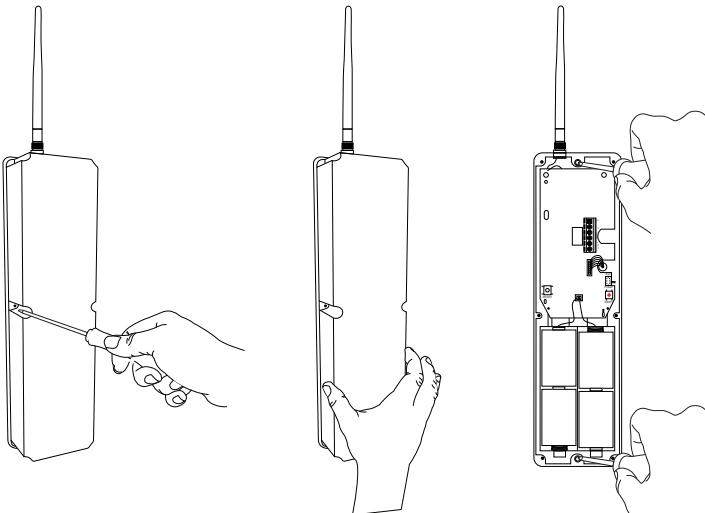


Fig. 4

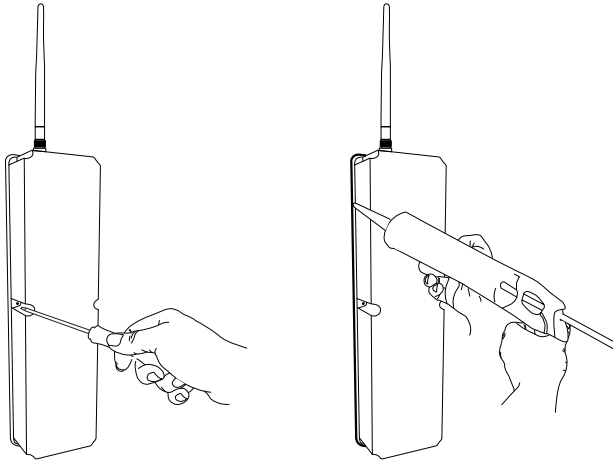


Fig. 5

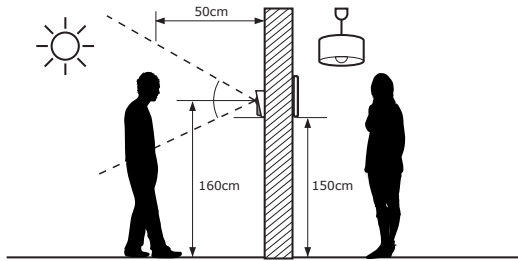


Fig. 6

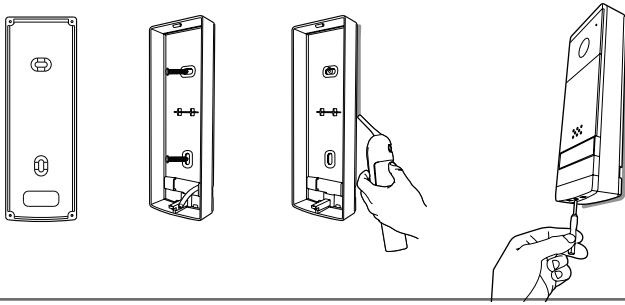


Fig. 6

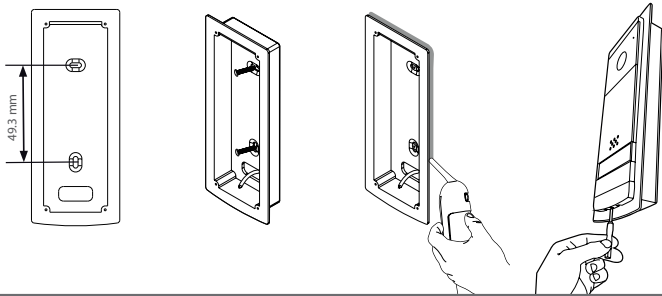
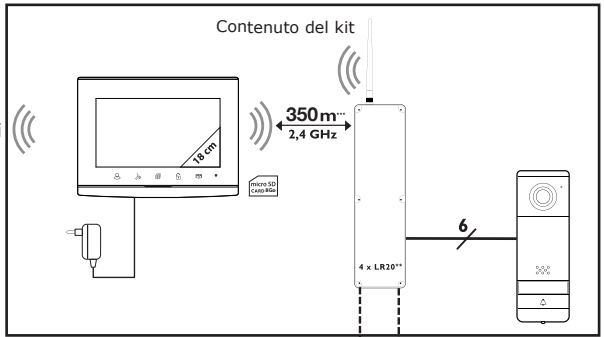
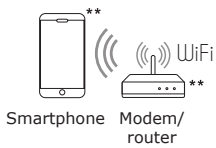


Fig. 7



*: Opzione
**: Non incluse
***: In campo libero

Fig. 8

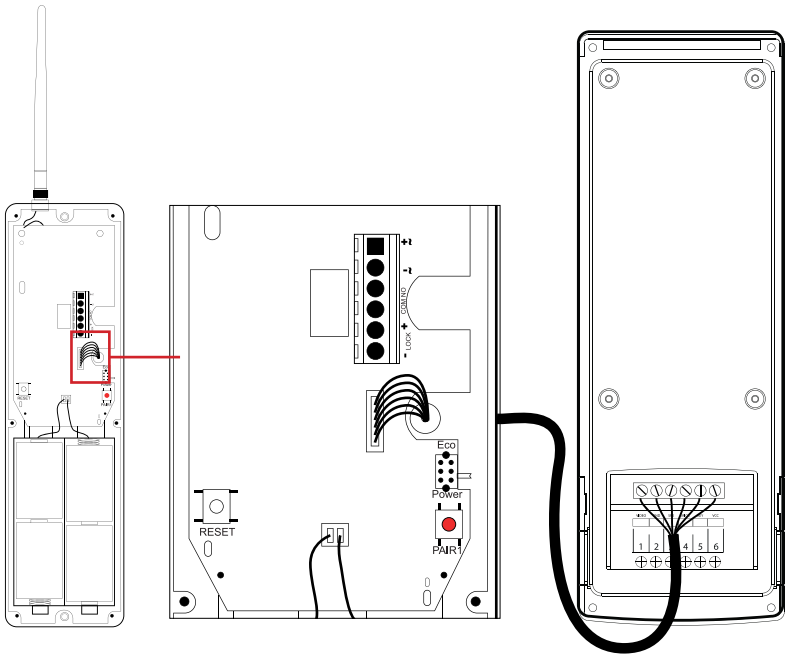
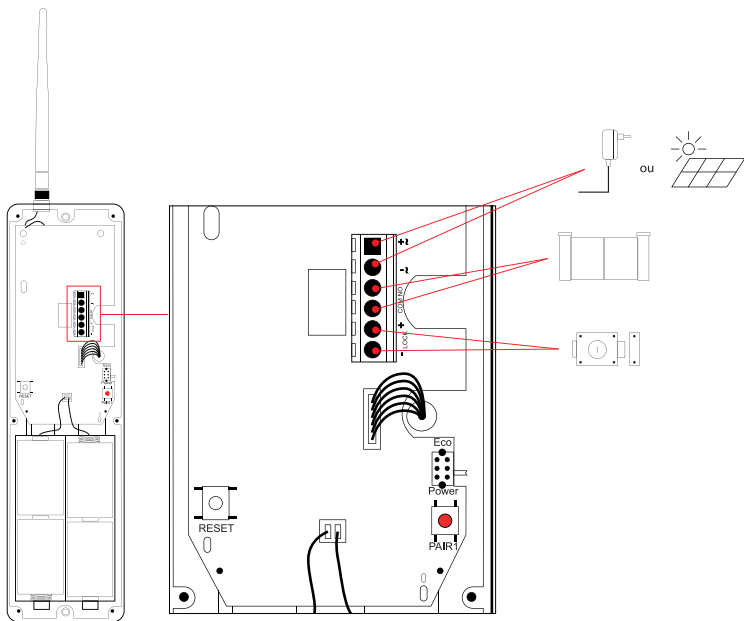


Fig. 9



INDICE

A - CONTENUTO DEL KIT	02
B - DESCRIZIONE DEL MONITOR.....	02
C - DESCRIZIONE DELLA PULSANTIERA ESTERNA.....	02
D - DESCRIZIONE DELLA POWERBOX.....	02
E - INSTALLAZIONE	03
1 - Cablaggio	
2 - Installazione della pulsantiera esterna	
3 - Installazione della PowerBox	
4 - Collegamento di una bocchetta elettrica	
5 - Collegamento di una motorizzazione	
6 - Associazione del monitor e della PowerBox	
7 - App per smartphone	
F - ISTRUZIONI PER L'USO DEL MONITOR	13
1 - Funzioni dei tasti	
2 - Menu principale	
3 - Menu di regolazione dell'audio	
4 - Impostazioni Wi-Fi	
5 - Impostazioni avanzate	
G - PARAMETRI TECNICI.....	16
H - GARANZIA	17
I - ISTRUZIONI DI SICUREZZA	18
J - NOTE TECNICHE E LEGALI.....	19
1 - Dichiarazione di conformità	

A - CONTENUTO DEL KIT

Fig. 1

1	Monitor
2	Pulsantiera esterna
3	Supporto per montaggio da appoggio
4	Antenna
5	Tassello
6	Viti per il fissaggio della staffa del monitor e del supporto per il montaggio da appoggio

7	Cacciavite esagonale
8	Adattatore di alimentazione con spina per lo schermo
9	PowerBox
10	Cavo a nastro (1 m)
11	Adattatore di alimentazione aggiuntivo per PowerBox

B - DESCRIZIONE DEL MONITOR

Fig. 2

1	Schermo 7" a colori
2	Microfono
3	Monitor spento: Visualizzazione immagini della pulsantiera esterna (modalità spioncino, solo se la pulsantiera esterna non è alimentata a pile) Menu: freccia sinistra o freccia su Durante una chiamata: scatta una foto
4	Durante la comunicazione: Rispondere/ Riagganciare In modalità spioncino: avvia la comunicazione Menu: freccia destra o freccia giù Monitor spento: Attiva i tasti touch e permette di accedere all'ora e al menu, premendo nuovamente Menu: OK (tasto di selezione). Durante una chiamata: Accesso alla regolazione dell'immagine
5	

6	Durante una chiamata o in modalità spioncino: Apertura della bocchetta elettrica (solo se la pulsantiera esterna non è alimentata a pile)
7	Durante una chiamata o in modalità spioncino: Apertura contatto pulito (motore cancello) Menu: Indietro/Esci (tasto per tornare al menu precedente)
8	Altoparlante
9	Connettore jack per alimentazione
10	Alloggiamento scheda SD (8GB inclusa)
11	Codice QR per l'identificazione del videocitofono
12	Antenna

C - DESCRIZIONE DELLA PULSANTIERA ESTERNA

Fig. 3

1	Scatola di protezione
2	Telecamera e led infrarossi
3	Altoparlante
4	Portaetichette (possibilità di rimuovere il coperchio di plastica trasparente e scrivere sull'etichetta)
5	Microfono
6	Pulsante di chiamata
7	Fotocellula crepuscolare per rilevare la luce ambiente
8	Connettori PowerBox

D - DESCRIZIONE DELLA POWERBOX

Fig. 4

1	Antenna
2	Alloggiamento pile (4 x LR20 non incluse)
3	Tasto di associazione (rosso)
4	Tasto reset (nero)
5	Connettori alimentazione, bocchetta elettrica e cancello
6	Connettori pulsantiera esterna
7	Interruttore di gestione modalità Eco

E - INSTALLAZIONE

1 - CABLAGGIO

- Gli schemi di cablaggio sono riportati in:
 - **Fig7**: Schema generale
 - **Fig8**: Schema di collegamento tra PowerBox e pulsantiera esterna
 - **Fig9**: Schema di collegamento tra PowerBox e alimentazione opzionale, bocchetta elettrica e cancello
- Non usare più morsetti o raccordi sul filo di collegamento tra la pulsantiera esterna e la PowerBox.
- Possibilità di collegare alla pulsantiera esterna una bocchetta elettrica (non inclusa) con memoria meccanica. Il videocitofono Extel Wave può attivare la bocchetta elettrica solo se la PowerBox è alimentata tramite l'adattatore di alimentazione in dotazione ed è attivata la modalità Power.
- Per garantire una buona qualità audio/video, si consiglia di installare la PowerBox sul retro del pilastro in un ambiente libero che consenta una comunicazione ottimale tra la pulsantiera esterna e il monitor all'interno dell'abitazione.

2 - INSTALLAZIONE DELLA PULSANTIERA ESTERNA

- Fig6. Montaggio

1. Svitare la vite situata sotto la pulsantiera esterna per rimuoverla dalla sua scatola di fissaggio (Attenzione: usare l'utensile in dotazione e non svitare la vite della pulsantiera esterna a mano: non è necessario estrarre la vite per rimuovere la pulsantiera esterna dalla sua scatola a muro)
2. Avvitare la scatola di fissaggio al muro seguendo le indicazioni in **Fig5**.
3. Applicare del silicone tra la scatola di fissaggio e il muro per evitare l'infiltrazione di acqua. Non utilizzare silicone a base di acido acetico (odore di aceto).
4. Collegare i fili attenendosi allo schema di cablaggio (**Fig8**)
5. Agganciare la pulsantiera esterna all'interno della scatola di fissaggio
6. Avvitare la pulsantiera esterna

Importante: non puntare la telecamera direttamente contro la luce del sole o di fronte a una superficie riflettente.

Consiglio: per proteggere i cavi dagli urti e dalle intemperie si consiglia di farli passare all'interno di una guaina di protezione.

- Fig6'. Montaggio con scatola di fissaggio a incasso non fornita (cod. 720312)

Per il montaggio a incasso, è necessaria l'apposita scatola di fissaggio a incasso (non inclusa) (cod. 720312). È inoltre importante predisporre un'apertura di 200 (a.) mm x 70 (l.) mm x 26 (p.) mm.

1. Svitare la vite situata sotto la pulsantiera esterna per rimuoverla dalla sua scatola di fissaggio (Attenzione: non svitare la vite della pulsantiera esterna a mano: non è necessario estrarre la vite per rimuovere la pulsantiera esterna dalla sua scatola a muro)
2. Avvitare la scatola da incasso al muro seguendo le indicazioni in **Fig5**.
3. Applicare del silicone tra la scatola da incasso e il muro per evitare infiltrazioni d'acqua. Non utilizzare silicone a base di acido acetico (odore di aceto).
4. Collegare i fili attenendosi allo schema di cablaggio (**Fig8**)
5. Agganciare la pulsantiera esterna all'interno della scatola da incasso.
6. Avvitare la pulsantiera esterna

3 - INSTALLAZIONE DELLA POWERBOX

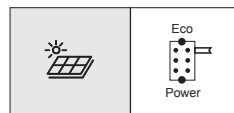
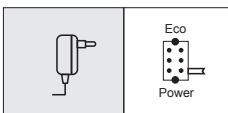
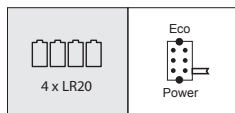
1. Inserire 4 pile tipo LR20 nella scatola elettronica o collegare l'adattatore di alimentazione (**Fig. 9**) per procedere ai test di portata radio. L'antenna dovrà essere posta il più lontano possibile da elementi in metallo, fonti di interferenze o ostacoli tra la scatola e l'abitazione, in particolare l'antenna non dovrà poter entrare in contatto con foglie o rami di eventuali alberi presenti nelle vicinanze del punto in cui è installata. Inoltre, per ottenere prestazioni ideali, l'antenna dovrà essere posta a un'altezza adeguata (circa 1,60 m da terra) e in posizione verticale.

N.B.: se la trasmissione è di qualità insufficiente, spostare la PowerBox in modo da trovare una posizione migliore per l'antenna (più in alto e lontano da ostacoli).

2. Una volta individuata la posizione ideale, procedere al montaggio definitivo della PowerBox.
3. Fissare la scatola, con l'antenna rivolta verso l'alto, inserendo una vite nel foro superiore e una nel foro inferiore (**fig 4'**)
4. Prima di fissare la scatola, ricordarsi di far passare il filo di collegamento con la pulsantiera esterna attraverso il foro del pilastro e i fili per il collegamento del motore del cancello o della bocchetta elettrica.

N.B.: L'antenna installata deve essere esclusivamente quella originale.

Gestione modalità Eco - Power



4 - COLLEGAMENTO DI UNA BOCCHETTA ELETTRICA

Collegare direttamente la bocchetta elettrica ai morsetti LOCK + e LOCK - della PowerBox (nessuna polarità da rispettare).

Importante: La funzione di apertura bocchetta elettrica è disponibile solo se la PowerBox è alimentata tramite l'adattatore di alimentazione in dotazione, collegato alla rete da 230 V, e se è attivata la modalità Power.

N.B.: funzione attivabile solo con monitor acceso. Durante l'esecuzione del comando possono essere avvertiti dei ronzii.

Per il cablaggio fare riferimento allo schema riportato in **Fig9**.

Importante:

- La distanza massima tra la pulsantiera esterna e la bocchetta/seratura elettrica è di 50m. La sezione del cavo da utilizzare è di 0,75 mm².
- Si consiglia di utilizzare una bocchetta 12V/11A max con memoria meccanica WECA (codice Extel 109021 o 109031) o WECA 5001/2 10 SER R1 (codice 150011).

5 - COLLEGAMENTO DI UN MOTORE

Collegare direttamente il motore ai morsetti COM e No della PowerBox (nessuna polarità da rispettare).

N.B.: funzione attivabile solo con monitor acceso. La pulsantiera esterna dispone di un contatto "pulito" senza corrente da collegare al comando "pulsante" dell'automatismo. Per il cablaggio fare riferimento allo schema riportato in **Fig9**.

E - INSTALLAZIONE

Importante:

- La distanza massima tra la pulsantiera esterna e la motorizzazione per cancello è di 50m. La sezione del cavo da utilizzare è di 0,75 mm².
- L'apparecchiatura è stata testata e approvata con motori per cancelli Thomson Extel e avidsen, disponibili sul sito maisonic.fr

6 - ASSOCIAZIONE DEL MONITOR E DELLA POWERBOX

Per rendere più semplice l'installazione, lo schermo e la PowerBox presenti nel kit sono associati di fabbrica. Se tuttavia l'associazione di fabbrica non è stata effettuata con successo, è possibile procedervi come indicato di seguito.

N.B.: Ad esempio è possibile disporre i 2 prodotti su un tavolo o su un altro supporto piano. Attenzione: se la pulsantiera esterna e il monitor sono troppo vicini, potrebbe verificarsi un effetto Larsen (rumore stridente).

1 - Disporre lo schermo in modalità associazione



Accedere al menu del videocitofono, quindi accedere al sottomenu delle impostazioni.



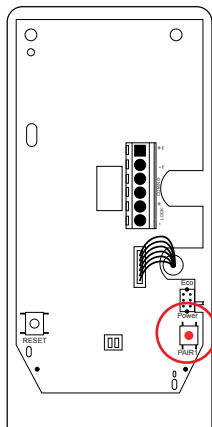
All'interno del sottomenu impostazioni selezionare la seconda riga per attivare la modalità associazione.

E - INSTALLAZIONE



Lo schermo è in modalità associazione quando viene visualizzato un conto alla rovescia di 60sec.

2 - Disporre la PowerBox in modalità associazione



Per disporre la PowerBox in modalità associazione, premere una volta per 1 sec il tasto di associazione rosso sopraindicato.

3 - Associare la pulsantiera esterna e lo schermo




Dopo aver premuto il tasto di associazione della PowerBox e aver fatto partire il conto alla rovescia, premere il pulsante di chiamata della pulsantiera esterna. Lo schermo emetterà un suono.

Attenzione: il pulsante della pulsantiera esterna deve essere premuto prima che il conto alla rovescia sullo schermo arrivi a 0.


E - INSTALLAZIONE

7 - APP PER SMARTPHONE

Connettere il monitor alla rete Wi-Fi

- 1- Scaricare l'app Extel Connect sullo smartphone da Apple store o Play store 
- 2- A partire dal monitor, accedere prima al menu Wi-Fi  e poi al sottomenu per l'associazione con lo smartphone 



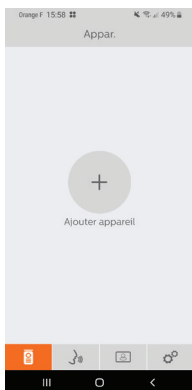
N.B.: Se sulla terza riga l'icona  non compare, reinizializzare il Wi-Fi toccando RESET e attendere che sia visualizzata l'icona  (circa 30s).

Il videocitofono Extel Wave funziona con tutti i tipi di Wi-Fi, sia 2.4GHz, sia 5GHz. Tuttavia, per prestazioni ottimizzate, si consiglia di connettere il videocitofono a una rete Wi-Fi a 5GHz.

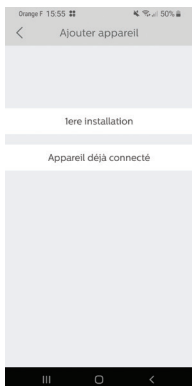
Prima di iniziare la procedura di associazione si consiglia di connettere lo smartphone alla rete Wi-Fi alla quale si intende connettere anche il videocitofono.

- 3 - Aprire l'app Extel Connect e toccare + per aggiungere un dispositivo.

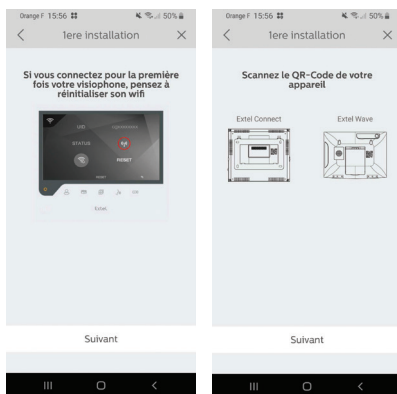
E - INSTALLAZIONE



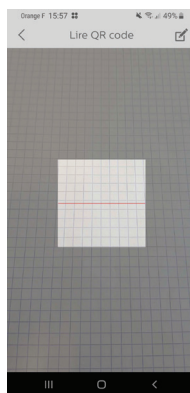
4 - Toccare 'nouvel appareil' (nuovo dispositivo), quindi toccare 'suivant' (successivo).




L'app ricorda che lo schermo del videocitofono deve essere in modalità associazione e indica dove si trova il codice QR da fotografare. Toccare 'suivant' (successivo).



Fotografare il codice QR del videocitofono come indicato alla pagina precedente.

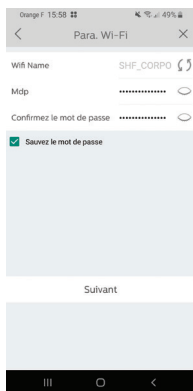


Viene visualizzata la rete Wi-Fi a cui è connesso lo smartphone. Se si desidera cambiare rete, toccare . Se non compare nessuna rete, significa sicuramente che nello smartphone è attiva la connessione dati

E - INSTALLAZIONE

3G/4G.

Una volta visualizzata la rete Wi-Fi scelta, digitare la relativa password.



Lo smartphone emette un suono che gli consente di connettersi al videocitofono.

Porre lo smartphone accanto al microfono del monitor.



Impostare il nome del videocitofono.




Il videocitofono è ora connesso alla rete Wi-Fi e lo smartphone può ricevere le chiamate di chi suona.

La prima volta che sarà visualizzato il flusso video, sarà chiesto all'utente di indicare una password personale.

N.B.: Si ricorda che la modalità spioncino non è disponibile se il videocitofono è alimentato a pile. Una volta associato il videocitofono con lo smartphone, per visualizzare il flusso video sarà necessario premere il pulsante di chiamata.

Aggiungere uno smartphone a un videocitofono connesso

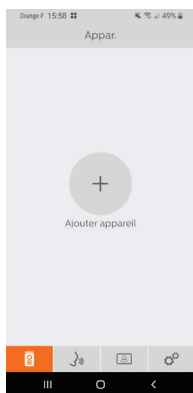
1- Scaricare l'app Extel Connect sullo smartphone da

Apple store o Play store 

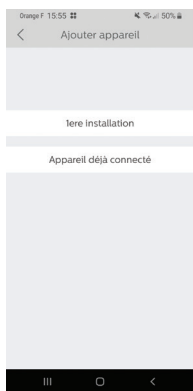
Attenzione: se attiva, disattivare la modalità Wi-Fi intelligente dello smartphone.

2 - Aprire l'app Extel Connect e toccare + per aggiungere un dispositivo.

E - INSTALLAZIONE



3. Toccare il dispositivo connesso alla rete, quindi toccare "appareil connecté" (dispositivo connesso). Controllare che lo smartphone sia connesso alla stessa rete a cui è connesso anche il monitor.



4. Digitare il nome da assegnare al dispositivo. Fotografare il codice QR del monitor oppure digitare il codice prodotto (informazioni disponibili nelle impostazioni di Wi-Fi e password).

Importante: Toccando il codice QR a destra della riga IDU, sarà possibile fotografare il codice QR del monitor

per ottenerne l'IDU in modo più veloce.


Toccare "Enr." (Salva).


Se il videocitofono non è vicino, è possibile leggere il codice a barre nell'app del proprietario del dispositivo Extel Connect.

Il codice a barre è accessibile dal menu "Inviter un ami" (Invita un amico) nell'app già connessa.

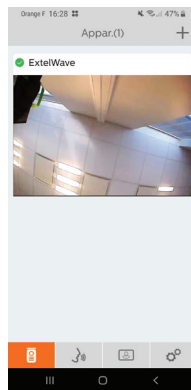
5. Ora lo smartphone è in grado di ricevere le chiamate di chi suona al videocitofono.

Funzione interfaccia

 Raggruppa i vari dispositivi e permette di passare alla modalità monitoring.

 Aggiungi dispositivo.

Toccare l'immagine per accedere alla modalità monitoring. L'opzione monitoring è disponibile solo se la PowerBox è alimentata tramite rete (con l'adattatore di alimentazione in dotazione).



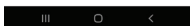
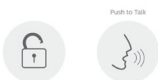
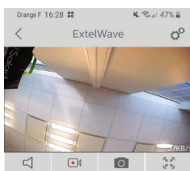
 Attiva/Disattiva audio

 Registra un video


E - INSTALLAZIONE

 Scatta una foto

 Modalità schermo intero





 Apri la bocchetta elettrica o il cancello

 Tenere premuto per parlare con chi ha suonato



1	Rinomina il videocitofono
2	Modifica la password di comando apertura (disattivata come impostazione predefinita) e video
3	Invita un amico
4	Attiva o disattiva le notifiche quando qualcuno suona
5	Rimuovi dispositivo dall'account

Attenzione:  per modificare e  per confermare.

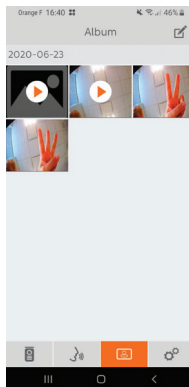


- Codice QR: il codice QR permette a amici e familiari di connettersi facilmente al videocitofono Extel Wave. V. cap: 'Aggiungere uno smartphone a un videocitofono connesso'.
- Link: condividere l'accesso al videocitofono Extel Wave con amici e familiari.
- Chiedere agli amici/familiari di scaricare l'app Extel Connect.
- Condividere il link usando un servizio di messaggistica a scelta toccando 'Partager' (Condividi).
- Condividere separatamente la password utilizzando

E - INSTALLAZIONE

un metodo sicuro.

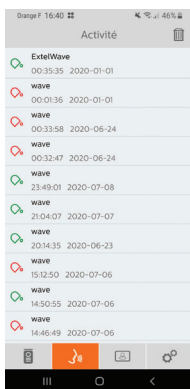
- Aperto il link, l'app Extel Connect dell'amico/familiare si apre automaticamente con tutte le informazioni sul videocitofono precompilate.
- L'app chiede di inserire la password.
- L'amico/familiare è connesso al videocitofono.



Elimina le registrazioni



Raggruppa le registrazioni



Opzioni foto (cancella, ordina, raggruppa)



Raggruppa le foto salvate.

F - ISTRUZIONI PER L'USO DEL MONITOR

Il controllo del videocitofono Extel Wave avviene mediante tasti touch sensitive. L'uso dei pulsanti varia a seconda del menu in cui ci si trova. Le icone nella parte inferiore dello schermo permettono di capirne la funzione.

1 - FUNZIONI DEI TASTI



1



2



3



4



5

1	Monitor spento: Visualizzazione immagini della pulsantiera esterna (modalità spioncino, solo se la pulsantiera esterna non è alimentata a pile) Menu: freccia sinistra o freccia su Durante una chiamata: scatta una foto
2	Durante la comunicazione: Rispondere/Riagganciare In modalità spioncino: avvia la comunicazione Menu: freccia destra o freccia giù
3	Monitor spento: Attiva i tasti touch e permette di accedere all'ora e al menu, premendo nuovamente Menu: OK (tasto di selezione). Durante una chiamata: Accesso alla regolazione dell'immagine
4	Durante una chiamata o in modalità spioncino: Apertura della bocchetta elettrica (solo se la pulsantiera esterna non è alimentata a pile)
5	Durante una chiamata o in modalità spioncino: Apertura contatto pulito (motore cancello) Menu: Indietro/Esci (tasto per tornare al menu precedente)

2 - MENU PRINCIPALE



1

2

3

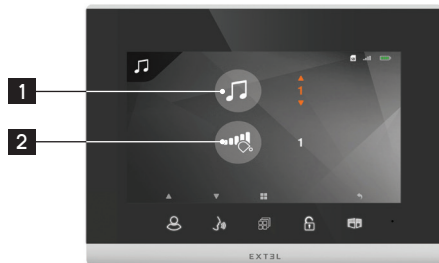
4

5

1	Impostazioni audio (suoneria, volume)
2	Impostazione della data e dell'ora
3	Impostazioni Wi-Fi
4	Visualizzazione dei video registrati e delle foto scattate
5	Impostazioni avanzate <ul style="list-style-type: none">- Silenzioso – Modalità non disturbare- Associazione- Modalità da attivare quando non si è in casa: registrazione video o scatto foto- Svuotamento della memoria- Durata di apertura del contatto pulito- Reset del prodotto

F - ISTRUZIONI PER L'USO DEL MONITOR

3 - MENU DI REGOLAZIONE DELL'AUDIO



- 1 Selezione della suoneria
- 2 Volume della suoneria

4- IMPOSTAZIONI WI-FI

1 - Menu principale



- 1 Attivazione/Disattivazione Wi-Fi
Impostazione della temporizzazione per l'invio della chiamata allo smartphone dopo aver premuto il pulsante di chiamata sulla pulsantiera esterna
- 2 Accesso al sottomenu di associazione del videocitofono e dello smartphone

2 - Menu di associazione dello smartphone



- 1 Codice identificativo del videocitofono
- 2 Rete Wi-Fi connessa
- 3 Stato Wi-Fi
 - modalità associazione
 - connesso (se icona fissa)
 - connessione in corso (se icona dinamica)
 - riavvio Wi-Fi
- 4 Riavvio Wi-Fi

F - ISTRUZIONI PER L'USO DEL MONITOR

5 - IMPOSTAZIONI AVANZATE



1	Sottomenu 'non disturbare'
2	Avvio associazione
3	Selezione della modalità di cattura (foto o video)
4	Cancellazione foto/video/intera memoria
5	Durata dell'impulso di apertura per motore cancello
6	Ripristina le impostazioni di fabbrica del videocitofono

G - PARAMETRI TECNICI

Cablaggio	Senza fili
Distanza max.	350m senza fili - frequenza di comunicazione tra pulsantiera esterna e schermo: 2,4GHz
Comando	Serratura E cancello
Suoneria	6 melodie Livello acustico: 85 dB
Caratteristiche schermo	Diagonale: 7" (18cm) Risoluzione: 1296 x 732 px Memoria interna: foto Memoria esterna: video (scheda SD 8 GB inclusa) Wi-Fi 2.4 GHz / 5 GHz IEEE 802.11 b/g/n/ac
Caratteristiche pulsantiera esterna	Sensore: CMOS a colori Angolo di visione: 105° Obiettivo: fisso Visione notturna a colori: LED infrarossi Comando bocchetta: 12 V / 1 A per 0,5 s Comando cancello: potere di interruzione 12 V / 2 A per 2 s Montaggio da appoggio (montaggio da incasso opzionale: codice scatola da incasso 720312)
Regolazioni	Immagine: luminosità, contrasto, colori Audio: volume suoneria, volume conversazione
Finiture	Schermo: plastica grigia e nera Pulsantiera esterna: alluminio e plastica PowerBox: plastica grigia
Caratteristiche elettriche	Monitor: 5V / 1A Pulsantiera esterna: 4x15 V LR20 o alimentazione esterna 12-30 V / 2 A
Compatibilità smartphone	App: Xtel Connect (richiede uno smartphone con connessione 3G/4G o Wi-Fi) Compatibilità SO: Android (4.4 o versioni successive) / iOS (7 o versioni successive) Notifica push in caso di chiamata da parte di un visitatore
Temperatura di funzionamento	-10°C / +40°C
Uso	Monitor: interno Pulsantiera esterna: esterno (IP44)
Caratteristiche del solo prodotto	Misure monitor: 149mm (h) x 197mm (l) x 18mm (p.) Misure pulsantiera esterna: 202mm (h) x 70mm (l) x 28mm (p.) Misure PowerBox: 320mm (h) x 90mm (l) x 55mm (p.) Peso: 19kg
Caratteristiche kit	Misure: 345 (h) x 285 (l) x 85 (p.) Peso: 2,2kg
Norme e certificazioni	CE, RoHS, REACH

G - PARAMETRI TECNICI

Accessori opzionali



Scatola da incasso: Cod. 720312

H - GARANZIA

- Se i componenti vengono smontati, la garanzia è annullata. Pulire solo la parte esterna con panno morbido e asciutto. Prima di pulire, scollegare o mettere fuori tensione l'apparecchiatura.

ATTENZIONE

- Non utilizzare prodotti o soluzioni pulenti a base carbonilica, alcol o simili. Oltre al rischio di danneggiare l'apparecchiatura, i vapori emanati sono pericolosi per la salute ed esplosivi.
- Per pulire l'apparecchiatura non utilizzare utensili conduttori di tensione (spazzole di metallo, utensili appuntiti, ecc.).

Se necessario, consultare il nostro sito tecnico: www.avidsen.com

L'ultima versione del manuale d'istruzioni a colori è scaricabile dal sito: www.avidsen.com

CONDIZIONI DI GARANZIA

- La presente apparecchiatura è coperta da garanzia pezzi e manodopera presso i nostri laboratori.
- La garanzia non copre: consumabili (pile, batterie, ecc.) e danni causati da: uso improprio, installazione non corretta, interventi esterni, danneggiamento causato da urti, scosse, eventuali cadute o fenomeni atmosferici.
- Per non far decadere la garanzia evitare di aprire l'apparecchiatura.
- Pulire usando solo un panno morbido. Non utilizzare solventi. Se i componenti vengono smontati, la garanzia è annullata. Pulire solo la parte esterna con panno morbido e asciutto. Prima di pulire, scollegare o mettere fuori tensione l'apparecchiatura.
- Per la data d'acquisto fa fede lo scontrino o la fattura.

I - ISTRUZIONI DI SICUREZZA

IMPORTANTE!

- Prima di installare e utilizzare l'apparecchiatura, leggere attentamente il manuale d'uso.
- Se si installa l'apparecchiatura per terze persone, lasciare il manuale originale o copia di esso all'utente finale.

Avvertenza

- I vari componenti dell'apparecchiatura devono essere smontati solo da un tecnico autorizzato.

Misure di sicurezza

- Per utilizzare il sistema in tutta sicurezza, installatori, utenti e tecnici devono attenersi a tutte le procedure di sicurezza descritte nel presente manuale.
- Ove necessario, sui vari componenti sono riportati avvisi specifici e simboli di avvertenza.
- L'installazione deve avvenire nel rispetto delle norme vigenti nel paese in cui è installata l'apparecchiatura (per la Francia: NF15- 100).
- Eventuali danni provocati dal mancato rispetto di quanto specificato nel manuale d'istruzioni dell'apparecchiatura invalidano la garanzia. Si declina ogni responsabilità in caso di danni dovuti al mancato rispetto di quanto indicato nel manuale d'istruzioni. Si declina ogni responsabilità in caso di danni a cose e/o persone causati da un uso improprio dell'apparecchiatura o dal mancato rispetto delle misure di sicurezza.
- La presente apparecchiatura è stata realizzata nel pieno rispetto di tutte le norme di sicurezza applicabili. Per fare in modo che l'apparecchiatura rimanga sicura e funzioni correttamente, l'utente deve attenersi alle istruzioni e alle avvertenze relative alla sicurezza contenute nel presente manuale.



Questo simbolo indica un pericolo di elettrocuzione o cortocircuito.

- Utilizzare l'apparecchiatura esclusivamente a una tensione compresa tra: 100-240 volt e 50-60 hertz. Non provare mai a utilizzare l'apparecchiatura con una tensione diversa da quella indicata.
- Controllare che tutti i collegamenti elettrici dell'impianto siano conformi alle istruzioni per l'uso.
- Per l'impiego in strutture commerciali, assicurarsi di attenersi alle regole di prevenzione degli incidenti relative agli impianti elettrici.

- Per l'uso in scuole, istituti di formazione, laboratori, ecc. la presenza di personale qualificato è necessaria per controllare che tutti i dispositivi elettronici funzionino correttamente.
- Attenersi alle istruzioni per l'uso delle altre apparecchiature collegate all'impianto.
- In caso di dubbi riguardanti le modalità di funzionamento o la sicurezza delle apparecchiature, rivolgersi solo a personale qualificato.
- Non collegare o scollegare apparecchiature elettriche dalla rete con le mani bagnate.
- Mentre si installa l'apparecchiatura controllare che i cavi di alimentazione non corrano il rischio di essere danneggiati.
- Non sostituire mai da soli i cavi elettrici danneggiati: qualora si rendesse necessario sostituire dei cavi danneggiati, rivolgersi a una persona qualificata.

Avvertenza



Questo logo indica che i dispositivi non più utilizzabili non possono essere gettati nei contenitori per i normali rifiuti. Le sostanze dannose che possono essere in essi contenute possono rappresentare un rischio per la salute e l'ambiente. Tali dispositivi devono essere resi al proprio rivenditore oppure smaltiti secondo quanto stabilito dalle autorità locali.



Pour en savoir plus :
www.quefairedemesdechets.fr

J - NOTE TECNICHE E LEGALI

1 - DICHIARAZIONE DI CONFORMITÀ

La sottoscritta avidsen dichiara che l'apparecchiatura radioelettrica di tipo Extel Wave è conforme alla direttiva 2014/53/UE.

Standard:

- LVD 2014/35/EU
- EN 62368-1:2014+A11:2017
- EMC 2014/30/EU
- EN 301 489-1 V2.2.3
- EN 301 489-17 V3.2.2
- RED 2014/53/EU
- EN 300 328 V2.2.2
- EN 301 893 (5G standard)
- EN 62209-2:2010
- EN 50566:2013/AC:2014
- EN 62311:2008

RoHS 2011/65/EU

REACH Regulation (EC) No 1907/2006

2.4 GHz SRD max EIRP < 10 dBm

Wi-Fi 5 GHz EIRP < 23 dBm

Wi-Fi 2.4 GHz EIRP < 20 dBm

Tours, 15/07/2021

Alexandre Chaverot, presidente



+ 39 02 97 27 15 98

Dal lunedì al venerdì dalle 9:00 alle 12:00 e dalle 14:00 alle 18:00.

EXT3L

19 avenue Marcel Dassault
ZAC des Deux Lions - 37200 Tours - Francia