

# avidsen

IT  
v7

## ORANE CONNECT MOTORE CONNESSO A BRACCI ARTICOLATI Per cancelli a 2 battenti

Cod. 114202

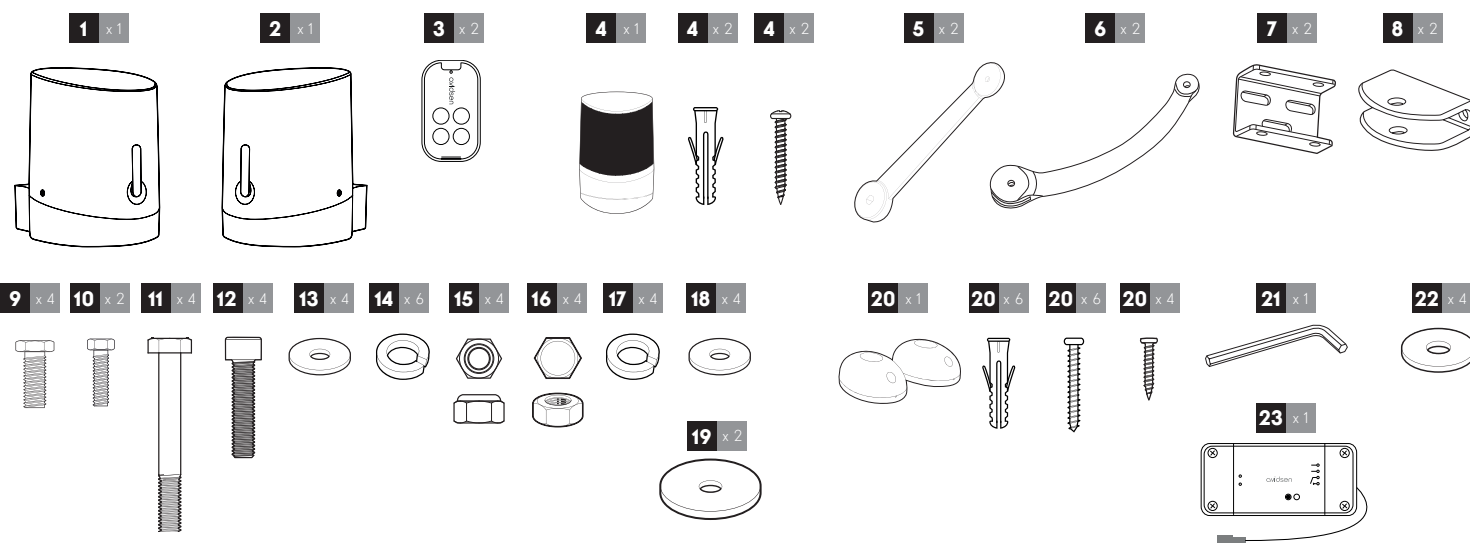


Grazie per aver acquistato un kit di automazione per cancelli AVIDSEN.

Il presente documento è una guida di avviamento rapido nella quale sono indicati le principali fasi di installazione e il materiale necessario. Per eseguire l'installazione, scaricare il manuale d'installazione al seguente indirizzo: [www.avidsen.com](http://www.avidsen.com)

Attenzione: Le istruzioni di sicurezza e le istruzioni d'installazione si trovano nel manuale d'installazione. Seguire attentamente tutte le istruzioni: un'installazione non corretta può provocare il ferimento grave delle persone.

### 1. DESCRIZIONE



1	Motore principale con scheda elettronica
2	Motore secondario
3	Telecomando
4	Luce lampeggiante e relativa viteria
5	Braccio posteriore
6	Braccio anteriore

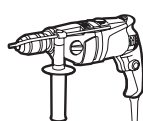
7	Staffa di fissaggio pilastro
8	Piastra di fissaggio cancello
9	Vite M12 - L40
10	Vite M8 - L25
11	Vite M10 - L90
12	Vite M8 a testa cilindrica con esagono incassato - L30

13	Rondella M8
14	Rondella a molla M8
15	Controdado M12
16	Dado M10
17	Rondella a molla M10
18	Rondella M10

19	Rondella M8 oversized
20	Fotocellule e relativa viteria
21	Brugola
22	Rondella M12
23	Modulo connesso e relativi accessori

### 2. MATERIALE OCCORRENTE (NON INCLUSO)

Gli utensili e la viteria necessari per l'installazione devono essere in buono stato e devono essere conformi alle norme di sicurezza vigenti.



1 trapano



1 giravite a taglio



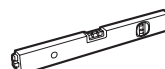
1 matita



1 giravite a croce



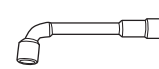
1 chiave a forchetta da 13



1 livella a bolla



1 metro



1 chiave a pipa da 19  
e 1 chiave a pipa da 13

Lampeggiante

3 m di cavo  
2 x 0,5 mm<sup>2</sup>

Motore

8 m di cavo  
2 x 1,5 mm<sup>2</sup>

Fotocellule

10 m di cavo  
4 x 6/10

Fissaggio delle piastre  
al cancello:

Scegliere un tipo di  
viti/dadi adatto allo  
spessore del cancello.  
I punti di fissaggio sono 4.

Fissaggio dei motori  
ai pilastri

ø12x100 x6  
ø8x100 x6  
ø12

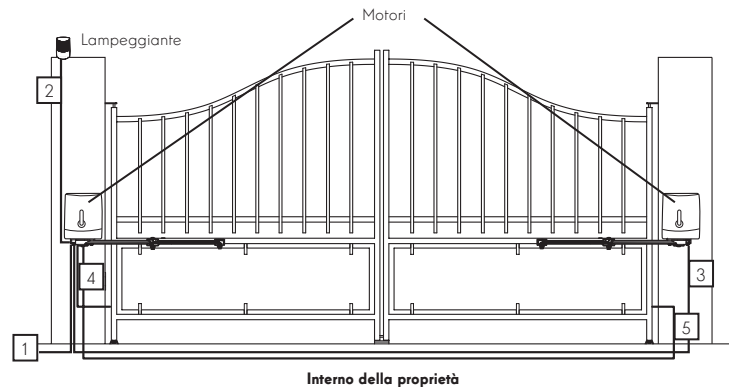
### 3. INSTALLAZIONE



**Istruzioni di sicurezza: leggere attentamente tutte le istruzioni di sicurezza nel manuale d'installazione.**  
**Per eseguire l'installazione, scaricare il manuale d'installazione al seguente indirizzo: [www.avidsen.com](http://www.avidsen.com).**

#### Vista d'insieme:

I cavi utilizzati devono essere adatti all'uso all'esterno (es. tipo H07RN-F). Il passaggio dei cavi tra i due pilastri deve essere conforme alle norme vigenti (per la Francia, NF C 15-100). Il cavo di alimentazione del motoriduttore opposto deve trovarsi a 80 cm di profondità e deve essere segnalato da un'apposita griglia rossa.



Elenco dei cavi:

	Collegamento	Cavo	Lunghezza max
1	Linea alimentazione 230 Vac	Cavo 3 x 2,5 mm <sup>2</sup> (lunghezza superiore a 30 m) Cavo 3 x 1,5 mm <sup>2</sup> (lunghezza inferiore a 30 m)	Non limitata
2	Lampeggiante	Cavo 2 x 0,5 mm <sup>2</sup>	15 m
3	Motore secondario	Cavo 2 x 1,5 mm <sup>2</sup>	10 m
4	Fotocellula ricevente (RX)	Cavo 4 x 6/10	10 m
5	Fotocellula emittente (TX)	Cavo 4 x 6/10	10 m

L'installazione prevede 4 fasi:

1. Posa dei motori sui pilastri e sul cancello e posa del lampeggiante (il motore principale va installato sul pilastro in cui arriva l'alimentazione elettrica).

2. Collegamento elettrico:

- del motore secondario alla scheda elettronica (nel motore principale)
- del lampeggiante alla scheda elettronica (nel motore principale)
- delle fotocellule alla scheda elettronica (nel motore principale)
- del trasformatore alla rete elettrica. Quest'ultimo collegamento deve essere eseguito da personale qualificato (elettricista, ecc.)

3. Regolazione e messa in funzione:

**Attenzione: Mettere in tensione l'impianto solo dopo aver eseguito tutti i collegamenti.**

- Leggere il capitolo del manuale d'installazione sulle impostazioni base.
- Avviare l'autoapprendimento della corsa (tenere premuto "+" per 3 secondi).
- Programmare i telecomandi:
  - tenere premuto "-" per 3 secondi, premere "OK" e premere il tasto del telecomando da memorizzare; ripetere la procedura per ogni telecomando
- Selezione della modalità di funzionamento:

Come impostazione predefinita la chiusura automatica è disabilitata. Per attivarla:

- Tenere premuto "PROG" per 3 secondi, premere "OK", premere "+", premere "OK".

4. Prove di funzionamento: Leggere il capitolo del manuale inerente all'uso del cancello e eseguire delle prove di funzionamento (apertura/chiusura, provocare il rilevamento di un ostacolo, interrompere il fascio delle fotocellule), in modo da prendere dimestichezza con l'uso dell'automatismo e controllare che funzioni correttamente. Dopo aver effettuato le prove è possibile che sia necessario eseguire alcune modifiche (in particolar modo per regolare la forza del motore).

### 4. DICHIARAZIONE DI CONFORMITÀ

Avidsen dichiara che il prodotto soddisfa i requisiti essenziali della Direttiva RED 2014/53/UE.

Direttiva 2014/35/EU: (protezione della salute e della sicurezza degli utenti).

Direttiva 2014/30/EU: (requisiti di protezione in materia di compatibilità elettromagnetica).

Direttiva 2014/53/UE: (uso efficace dello spettro radio al fine di evitare interferenze dannose).

La dichiarazione di conformità completa è disponibile sul sito [www.avidsen.com](http://www.avidsen.com).

Tours, 05/12/2023

Alexandre Chaverot, presidente



avidsen

19 avenue Marcel Dassault ZAC des Deux Lions - 37200 Tours - Francia