

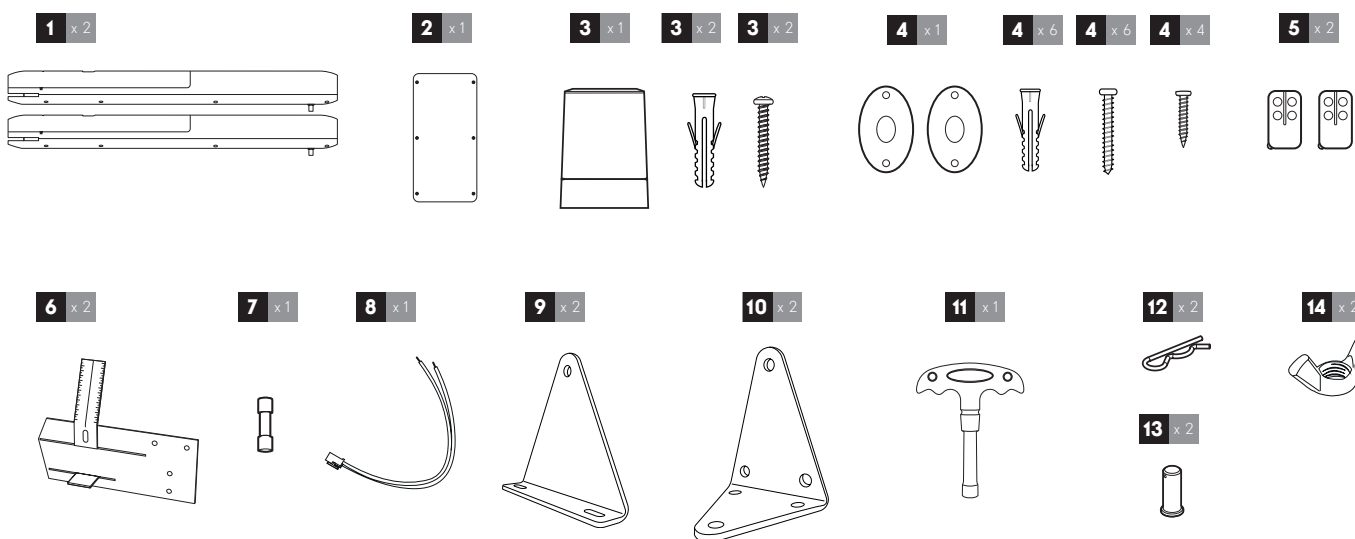
FR **XV250**
 V1 **KIT DE MOTORISATION CONNECTÉE**
 À verins - Pour portail à battants
 Ref. 761003

Nous vous remercions d'avoir acheté une motorisation de portail EXTEL.

Ce document est un guide de démarrage rapide donnant les principales étapes de l'installation ainsi que le matériel nécessaire. Pour effectuer l'installation, veuillez télécharger le manuel d'installation à l'adresse suivante www.avidsen.com

Mise en garde : Les instructions de sécurité et les instructions d'installation sont dans le manuel d'installation. Suivre toutes ces instructions car une installation incorrecte peut entraîner des blessures graves.

1. DESCRIPTION



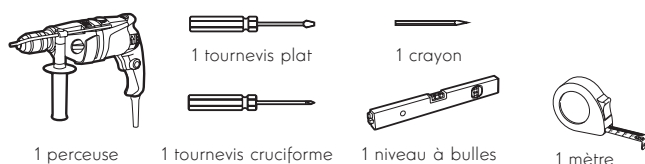
1	Vérins
2	Coffre de commande
3	Feu clignotant et sa visserie
4	Photocellules et sa visserie
5	Télécommande





6	Gabarit de pose
7	Fusible de secours
8	Accessoires pour kit solaire
9	Support de fixation portail
10	Support de fixation pilier

11	Clé de débrayage
12	Goupille
13	Axe de goupille
14	Écrou de verrouillage

2. MATÉRIEL NÉCESSAIRE (NON FOURNI)

L'outillage et la visserie nécessaires à l'installation doivent être en bon état et conformes aux normes de sécurité en vigueur. Veuillez utiliser la visserie en adéquation avec le support où seront fixés les moteurs (exemples : goujons d'ancrage, tige filetée avec scellement chimique...)



Feu clignotant  3m de câble 2 x 0,5mm ²	Moteur  8m de câble 2 x 1,5mm ²	Photocellules  10m de câble 4 x 6/10	Fixation des pattes sur le portail : Choisir un système vis/écrous adapté à l'épaisseur du portail. Il y a 4 points de fixation	Fixation des moteurs sur les piliers  ø12x100 x6 ø8x100 x6 ø12
---	---	---	---	--

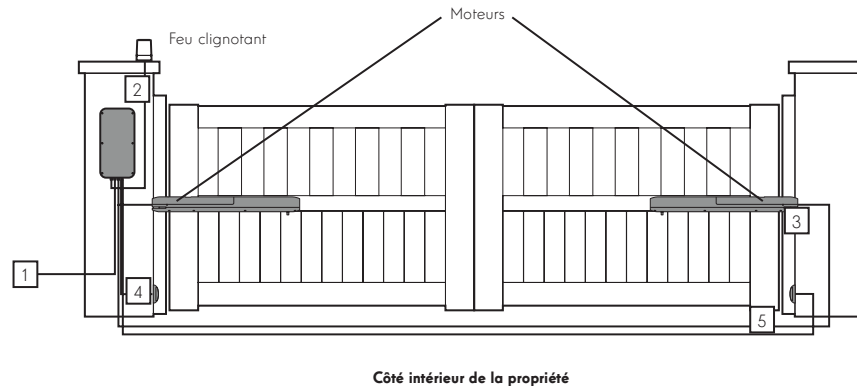
3. INSTALLATION



Consigne de sécurité : veuillez vous reporter à la notice d'installation pour lire toutes les instructions de sécurité. Pour effectuer l'installation, veuillez télécharger le manuel d'installation à l'adresse suivante : www.avidsen.com

Vue d'ensemble :

Les câbles utilisés doivent être choisis pour un usage extérieur (Type H07RN-F par exemple). Le passage des câbles entre les deux piliers doit être conforme aux normes en vigueur (NFC 15-100). Le câble d'alimentation du motoréducteur opposé doit être à 80cm de profondeur avec un grillage de signalisation rouge.



Liste des câbles :

	Connexion	Câble	Longueur maxi
1	Ligne d'alimentation 230Vac	Câble 3 x 2.5mm ² (longueur supérieure à 30m) Câble 3 x 1.5mm ² (longueur inférieure à 30m)	Non limitée
2	Feu clignotant	Câble 2 x 0.5mm ²	15m
3	Moteur secondaire	Câble 2 x 1.5mm ²	10m
4	Photocellule réceptrice (RX)	Câble 4 x 6/10	10m
5	Photocellule émettrice (TX)	Câble 4 x 6/10	10m

L'installation se résume en 4 étapes :

1. Pose des vérins, du feu clignotant et des photocellules (le moteur principale s'installe sur le pilier où arrive l'alimentation). Aidez-vous de la notice ainsi que du gabarit de pose.

2. Raccordement électrique :

- Du feu clignotant à la carte électronique (Celui-ci est obligatoire à partir du moment où le portail se situe en bordure de route)
- Des photocellules à la carte électronique
- Du transformateur au secteur. Ce dernier raccordement doit être effectué par du personnel qualifié (électricien...)
- Des produits en option comme un visiophone, un clavier à code ou une batterie de secours...

3. Mise en route à partir de l'application EXTEL UMII

Veuillez télécharger l'application sur votre smartphone :

Attention : Effectuer la mise sous tension du système uniquement lorsque tous les branchements ont été effectués.



Enregistrez-vous sur l'application EXTEL UMII et ajoutez votre motorisation sur l'application (le voyant bleu de la motorisation doit clignoter, si ce n'est pas le cas, effectuez une remise à zéro). Ensuite, laissez-vous guider, la mise en fonctionnement n'en sera que plus rapide.

Les réglages avancés se font à partir de l'application, se référer à la notice pour plus d'informations.

Mise en route à partir de la carte électronique « en mode manuel »

- Lancer un auto-apprentissage : appuyez 3 fois successivement sur le bouton, le voyant orange clignote pendant l'apprentissage de la course des moteurs.
- Ajouter une télécommande : appuyez 1 fois sur le bouton, le voyant vert clignote jusqu'à l'association de la télécommande. Appuyez sur le bouton en haut à gauche de la télécommande pour l'associer au moteur.
- Remise à zéro (RESET) : appuyez sur le bouton pendant 8 secondes, le voyant clignote violet 5 fois pour indiquer la remise à zéro. Le voyant clignote à nouveau en bleu pour indiquer qu'il est possible d'ajouter le moteur sur l'application.

4. Essais de fonctionnement : Afin de se familiariser avec l'automatisme et de vérifier son bon fonctionnement, lire le chapitre concernant l'utilisation et effectuer des essais de fonctionnement (ouverture/fermeture, provoquer une détection d'obstacle, couper le faisceau de photocellules). A l'issue de ces essais, il pourra être nécessaire de modifier certains réglages (la force du moteur notamment).

4. DÉCLARATION UE DE CONFORMITÉ

avidsen déclare que l'équipement est en conformité avec les exigences essentielles applicables de la Directive RED 2014/53/EU.

Directive 2014/35/EU: (protection de la santé et sécurité des utilisateurs).

Directive 2014/30/EU: (exigences de protection en ce qui concerne la compatibilité électromagnétique).

Directive 2014/53/EU : (utilisation efficace du spectre radioélectrique, de façon à éviter les interférences dommageables).

La déclaration de conformité complète est disponible sur le site www.avidsen.com

A Tours le 12/06/23

Alexandre Chaverot, président



avidsen

19 avenue Marcel Dassault ZAC des Deux Lions - 37200 Tours - France