

512397

FR

Caméra IP WiFi extérieure 1080P

DSC 725S



HD

1080p



Pour/For :

Android 5.0 ou ultérieur, iOS 11.0 ou ultérieur
Android 5.0 or later, iOS 11.0 or later



SOMMAIRE

<i>A - CONSIGNES DE SÉCURITÉ</i>	<i>05</i>
1 - PRÉCAUTIONS D'UTILISATION	05
2 - ENTRETIEN ET NETTOYAGE	05
3 - RECYCLAGE	05
<i>B - DESCRIPTION DU PRODUIT</i>	<i>06</i>
1 - CONTENU DU KIT	06
2 - CAMÉRA	06
3 - ADAPTATEUR SECTEUR	07
<i>C - INSTALLATION DE LA CAMÉRA</i>	<i>08</i>
1 - CONNEXION DE LA CAMÉRA	08
2 - INSTALLATION DE LA CAMÉRA	10
3 - INSERTION D'UNE CARTE MICROSD (NON FOURNIE)	10
<i>D - CONFIGURATION ET UTILISATION</i>	<i>12</i>
1 - INTERFACE CAMÉRA	12
2 - RÉGLAGES DE LA CAMÉRA	12
3 - INTERFACE APPLICATION	13

<i>E - REINITIALISATION</i>	<i>14</i>
<i>F - FAQ</i>	<i>14</i>
<i>G - INFORMATIONS TECHNIQUES ET LÉGALES</i>	<i>16</i>
1 - CARACTÉRISTIQUES GÉNÉRALES	16
2 - GARANTIE	17
3 - ASSISTANCE ET CONSEILS	17
4 - RETOUR PRODUIT/ SAV	17
5 - DÉCLARATION DE CONFORMITÉ CE	17

1 - PRÉCAUTIONS D'UTILISATION

- La caméra ne doit pas être installée dans un lieu où le filtre de l'objectif serait exposé aux rayures et aux salissures.
- La connectique de la caméra n'est pas prévue pour une installation en extérieur, ne pas installer dans des conditions extrêmes d'humidité ou de température et protéger convenablement les câbles d'alimentation et de données dans le cadre d'une utilisation à l'extérieur.
- Ne pas exposer l'objectif à la lumière directe du soleil ou à une quelconque source lumineuse réfléchie.
- Ne pas multiplier les multiprises ou les câbles prolongateurs.
- Ne pas installer à proximité de produits chimiques acides, d'ammoniaque ou d'une source d'émission de gaz toxiques.
- L'installation et l'utilisation de la caméra doivent être en accord avec la législation locale.

2 - ENTRETIEN ET NETTOYAGE

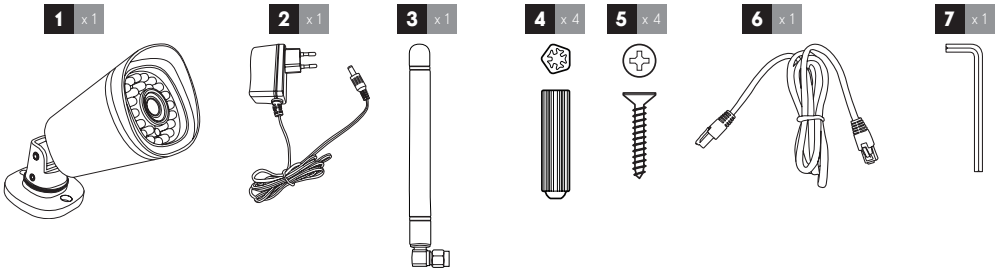
- Avant tout entretien, débrancher le produit du secteur.
- Ne pas nettoyer le produit avec des substances abrasives ou corrosives.
- Utiliser un simple chiffon doux légèrement humidifié.
- Ne pas vaporiser à l'aide d'un aérosol, ce qui pourrait endommager l'intérieur du produit.

3 - RECYCLAGE

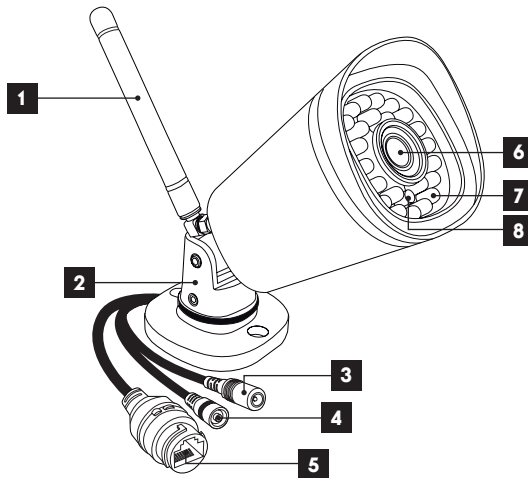
Ce logo signifie qu'il ne faut pas jeter les appareils hors d'usage avec les ordures ménagères. Les substances dangereuses qu'ils sont susceptibles de contenir peuvent nuire à la santé et à l'environnement. Faites reprendre ces appareils par votre distributeur ou utilisez les moyens de collecte sélective mis à votre disposition par votre commune.



Pour en savoir plus :
www.quefairedemesdechets.fr

B - DESCRIPTION DU PRODUIT**1 - CONTENU DU KIT**

1	Caméra	4	Cheilles pour fixation du pied
2	Adaptateur secteur	5	Vis pour fixation du pied
3	Antenne	6	Câble RJ45
		7	Clé à 6 pans

2 - CAMÉRA

1	Antenne WiFi	5	Prise réseau RJ45
2	Pied orientable	6	Objectif
3	Prise d'alimentation pour l'adaptateur secteur fourni	7	Éclairage infrarouge pour vision de nuit
4	Bouton « Reset »	8	Capteur de luminosité

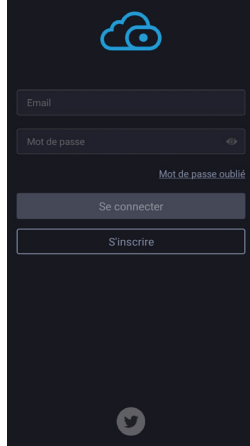
3 - ADAPTATEUR SECTEUR

Un adaptateur secteur 230Vac 50Hz / 12Vdc est fourni dans le kit pour l'alimentation de la caméra. Ne pas utiliser d'autres modèles d'alimentation sous risques de détériorer la caméra et annuler la garantie.

C - INSTALLATION DE LA CAMÉRA

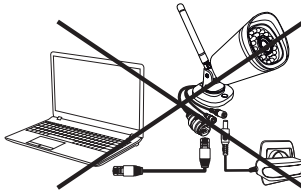
1 - CONNEXION DE LA CAMÉRA

- L'accès de votre caméra au réseau et à internet peut être établi au choix à l'aide d'une connexion filaire par un câble réseau, ou d'une connexion sans fil WiFi. La connexion en WiFi nécessitera dans un premier temps une connexion par câble réseau.
- Téléchargez puis installez sur votre smartphone ou tablette l'application Foscam depuis le GooglePlayStore ou l'AppStore

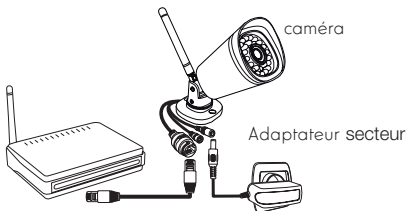


- Veuillez créer un compte utilisateur en cliquant sur « **s'inscrire** », si vous possédez déjà un compte veuillez-vous y connecter.
- Assurez-vous que votre smartphone soit connecté en WiFi sur le même réseau local que la caméra

IMPORTANT : Ne connectez pas votre caméra sur votre ordinateur. Cela ne lui fournira pas accès à internet.

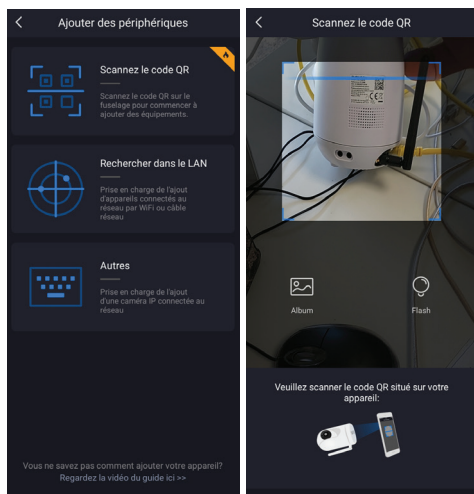


Modem/routeur
connecté à
internet



C - INSTALLATION DE LA CAMÉRA

1/ Cliquez sur l'icône (+) puis scannez le QRCode présent sur la caméra.



2/ La caméra est automatiquement retrouvée par l'application. L'application vous propose tout de suite de paramétrer votre caméra en WIFI. Cliquez sur « **Configurer le WIFI** », même si vous ne souhaitez pas que la caméra soit en WIFI.

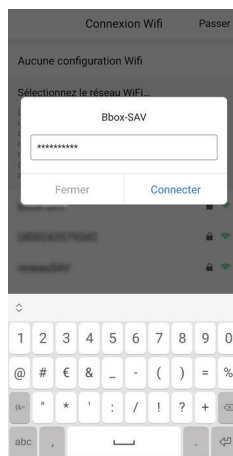


3/ Choisissez le nom de votre réseau Internet en cliquant dessus (réseau wifi **2.4Ghz uniquement**). Si vous ne souhaitez pas paramétrer la caméra en WIFI, cliquez sur « **Passer** ».



Si vous cliquez sur « **Passer** » rendez vous au 5/ de la notice

4/ Renseignez la clé WIFI de votre box Internet, puis cliquez sur « **Connecter** ».



C - INSTALLATION DE LA CAMÉRA

- 5/ Une fois la connexion WIFI effectuée l'application vous propose de renommer la caméra. Effectuez la modification puis cliquez sur « **Sauvegarder** »

Définir le nom

Caméra ajoutée avec succès

Vous devez définir le nom de la caméra:

Ma caméra

Salon Porte Couloir Garage

Cuisine Balcon Chambre

Jardin

sauvegarder

* Il est recommandé de définir le nom de l'appareil sur une combinaison de lettres ou de chiffres anglais si vous utilisez un haut-parleur intelligent pour contrôler l'appareil.

- 6/ Lors de la première utilisation de la caméra, il vous sera demandé de modifier le nom d'utilisateur et le mot de passe. Il n'est pas possible d'utiliser « **admin** » en nom d'utilisateur par défaut. Cliquez sur « **Soumettre** » pour sauvegarder ces informations.

< Compte d'utilisateur

Pour votre sécurité, veuillez définir un nom d'utilisateur et un mot de passe pour votre caméra

Nouveau nom d'utilisateur de la caméra

Nouveau mot de passe

Entrer le mot de passe à nouveau

Soumettre

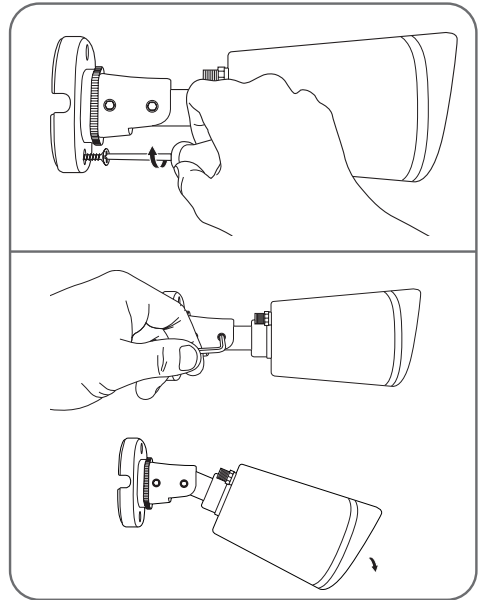
Avertissement de sécurité:
Nous recommandons de changer régulièrement le mot de passe de votre Caméra en utilisant une combinaison de chiffres, de lettres et de caractères spéciaux.

2 - INSTALLATION DE LA CAMÉRA

Avant fixation de la caméra à son emplacement définitif il est recommandé de faire des essais de Connexion.

Il est également recommandé de mettre en ligne la caméra avant de la monter sur son support de fixation.

Fixez la caméra à l'aide de vis et chevilles appropriées à la nature du support (les vis et chevilles fournies conviennent pour des murs en matériau plein).



- Attention à fixer solidement la caméra pour éviter toute chute.

3 - INSERTION D'UNE CARTE MICROSD (NON FOURNIE)

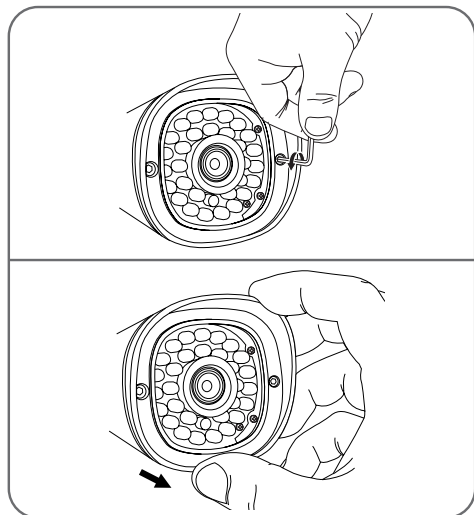
Votre caméra dispose d'un logement pour carte microSD lui permettant de disposer d'une mémoire de stockage interne.

La taille maximum est de 32Go. Dans un premier temps il sera nécessaire de formater la carte microSD depuis un PC au format FAT 32.

ATTENTION : L'installation d'une carte microSD dans la caméra nécessite d'ouvrir la caméra.

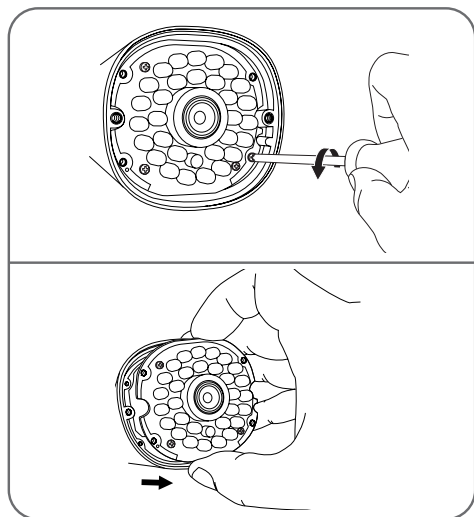
Afin d'éviter toute marque ou trace dans la caméra

(face interne du verre, objectif...), il est fortement recommandé de procéder au démontage sur une surface plane, propre et bien éclairée. Retirez à l'aide de la clé à 6 pans fournie les 2 vis en façade de la caméra.



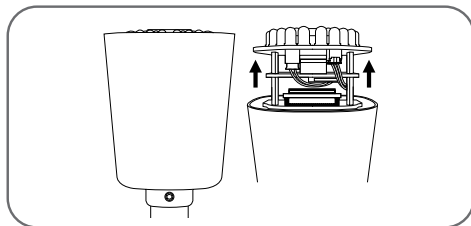
Retirez les 4 vis sur le pourtour de la carte électronique.

ATTENTION : ne retirez pas les 4 vis côté intérieur.

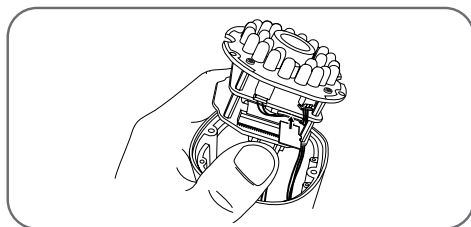


C - INSTALLATION DE LA CAMÉRA

Retirez la carte électronique en tirant délicatement.

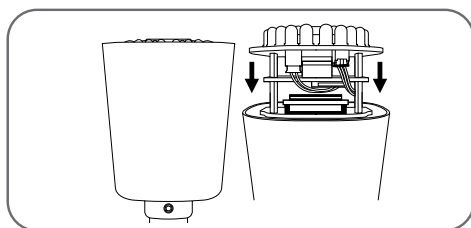


Insérez une carte microSD dans le logement prévu à cet effet sans débrancher les câbles et connecteurs de la caméra.



Procédez dans l'ordre inverse pour refermer la caméra.

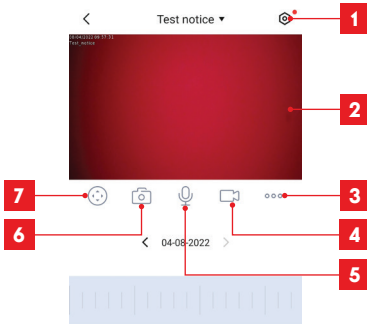
Assurez-vous que le joint est correctement placé pour éviter toute infiltration d'eau.



D - UTILISATION DE LA CAMÉRA

1 - INTERFACE CAMÉRA

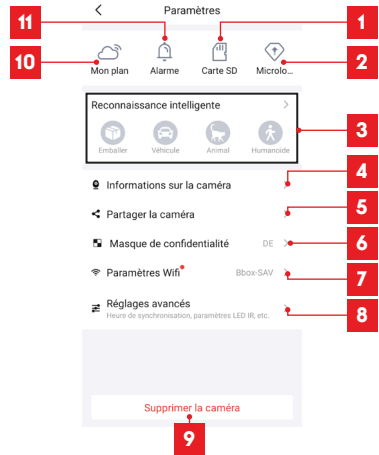
Une fois la caméra en ligne, cliquez sur le cadre dans l'application pour lancer le flux vidéo
La page ci-dessous apparait



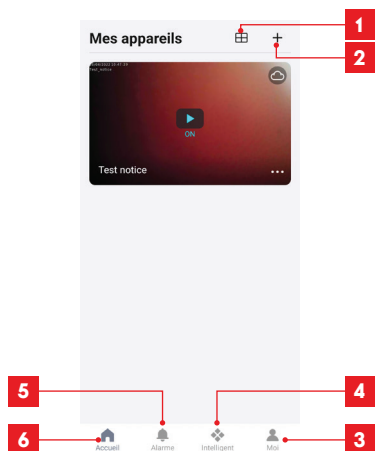
1	Accès réglage
2	Image direct
3	Raccourci vers les réglages de détection
4	Enregistrement vidéo en direct (stocké dans la mémoire du smartphone)
5	Activation de la communication audio (push to talk)
6	Capture d'une photo en direct (stockée dans la mémoire du smartphone)
7	Non utilisé sur ce modèle

2 - RÉGLAGES DE LA CAMÉRA

Pour accéder aux réglages de la caméra, cliquez sur l'icône ⚙️
Cette page s'affiche



1	Relecture des enregistrements et gestion de la carte SD
2	Accès à la version du logiciel caméra
3	Non utilisé sur cette caméra
4	Informations sur la caméra (UID, IP, permet de renommer la caméra)
5	Pour autoriser la consultation de la caméra par un autre compte
6	Permet de définir une zone de confidentialité sur la vidéo. Affichera un cadre noir sur le flux vidéo en direct
7	Paramètres WIFI
8	Réglages avancés
9	Permet de supprimer la caméra du compte
10	Non utilisé sur cette caméra
11	Gestion des détections

3 - INTERFACE APPLICATION

1	Permet d'afficher plusieurs caméras en même temps
2	Permet d'ajouter une nouvelle caméra
3	Réglages de l'application. Permet d'accéder à l'album de sauvegarde des photos et vidéos enregistrées en direct
4	Non utilisé
5	Historique des détections faites par la caméra
6	Retour sur la page principale de l'application

E - REINITIALISATION

En cas de problème ou de perte des identifiants, la caméra peut être réinitialisée à ses valeurs par défaut en appuyant 10 secondes sur la touche Reset sur le cordon de la caméra. (voir page 6 ,bouton 4)

F - FAQ

Symptômes	Causes possibles	Solutions
Impossible d'installer l'application Foscam sur mon appareil Android.	Votre appareil dispose d'une version trop ancienne d'Android ou incompatible.	Veillez contacter le support technique du fabricant de votre appareil Android afin d'obtenir une mise à jour récente.
	GooglePlay effectue une vérification des éléments essentiels au bon fonctionnement de l'application, si votre matériel ne répond pas à tous les critères nécessaires, il vous refusera l'installation.	Veillez-vous munir d'un autre terminal Android.
Impossible d'installer l'application Foscam sur mon appareil Apple.	Votre appareil dispose d'une version iOS trop ancienne.	Veillez effectuer la mise à jour système de votre appareil.
	Votre appareil n'est pas supporté.	Foscam est compatible à partir de l'iphone4, de l'ipad2 et modèle plus récent.
L'application plante / bug.	Un problème de configuration de l'application ou d'accès à votre / vos caméra(s) pose(nt) problème.	Veillez désinstaller l'application, et effectuer une nouvelle installation.
la configuration WIFI de la caméra ne fonctionne pas.	Connexion caméra trop lente ou trop éloigné de votre accès internet.	Veillez rapprocher votre caméra et smartphone de votre box / modem / routeur.
	Erreur de saisie de la clé WIFI lors de la configuration.	Rebranchez le câble réseau entre la caméra et la box Internet et recommencez la configuration WIFI de la caméra.
La connexion à la caméra est impossible depuis le réseau local.	Problème réseau / alimentation électrique.	Vérifiez vos connexions réseau et électrique de votre caméra. Si votre modèle de caméra dispose un port Ethernet et que celle-ci est connecté en Wifi, Veuillez brancher temporairement le câble réseau entre votre Box / Routeur et la caméra.
	Problème configuration réseau.	Contrôlez la configuration réseau de votre caméra. Réinitialisez votre caméra si elle n'est plus du tout accessible.

La connexion à la caméra est impossible depuis Internet 3G/4G mais fonctionne depuis le réseau local.	Problème configuration réseau.	Contrôlez les réglages de votre installation (box, routeur, pare-feu).
	Réglages vidéo inappropriés.	Contrôlez les réglages vidéo et baissez le curseur de qualité si nécessaire depuis une connexion en réseau local.
	Débit insuffisant sur la connexion Internet du smartphone / tablette ou de votre domicile.	Assurez-vous de disposer d'une bande passante supérieure à 1Mbits/s (envoi et réception) pour l'affichage en qualité minimale et 2Mbits/s (envoi réception) pour qualité HD maximale.
L'image est de mauvaise qualité ou saccadée.	Réglages vidéo inappropriés.	Contrôlez les réglages vidéo et baissez / augmentez la qualité si nécessaire.
La détection de mouvement se déclenche de manière intempestive.	Réglages détection de mouvement inappropriés.	Diminuez la sensibilité de la détection. Déplacez la caméra.
Je ne reçois pas de Push lors d'une détection de mouvement.	Réglages détection de mouvement inappropriés.	Veillez vérifier la configuration de la caméra, activation push sur alerte et sensibilité de détection.
	L'application n'est pas autorisée à envoyer des push.	Veillez contrôler les droits de vos applications dans les paramètres de confidentialité sous iOS ou paramètres d'applications sous Android.
Ma carte SD n'est pas reconnue ou je n'ai pas d'enregistrements.	Vérifier le format de la carte SD.	La carte SD doit être formatée en FAT 32.
	Vérifier la taille de la carte SD	La capacité maximale de la carte ne doit pas excéder 32Go.
	Vérifier que la carte soit bien insérée.	Retirez puis remettez la carte SD. Poussez la carte SD jusqu'à entendre un clic.
	Vérifier que la détection de mouvement soit bien activée.	Dans les réglages de la caméra, rendez-vous dans Alarme.

G - INFORMATIONS TECHNIQUES ET LÉGALES**1 - CARACTÉRISTIQUES GÉNÉRALES**

Caméra	
<i>Alimentation</i>	12VDC 1A
<i>Interface réseau filaire</i>	Ethernet 10/100, auto-MDIX, RJ45
<i>Interface réseau sans fil</i>	IEEE 802.11b/g/n
<i>Capteur optique</i>	1/4" CMOS - Angle de vision 106°
<i>Intensité lumineuse minimum</i>	0 lux
<i>Vision de nuit</i>	Manuelle ou automatique Portée 30m
<i>Touche</i>	Un bouton de réinitialisation
<i>Compression vidéo</i>	h.264
<i>Résolution</i>	Jusqu'à 1920x1080 pixels
<i>Images par seconde</i>	Jusqu'à 30 dans toutes les résolutions
<i>Mémoire</i>	Logement pour carte microSD (non fournie)
<i>Consommation</i>	5W maximum
<i>Indice de protection</i>	IP66
<i>Température d'utilisation et humidité</i>	-20°C à 55°C, 20% à 85%RH sans condensation
<i>Température de stockage et humidité</i>	-20°C à 60°C, 0% à 90%RH sans condensation

G - INFORMATIONS TECHNIQUES ET LÉGALES

2 - GARANTIE

- Ce produit est garanti 2 ans, pièces et main d'œuvre, à compter de la date d'achat. Il est impératif de garder une preuve d'achat durant toute cette période de garantie.
- La garantie ne couvre pas les dommages causés par négligence, par chocs et accidents.

3 - ASSISTANCE ET CONSEILS

- Malgré tout le soin que nous avons porté à la conception de nos produits et à la réalisation de cette notice, si vous rencontrez des difficultés lors de l'installation de votre produit ou des questions, il est fortement conseillé de contacter nos spécialistes qui sont à votre disposition pour vous conseiller.
- En cas de problème de fonctionnement pendant l'installation ou après quelques jours d'utilisation, il est impératif de nous contacter devant votre installation afin que l'un de nos techniciens diagnostique l'origine du problème car celui-ci provient certainement d'un réglage non adapté ou d'une installation non conforme. Si le problème vient du produit, le technicien vous donnera un numéro de dossier pour un retour en magasin. Sans ce numéro de dossier le magasin sera en droit de refuser l'échange de votre produit.

Contactez les techniciens de notre service après vente au :

0 892 701 369

Service 0,35 € / min
+ prix appel

Du lundi au vendredi de 9H à 12H et de 14H à 18H.

4 - RETOUR PRODUIT - SAV

Malgré le soin apporté à la conception et fabrication de votre produit, si ce dernier nécessite un retour en service après-vente dans nos locaux, Avidsen s'engage à disposer d'un stock de pièces détachées sur ce produit pendant la période de garantie contractuelle.

5 - DÉCLARATION DE CONFORMITÉ CE

A la directive R&TTE

AVIDSEN déclare que l'équipement désigné ci-dessous :

Caméra IP WiFi extérieure 1080P 512397 (DSC- 725S)
Est conforme à la directive 1999/5/CE et sa conformité a été évaluée selon les normes en vigueur :
EN 60950-1 :2006+A11 :2009+A1 :2010+A12 :2011+A2 :2013

EN301489-1V1.9.2
EN301489-17V2.2.1
EN300328V1.8.1

A Chambray les Tours
18/05/22

Alexandre Chaverot,
président




THOMSON est une marque de **TECHNICOLOR S.A.** utilisée sous licence par :

Avidsen - 19 avenue Marcel Dassault
37200 TOURS - France