

THOMSON

FR *Kit de motorisation 6Nm
pour volets roulants et stores*

réf. 500011



SOMMAIRE

A - CONSIGNES DE SÉCURITÉ **05**

- 1 - PRÉCAUTIONS D'UTILISATION 05
- 2 - ENTRETIEN ET NETTOYAGE 05
- 3 - RECYCLAGE 05

B - DESCRIPTION DU PRODUIT **06**

- 1 - CONTENU DU KIT 06
- 2 - MOTEUR 06
- 3 - MODULE DE GESTION 07
- 4 - TÉLÉCOMMANDE 07

C - A PROPOS DU CONCEPT THOMBOX **08**

D - INSTALLATION **09**

- 1 - INSTALLATION DU MOTEUR TUBULAIRE 09
- 2 - INSTALLATION DU MODULE DE GESTION 16
- 3 - CONNEXION DU MOTEUR ET DU MODULE DE GESTION 16
- 4 - TÉLÉCOMMANDE 17

E - CONFIGURATION **18**

- 1 - PROGRAMMATION 18
- 2 - RÉGLAGE DES FINS DE COURSE DU MOTEUR 18
- 3 - PROGRAMMATION AVEC D'AUTRES ACCESSOIRES 19
- 4 - INVERSION MONTÉE DESCENTE 19

F - UTILISATION **20**

- 1 - UTILISATION AVEC LA TÉLÉCOMMANDE 20
- 2 - UTILISATION AVEC TOUT DISPOSITIF 20
- 3 - UTILISATION AVEC LA THOMBOX 20
- 4 - SUPPRESSION D'UN APPAREIL DANS LA MÉMOIRE DE LA TÉLÉCOMMANDE 20

5 - SUPPRESSION DE TOUS LES DISPOSITIFS D'UN CANAL DE TÉLÉCOMMANDE	20
6 - FONCTION NETTOYAGE	20
7 - UTILISATION DU SÉLECTEUR DE GROUPE	21
8 - REMPLACEMENT DE LA PILE DE LA TÉLÉCOMMANDE	21
9 - SÉCURITÉS DU MOTEUR	21

G - FAQ ***22***

H - INFORMATIONS TECHNIQUES ET LÉGALES ***23***

1 - CARACTÉRISTIQUES TECHNIQUES	23
2 - GARANTIE	24
3 - ASSISTANCE ET CONSEILS	24
4 - RETOUR PRODUIT - SAV	24
5 - DÉCLARATION DE CONFORMITÉ	24



A - CONSIGNES DE SÉCURITÉ

1 - PRÉCAUTIONS D'UTILISATION

- Ne laissez pas les enfants manipuler le produit.
- Le module de commande de ce produit est prévu pour une utilisation exclusivement intérieure.
- Le produit est prévu pour motoriser un volet ou un store enroulé autour d'un tube de section octogonale de 40mm de diamètre.
- L'installation électrique doit être conforme aux normes en vigueur (NF C 15-100) et doit être faite de préférence par un personnel qualifié.
- Assurez-vous qu'aucune personne ne se trouve dans la zone de mouvement du volet durant l'installation et les réglages.
- Assurez-vous qu'aucune personne non formée à l'utilisation de la motorisation ne puisse mettre le volet en mouvement.
- Le volet motorisé ne doit pas être installé dans un milieu explosif (présence de gaz, de fumée inflammable).
- Les capteurs de fins de course haute et basse du volet sont actionnés par la couronne sur le moteur du volet. Ne déclenchez pas le mouvement de votre volet tant que le moteur n'est pas monté : rien n'arrêtera son mouvement si la couronne n'est pas entraînée.

2 - ENTRETIEN ET NETTOYAGE

- Lisez attentivement toutes les instructions données dans ce manuel avant d'intervenir sur l'installation.
- Avant toute opération de maintenance, placez la motorisation hors tension (disjoncteur de protection en position «OFF»).
- Aucune modification sur la motorisation ne devra être faite sans l'accord de notre service technique.
- En cas de panne, la pièce hors service devra être remplacée par une pièce d'origine et rien d'autre.
- Vérifiez périodiquement l'installation pour déceler tout signe d'usure ou de détérioration du volet, des parties mécaniques et du montage.
- N'utilisez pas l'appareil si une réparation ou un réglage est nécessaire.

3 - RECYCLAGE



Il est interdit de jeter les piles usagées dans une poubelle ordinaire. Des piles/accus contenant des substances nocives sont marqués des symboles figurant ci-contre

qui renvoient à l'interdiction de les jeter dans une poubelle ordinaire. Les désignations des métaux lourds correspondants sont les suivants :

Cd= cadmium, Hg= mercure, Pb= plomb.

Vous pouvez restituer ces piles/accus usagés auprès des déchetteries communales (centres de tri de matériaux recyclables) qui sont dans l'obligation de les récupérer. Ne laissez pas les piles/piles boutons/accus à la portée des enfants, conservez-les dans un endroit qui leur est inaccessible. Il y a risque qu'elles soient avalées par des enfants ou des animaux domestiques. Danger de mort! Si cela devait arriver malgré tout, consultez immédiatement un médecin ou rendez-vous à l'hôpital. Faites attention de ne pas court-circuiter les piles, ni les jeter dans le feu, ni les recharger. Il y a risque d'explosion!

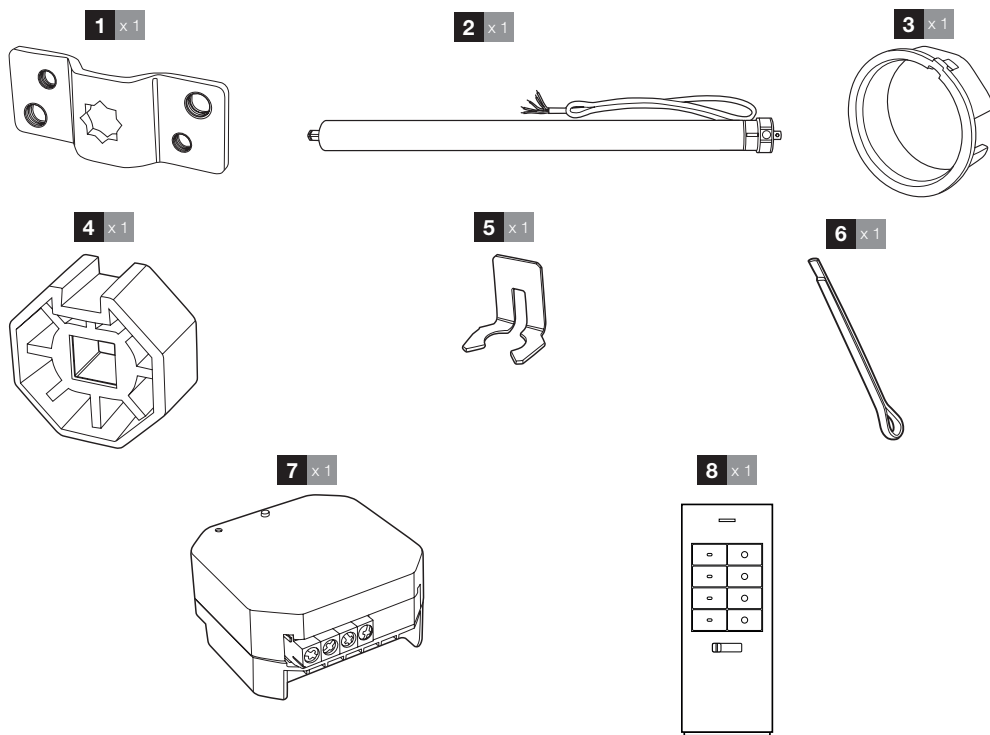


Ce logo signifie qu'il ne faut pas jeter les appareils hors d'usage avec les ordures ménagères. Les substances dangereuses qu'ils sont susceptibles de contenir peuvent

nuire à la santé et à l'environnement. Faites reprendre ces appareils par votre distributeur ou utilisez les moyens de collecte sélective mis à votre disposition par votre commune.

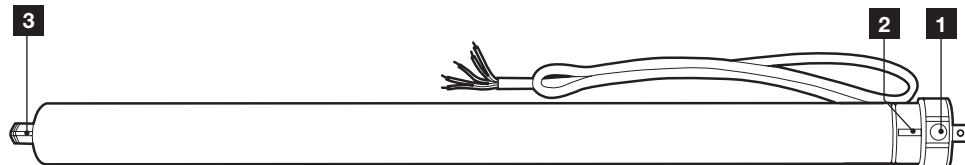
B - DESCRIPTION DU PRODUIT

1 - CONTENU DU KIT



1	Plaque d'ancrage du moteur.	5	Anneau élastique.
2	Moteur tubulaire.	6	Goupille.
3	Couronne de liaison avec le tube du volet.	7	Module de gestion.
4	Adaptateur de tête.	8	Télécommande.

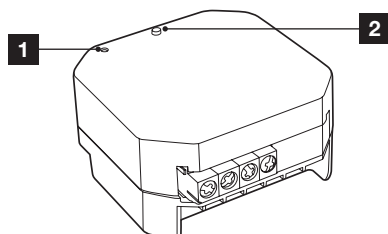
2 - MOTEUR



1	Bouton de réglage des fins de course.
2	Emplacement de la couronne de liaison avec le tube du volet.
3	Axe de sortie (seule pièce entraînée de l'ensemble du moteur).

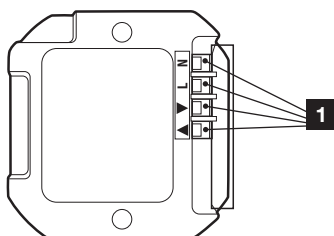
3 - MODULE DE GESTION

Face avant



- | | |
|----------|---------------------------|
| 1 | Témoin de fonctionnement. |
| 2 | Touche d'appairage. |

Face arrière

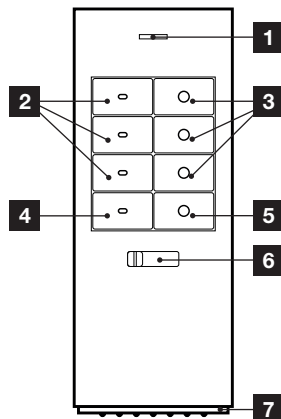


- | | |
|----------|--|
| 1 | Borniers de connexion au moteur et au réseau électrique. |
|----------|--|

B - DESCRIPTION DU PRODUIT

4 - TÉLÉCOMMANDE

Face avant



- | | |
|----------|--|
| 1 | Témoin de fonctionnement. |
| 2 | Touche d'allumage canaux 1, 2, 3. |
| 3 | Touche d'extinction canaux 1, 2, 3. |
| 4 | Touche d'allumage simultané des 3 canaux. |
| 5 | Touche d'extinction simultanée des 3 canaux. |
| 6 | Sélecteur de groupe (1, 2, 3 ou 4). |
| 7 | Logement de la pile. |

C - A PROPOS DU CONCEPT THOMBOX

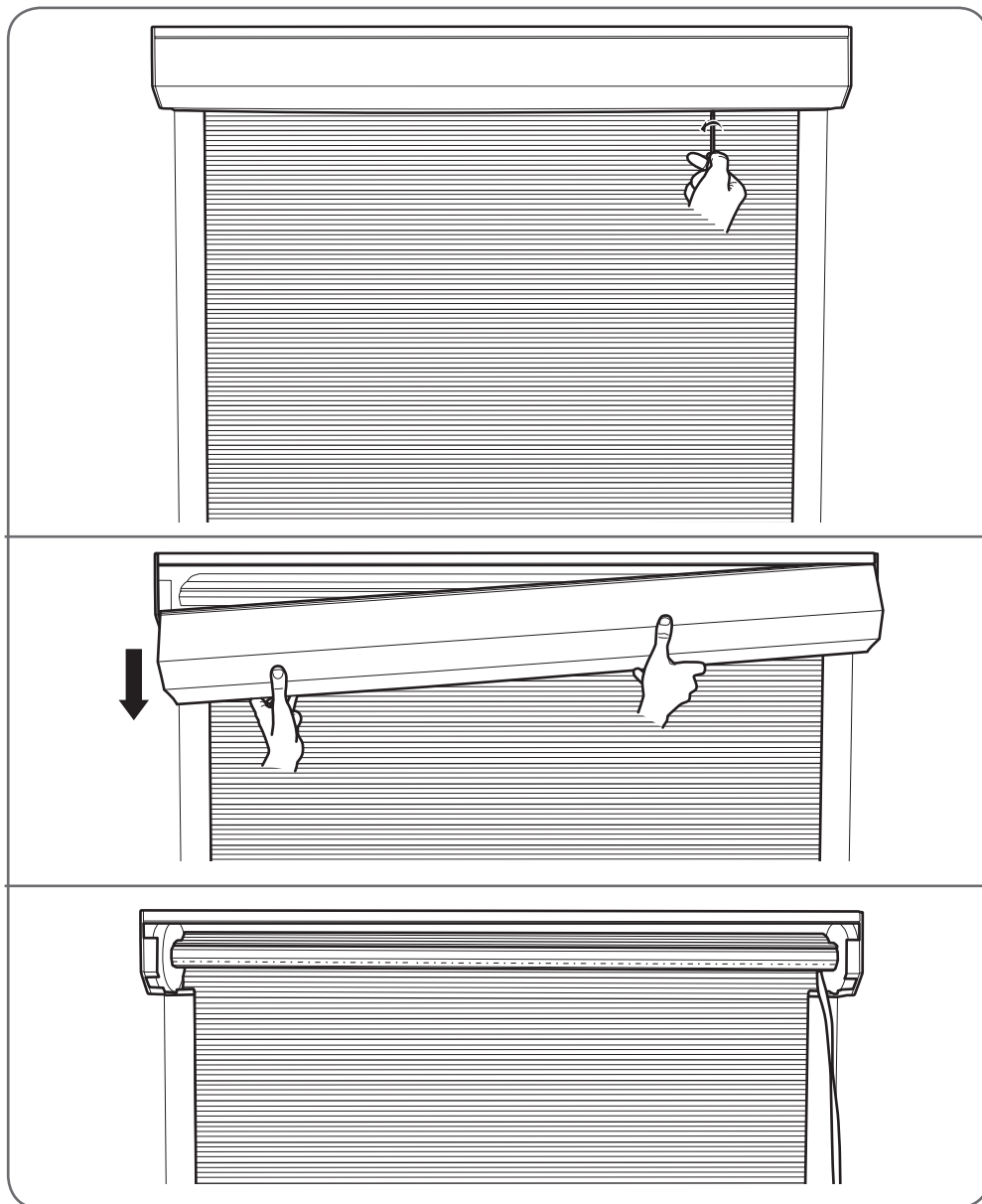
La Thombox est une box domotique, connectée à votre modem ADSL (Freebox, Livebox...), qui permet où que vous soyez, de gérer votre sécurité comme une véritable centrale d'alarme pilotée de chez vous ou à distance. Elle vous permet également de gérer vos accessoires de confort (éclairage...), d'ouvrants (motorisations de volet, de garage...), de gestion d'énergie (consommations électriques, chauffage) en quelques clics sur un ordinateur, une tablette tactile ou un smartphone, depuis n'importe où dans le monde grâce à Internet.

Afin d'assurer cela et également pour créer des scénarios (séquence d'actions) qui vont simplifier votre quotidien, vous devez enregistrer votre Thombox (à ne faire que pour la première installation) et lui associer les accessoires compatibles avec la technologie ARW. La Thombox est complètement évolutive et le nombre d'accessoires n'est pas limité.

D - INSTALLATION

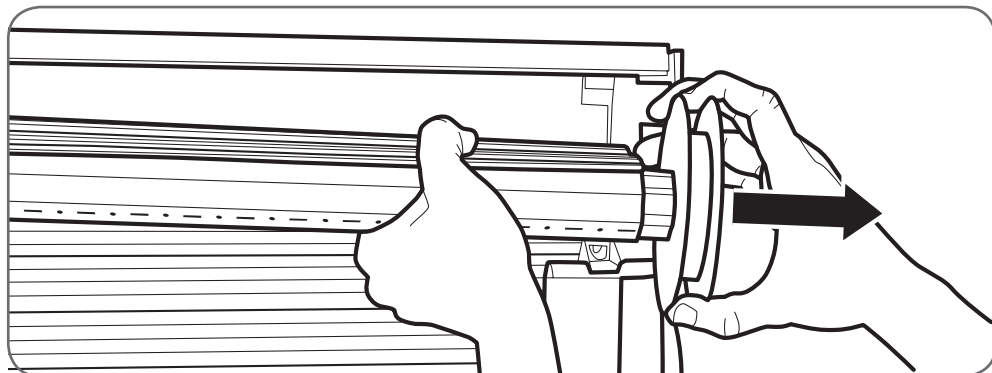
1 - INSTALLATION DU MOTEUR TUBULAIRE

Retirez le capot du volet roulant.

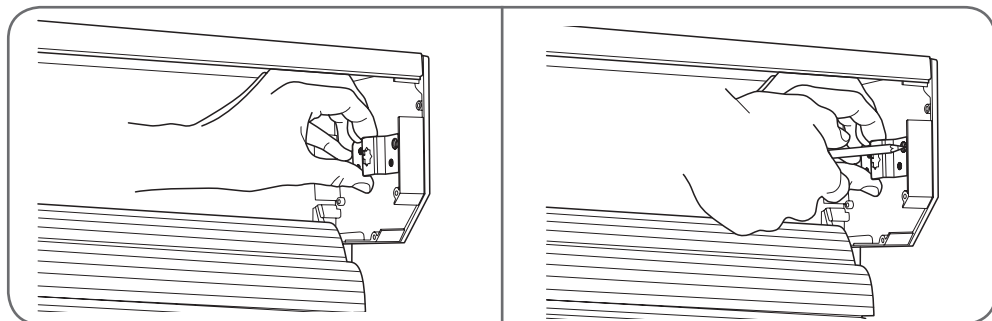


D - INSTALLATION

Retirez l'un des deux pivots à l'extrémité du tube octogonal autour duquel s'enroule le volet. Retirez tout dispositif de commande ou de blocage manuel du volet tel que sangle, manivelle, serrure, etc.



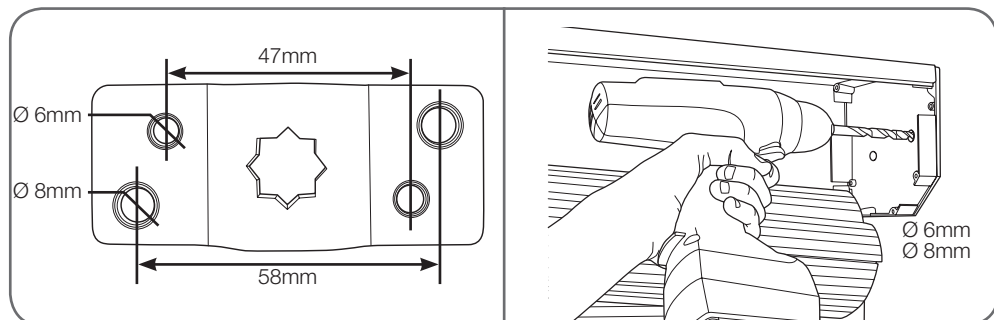
La joue latérale du coffre va recevoir la plaque d'ancrage du moteur. Supprimez tout obstacle de manière à obtenir une surface plane. Consolidez si nécessaire.



Repérez l'axe du pivot que vous allez remplacer par le moteur, puis positionnez la plaque d'ancrage du moteur en faisant coïncider l'axe.

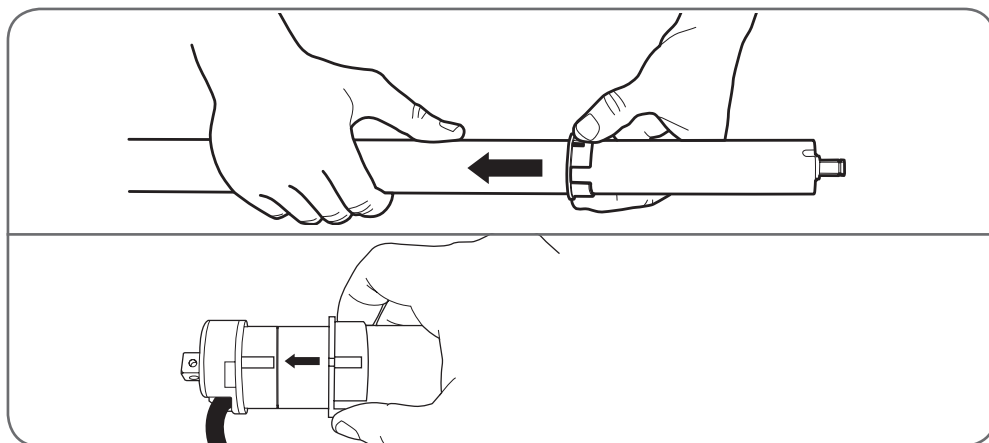
Démontez la joue latérale si nécessaire, puis marquez et percez les trous.

Attention à ne pas endommager de pièces lors du perçage.

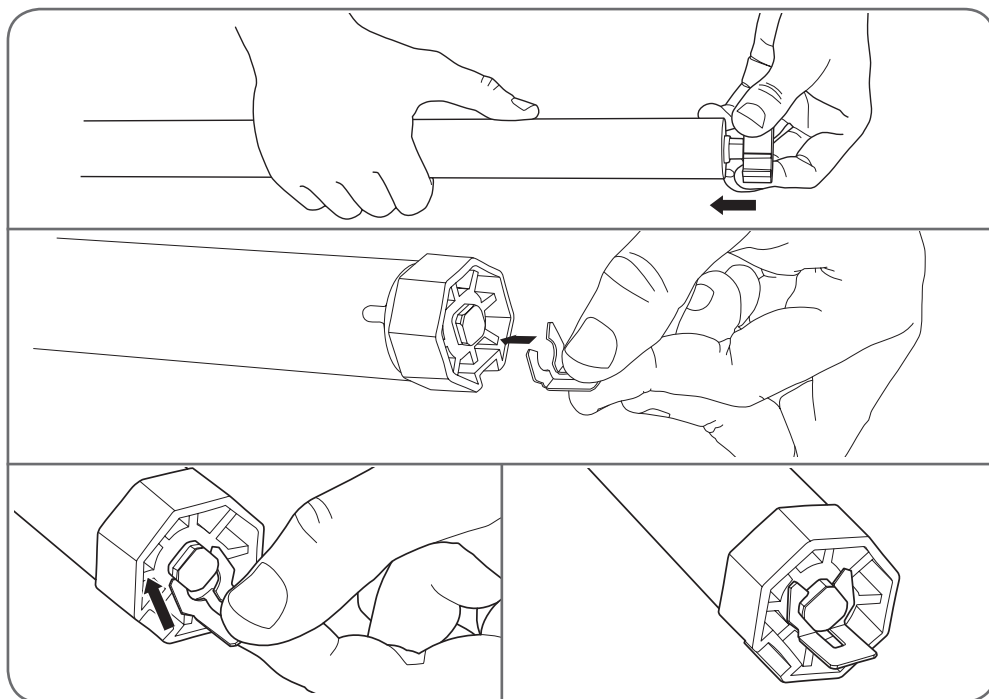


D - INSTALLATION

Faites coïncider les encoches de la couronne et de la bague du moteur.

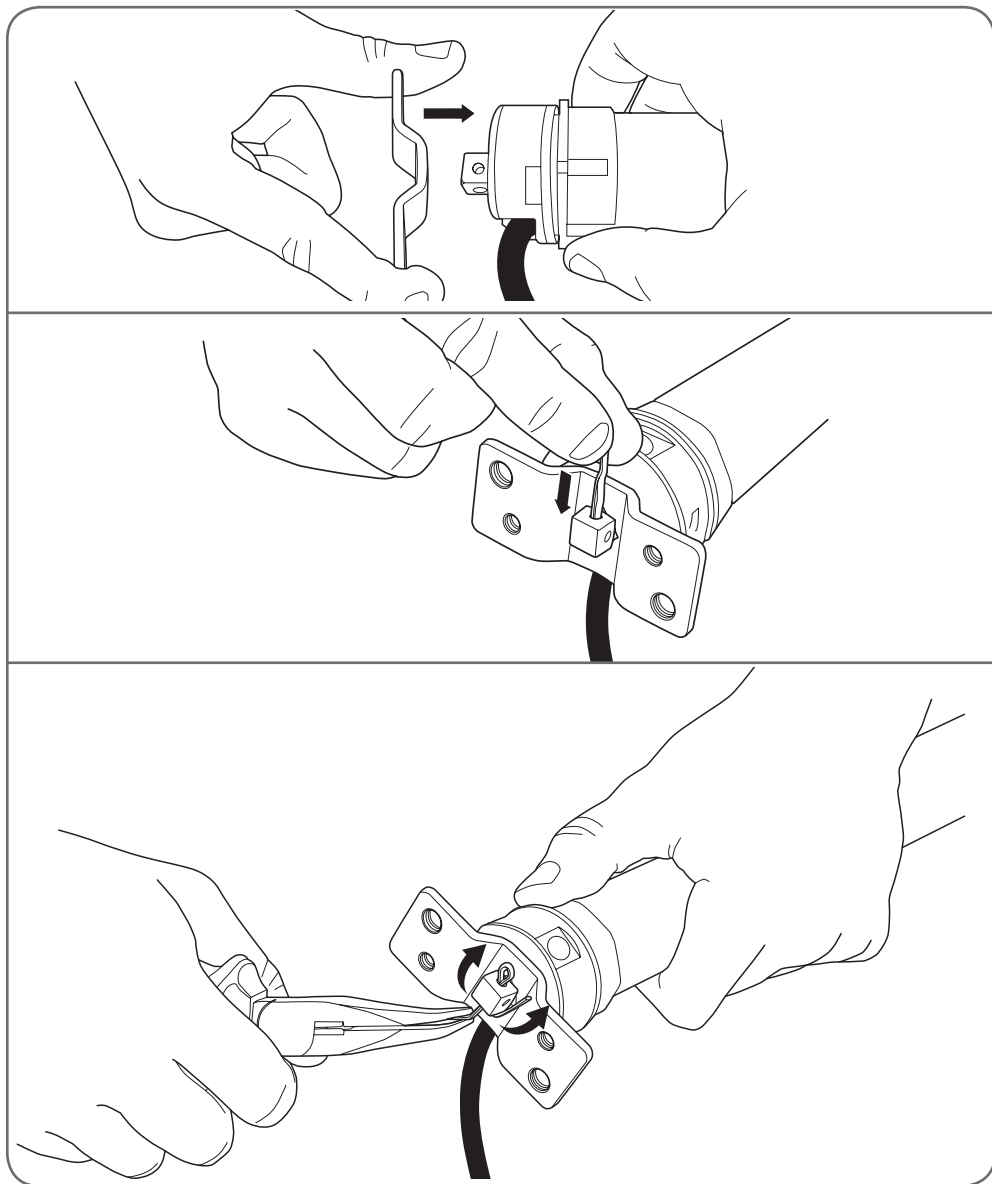


Montez l'adaptateur de tête.



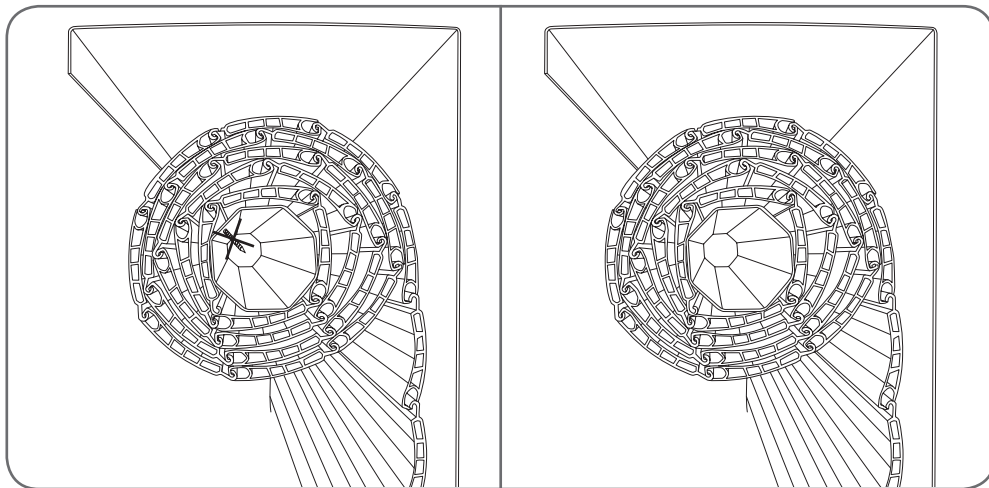
D - INSTALLATION

Montez la plaque d'ancrage

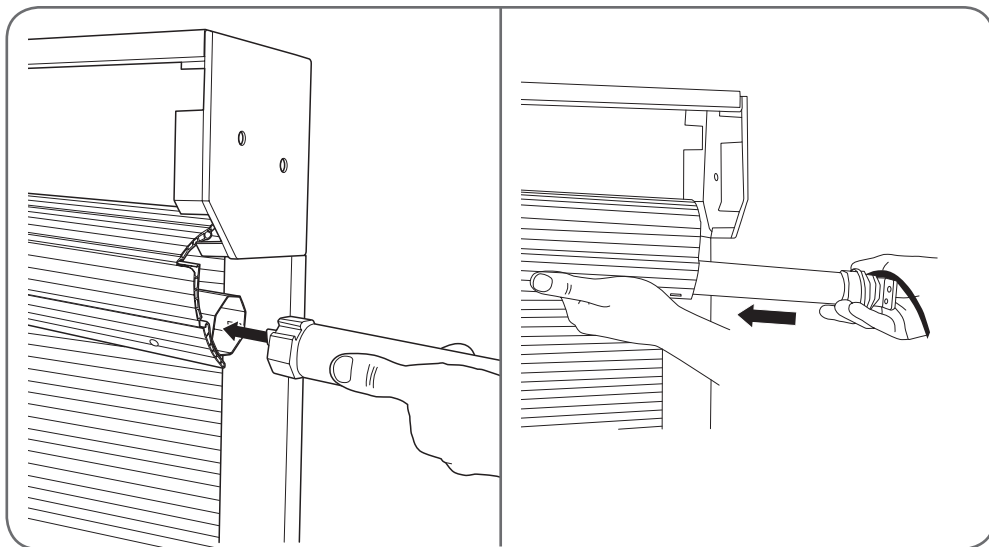


D - INSTALLATION

Le tube octogonal de votre volet ne doit comporter aucun obstacle empêchant l'insertion du moteur et/ou sa rotation (exemple : vis fixant le volet sur le tube).
Si besoin, retirez ou déplacez tout obstacle dans le tube.

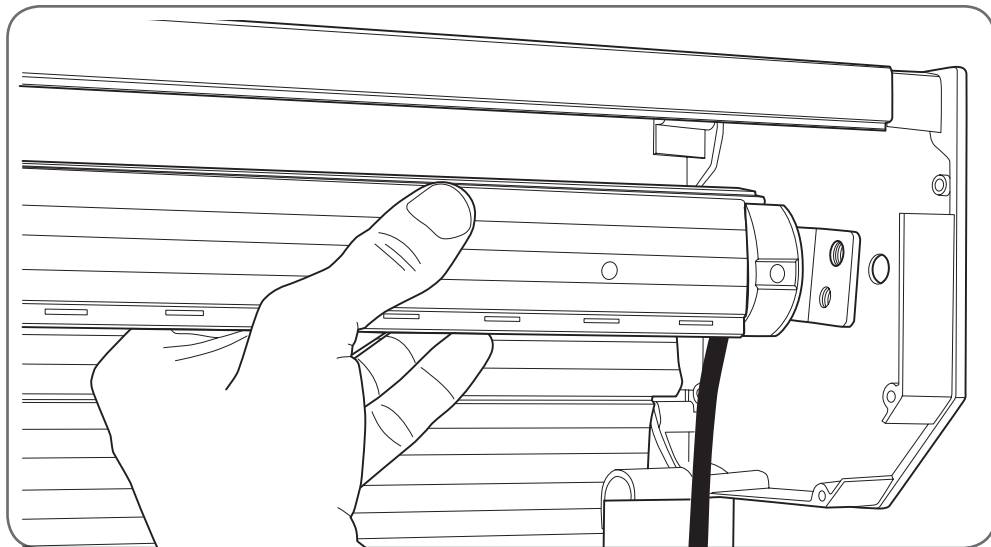


Insérez le moteur dans le tube au maximum. La couronne doit être enfoncée au maximum dans l'extrémité du tube.

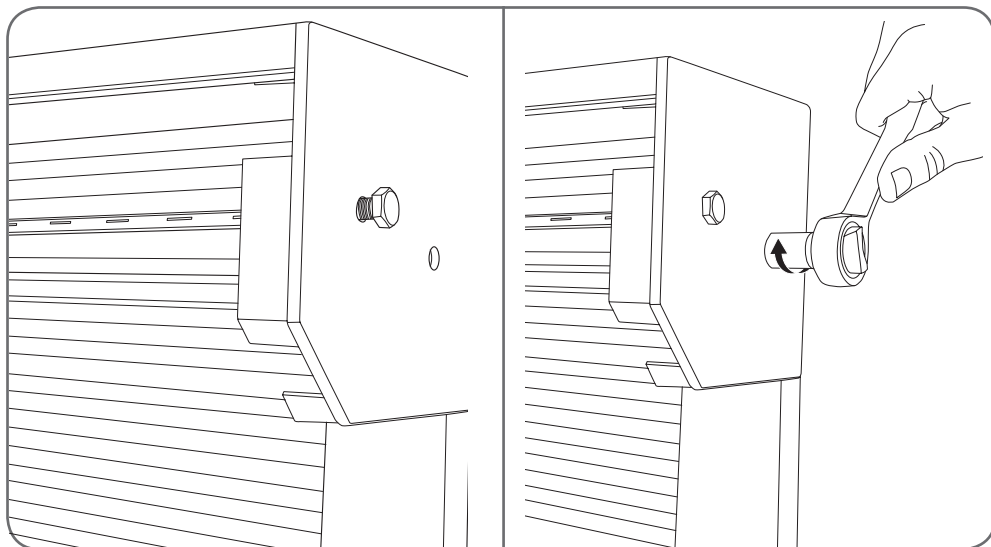


D - INSTALLATION

Veillez à laisser accessible la touche de réglage de fin de course située à l'extrémité du moteur.
Dans la mesure du possible, remontez le volet en position intermédiaire (ni totalement ouverte, ni totalement fermée).

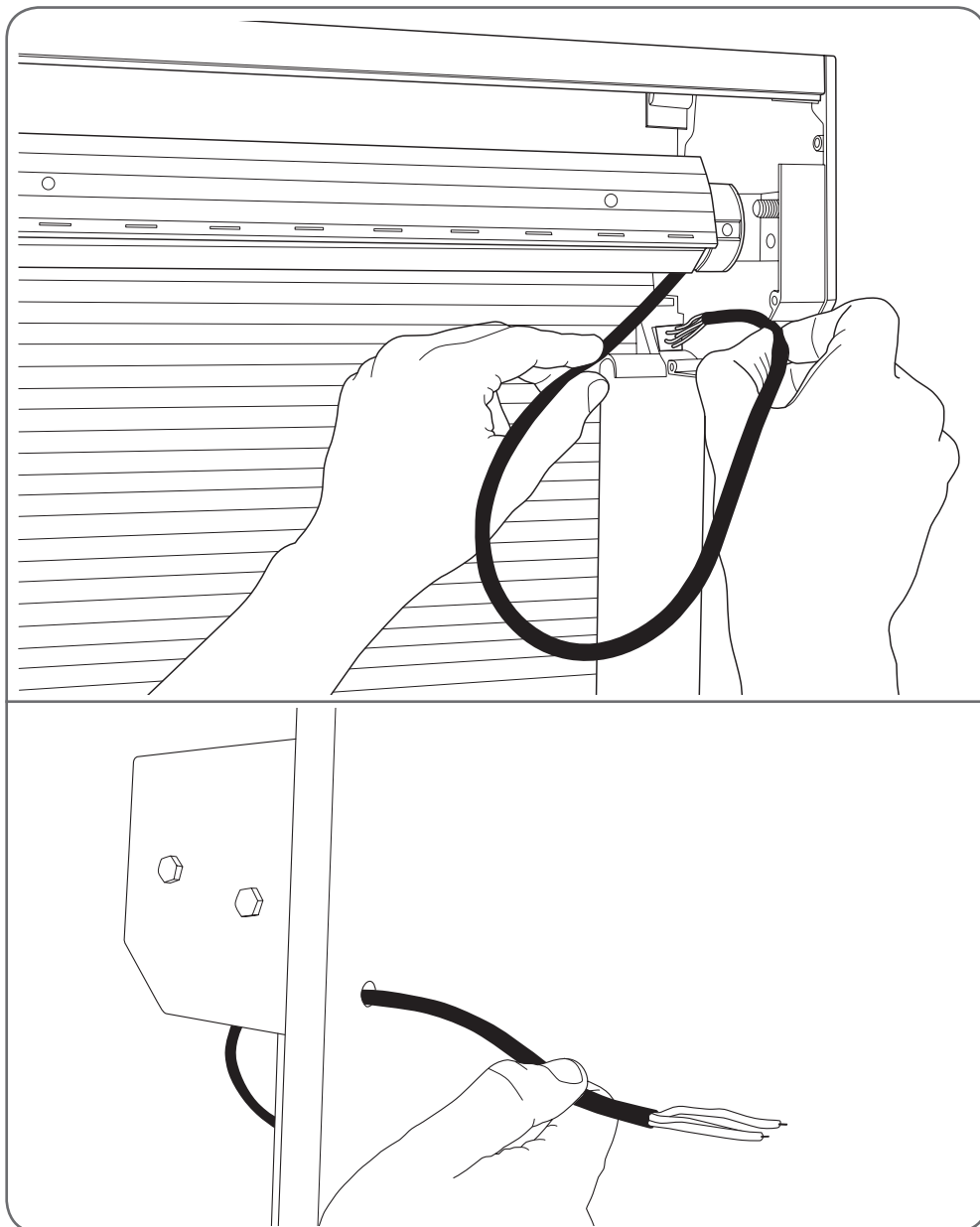


Fixez la plaque d'ancrage à la joue du caisson.



D - INSTALLATION

Passez le câble d'alimentation.
Veillez à ce qu'il ne puisse être pris dans une partie mobile.

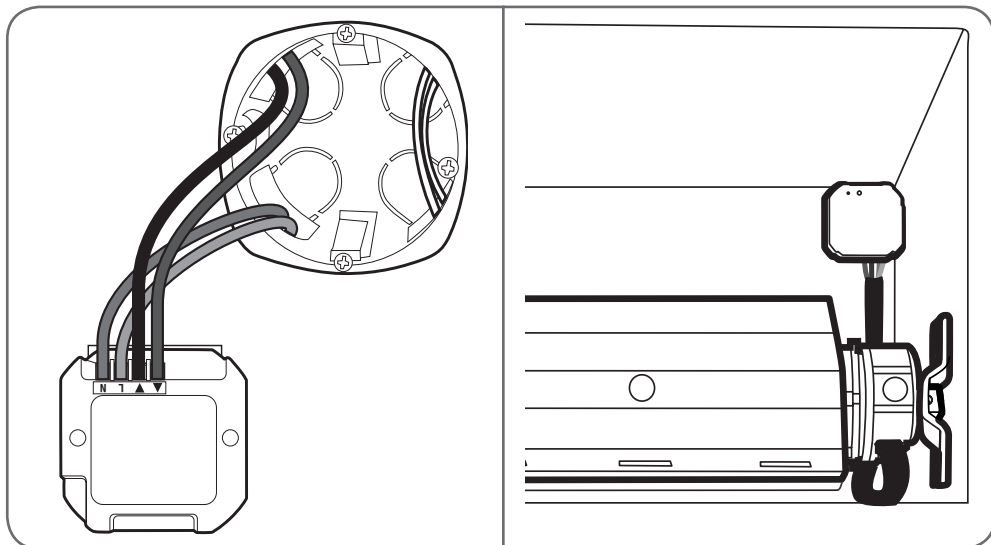


D - INSTALLATION

2 - INSTALLATION DU MODULE DE GESTION

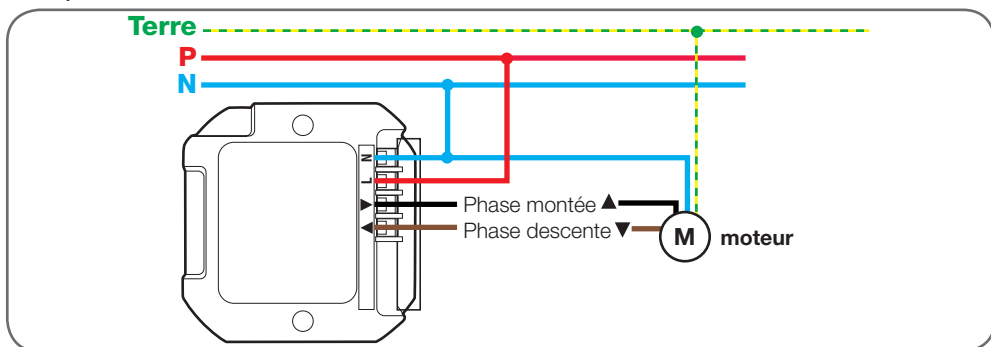
Le module de gestion peut être placé dans un boîtier d'encastrement ou une boîte de dérivation appropriée, ou dans le coffre du volet si l'espace disponible le permet.

Veillez à ce que le module ne puisse être pris dans une partie mobile.



3 - CONNEXION DU MOTEUR ET DU MODULE DE GESTION

ATTENTION : tout le câblage doit être effectué hors tension (disjoncteur de protection en position «OFF»).



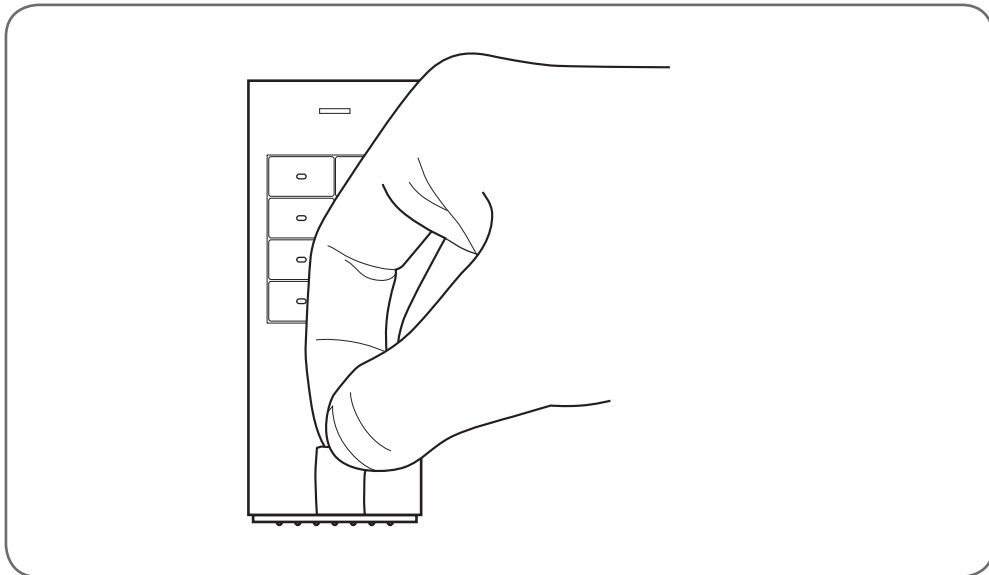
Remarques :

- L'attribution des phases de montée et descente (fils marron et noir) n'est pas importante : en cas d'inversion on peut corriger après câblage.
- Le fil blanc est inutile ici : vous pouvez le couper ou l'isoler à l'aide de ruban adhésif isolant.
- Ne rallongez pas le câble du moteur.

D - INSTALLATION

4 - TÉLÉCOMMANDE

Retirez la languette au dos de la télécommande pour connecter la pile.



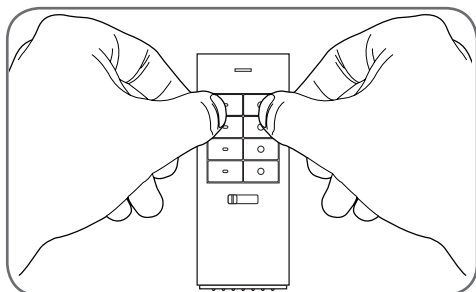
E - CONFIGURATION

ATTENTION : Ne laissez pas le volet se déplacer librement tant que les fins de course n'ont pas été correctement réglés.

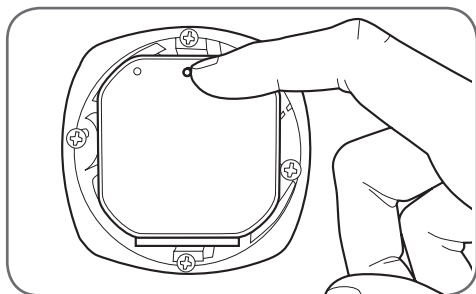
1 - PROGRAMMATION

Pour associer le module de gestion et la télécommande :

- Sur la télécommande, maintenez simultanément pendant 3 secondes les touches d'allumage et d'extinction du canal que vous souhaitez utiliser (1 à 3). Le témoin de la télécommande clignote en rouge.



- Pendant que le témoin de la télécommande clignote, maintenez la touche d'appariement du module de gestion pendant au moins 3 secondes. L'association est terminée.



2 - RÉGLAGE DES FINS DE COURSE DU MOTEUR

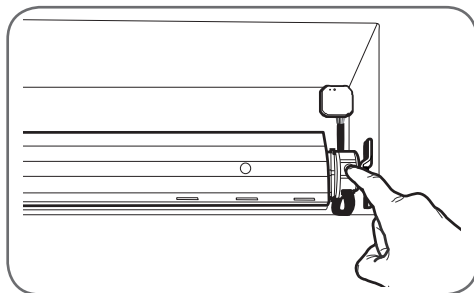
Avant d'utiliser votre volet, il est impératif de régler les positions des fins de course haute et basse de votre volet.

ATTENTION :

- Durant cette étape, le volet peut ne pas s'arrêter de lui-même en butée. Lisez attentivement ce qui suit avant de commencer les réglages.
- Le réglage des fins de course nécessite des appuis sur la touche du moteur. Si l'espace pour l'atteindre est trop exigu ou trop proche de pièces en mouvement, utilisez un outil fin pour appuyer sur la touche en toute sécurité.
- Le réglage des fins de course nécessite de faire fonctionner brièvement le volet. Si votre volet est totalement ouvert, commencez par régler la fin de course basse. Si votre volet est totalement fermé, commencez par régler la fin de course haute.
- Si votre volet s'ouvre lorsque vous demandez sa fermeture et vice-versa, une brève impulsion sur la touche d'appariement du module de gestion permet d'inverser la montée et la descente.

Pour régler la fin de course basse (fermeture) :

- Lancez la descente à l'aide de votre télécommande, à l'aide de la touche d'extinction du canal que vous avez utilisé lors de l'association (touche «OFF»).
- Appuyez aussitôt sur la touche du moteur : le volet s'arrête.



- Appuyez de nouveau sur la touche du moteur : chaque pression fait descendre le volet tant que vous maintenez. Une fois le volet totalement fermé, appuyez sur votre télécommande sur la touche d'allumage du canal que vous avez utilisé lors de l'association (touche «ON»). La position actuelle du volet est enregistrée comme étant la position de fin de course basse, le réglage est terminé.

E - CONFIGURATION

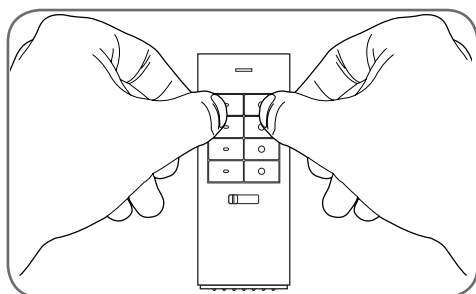
Pour régler la fin de course haute (ouverture), procédez de même :

- Lancez l'ouverture du volet à l'aide de la touche «**ON**» de votre télécommande.
- Coupez le mouvement à l'aide d'une impulsion sur la touche du volet.
- Appuyez plus ou moins longuement sur la touche du volet jusqu'à ce que le volet soit totalement ouvert.
- Enregistrez ensuite la position actuelle du volet ouvert en appuyant sur la touche «**OFF**» de votre télécommande.

3 - PROGRAMMATION AVEC D'AUTRES ACCESSOIRES

Chaque élément peut être appairé avec d'autres dispositifs de la gamme : télécommande murale, douille télécommandée, relais universel pour motorisation, Thombox...

- Pour appairer la télécommande avec un autre dispositif à commander, maintenez simultanément pendant 3 secondes les touches d'allumage et d'extinction du canal que vous souhaitez utiliser. Le témoin de la télécommande clignote en rouge.



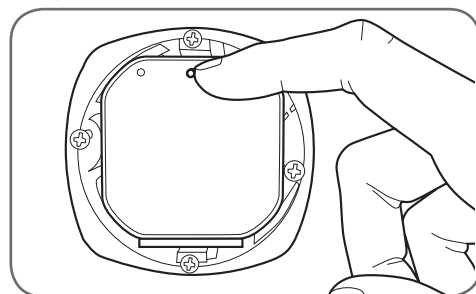
- Placez ensuite le dispositif à commander en mode d'appairage. Référez-vous à son guide d'utilisation pour connaître la manipulation à effectuer.

Remarque : On peut appairer jusqu'à 5 dispositifs par canal.

Pour appairer le module de gestion et le moteur avec un autre dispositif de commande, référez-vous au guide d'utilisation du dispositif que vous souhaitez associer à votre produit.

Durant l'association vous serez invité à placer le module de gestion en mode association :

- Quand vous êtes invité à placer le module de gestion en mode association, maintenez la touche d'appairage du module récepteur pendant au moins 3 secondes.



4 - INVERSION MONTÉE/DESCENTE

Si vous constatez que les dispositifs de commande font ouvrir lorsque vous demandez une fermeture et vice-versa, une brève impulsion sur la touche d'appairage du module de gestion permet d'inverser montée et descente.

F - UTILISATION

1 - UTILISATION AVEC LA TÉLÉCOMMANDE

- Vous pouvez contrôler la montée et la descente du volet équipé avec les touches du canal utilisé lors de l'appariage. Un appui sur la touche «**ON**» lance l'ouverture du volet. Un appui sur la touche «**OFF**» lance la fermeture du volet.
- Durant l'ouverture, un appui sur la touche «**OFF**» le stoppe à l'endroit où il se trouve. Durant la fermeture, un appui sur la touche «**ON**» le stoppe à l'endroit où il se trouve.
- Les touches «**ALL ON**» et «**ALL OFF**» actionnent simultanément tous les dispositifs appariés aux canaux 1, 2 et 3.

2 - UTILISATION AVEC TOUT DISPOSITIF

- Vous pouvez contrôler la montée et la descente du volet équipé depuis chaque dispositif apparié au module. Reportez-vous au guide d'utilisation des dispositifs appariés pour savoir comment déclencher l'ouverture ou la fermeture du volet.
- Durant l'ouverture, un appui sur la touche de fermeture du volet le stoppe à l'endroit où il se trouve. Durant la fermeture, un appui sur la touche d'ouverture du volet le stoppe à l'endroit où il se trouve.

3 - UTILISATION AVEC LA THOMBOX

- Lorsque vous apparez votre module de gestion avec une Thombox, votre module apparaît dans le widget «**Ouvrants**». Il apparaît également comme «**Actionneur**» dans le créateur de règles. Vous pouvez ainsi créer des règles pour gérer l'ouverture et la fermeture du volet équipé.
- Lorsque vous apparez votre télécommande avec une Thombox, elle n'apparaît pas dans le tableau de bord, mais est disponible dans le créateur de règles dans les dispositifs «**Contrôles**». Vous pouvez ainsi créer des règles que vous déclenchez avec les touches de votre télécommande.

4 - SUPPRESSION D'UN APPAREIL DANS LA MÉMOIRE DE LA TÉLÉCOMMANDE

Pour retirer l'un des appareils contrôlés par un canal de la télécommande, recommencez l'étape de programmation du présent guide avec le canal concerné. En programmant 2 fois un dispositif sur le même canal, le dispositif est supprimé du canal.

5 - SUPPRESSION DE TOUS LES DISPOSITIFS D'UN CANAL DE TÉLÉCOMMANDE

- Pour supprimer l'intégralité des appareils contrôlés par un canal de la télécommande, maintenez simultanément pendant 3 secondes les touches d'allumage et d'extinction du canal concernées.
- Relâchez les touches, puis de nouveau maintenez simultanément pendant 3 secondes les touches d'allumage et d'extinction.

Tous les dispositifs commandés par ce canal seront alors supprimés.

6 - FONCTION NETTOYAGE

La fonction nettoyage de la télécommande permet de supprimer d'un canal tous les dispositifs inactifs (exemple : une prise télécommandée dont on se serait séparé).

- Pour nettoyer un canal de la télécommande, maintenez simultanément pendant 3 secondes les touches d'allumage et d'extinction du canal concerné.
- Relâchez les touches, puis maintenez pendant 3 secondes la touche d'allumage.

Si un dispositif n'a pas répondu 20 fois de suite aux touches du canal choisi, il est supprimé de la mémoire. Tous les autres dispositifs qui sont toujours utilisés, sont conservés en mémoire.

F - UTILISATION

7 - UTILISATION DU SÉLECTEUR DE GROUPE

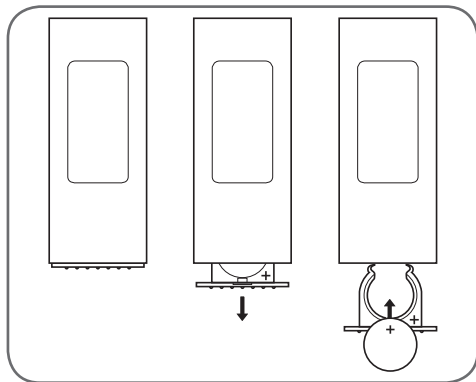
Votre télécommande peut gérer 4 groupes de 3 canaux chacun. Déplacez le sélecteur de groupe sur les positions **I, II, III** ou **IV** pour choisir quel groupe d'appareils commander.

Remarques :

- Chaque canal peut commander jusqu'à 5 appareils distincts.
- Les touches d'allumage et d'extinction simultanées des 3 canaux sur le bas de la télécommande n'agissent que sur les appareils associés au groupe actuellement choisi.

8 - REMPLACEMENT DE LA PILE DE LA TÉLÉCOMMANDE

Si vous constatez une baisse de la portée de votre télécommande, il est temps de remplacer sa pile. Si la télécommande est associée à une Thombox, la Thombox en est avertie. Utilisez une pile 3V de type CR2032.



La durée de vie d'une pile est de l'ordre d'un an dans le cadre d'une utilisation normale.

9 - SÉCURITÉS DU MOTEUR

Le moteur dispose :

- D'une sécurité thermique pour éviter toute dégradation du moteur.
- D'un capteur de force pour éviter toute dégradation du volet.

La sécurité thermique est prévue pour éviter une dégradation du moteur électrique du volet (lorsque le moteur «force»). La sécurité thermique s'enclenche si jamais le volet est sollicité durant plus de 4 min, ou à intervalles trop rapprochés pour laisser au moteur le temps de se refroidir. Il suffit de patienter 10 ou 15 min pour que le volet retrouve son fonctionnement habituel. Le volet ne se déplacera pas tant que la sécurité thermique est enclenchée.

Le capteur de force est prévu pour éviter une dégradation du volet en cas d'effort brutal (lorsque le moteur «bloque»). Le capteur de force coupe le mouvement si jamais le volet se bloque durant sa course. Si le cas se produit, il faut identifier et éliminer la cause du blocage (point dur dans la course du volet ou nécessité d'un graissage/ réglage, dégradation du volet lui-même, obstacle) avant de pouvoir de nouveau utiliser normalement le produit.

G - FAQ

Si votre problème n'est pas répertorié ci-dessous, vous devez contacter notre service technique.

Problèmes courants et solutions

Symptômes	Causes possibles	Solutions
<i>Le volet monte quand on demande la descente.</i>	Inversion montée / descente sur le module de gestion.	Appuyez brièvement sur la touche d'association du module de gestion.
<i>Le volet ne se déplace que dans une direction.</i>	<ul style="list-style-type: none"> • Les fins de course ne sont pas correctement réglées. • Le câblage du moteur au module de gestion est incorrect. 	<ul style="list-style-type: none"> • Recommencez le réglage des fins de course. • Contrôlez le câblage du moteur et du module de gestion.
<i>Le volet refuse de se déplacer ou se déplace au ralenti.</i>	<ul style="list-style-type: none"> • Le câblage est incorrect • La sécurité thermique s'est déclenchée. • Le capteur de force s'est déclenché. 	<ul style="list-style-type: none"> • Contrôlez le câblage. • Patientez 15 min pour laisser le temps à la sécurité thermique de refroidir et se couper. • Identifiez et éliminez la cause du blocage du volet.
<i>Des craquements réguliers se font entendre lors du mouvement du volet.</i>	Le tube autour duquel le volet est enroulé est trop long ou monté en force.	<ul style="list-style-type: none"> • Contrôlez le montage du moteur dans le volet et le montage du volet lui-même.

H - INFORMATIONS TECHNIQUES ET LÉGALES

1 - CARACTÉRISTIQUES TECHNIQUES

Télécommande	
Fréquence radio	Protocole ARW 868.3MHz
Portée radio	Jusqu'à 150m en champ libre*
Alimentation	3Vdc par une pile CR2032
Nombre de canaux	4 groupes de 3 canaux
Nombre d'appareils par canal	5
Température de fonctionnement	0°C à 40°C, utilisation intérieure exclusivement

Module de gestion	
Fréquence radio	Protocole ARW 868.3MHz
Portée radio	Jusqu'à 150m en champ libre*
Alimentation	230Vac 50Hz
Température de fonctionnement	0°C à 40°C, utilisation intérieure exclusivement
Puissance minimum	5W
Puissance maximum	500W

*La portée radio indiquée est la portée en champ libre, c'est-à-dire sans obstacle entre le récepteur et l'émetteur. Tout obstacle ou perturbation réduit cette portée.

Moteur tubulaire	
Type	Moteur tubulaire 230Vac, réducteur à engrenage épicycloïdal
Alimentation	230Vac 50Hz
Couple nominal	6Nm
Vitesse au couple nominal	28 tr/min
Consommation à force nominale	0.53A
Durée de fonctionnement assignée	4 min
Température de fonctionnement	0°C à 40°C
Nombre maximum de tours	30
Poids maximum du volet à équiper	20 kg
Surface maximum du volet à équiper	3.5m ² (PVC) ; 2.8m ² (aluminium) ; 1.2m ² (bois)

H - INFORMATIONS TECHNIQUES ET LÉGALES

2 - GARANTIE

- Ce produit est garanti 2 ans, pièces et main d'œuvre, à compter de la date d'achat. Il est impératif de garder une preuve d'achat durant toute cette période de garantie.
- La garantie ne couvre pas les dommages causés par négligence, par chocs et accidents.
- Aucun des éléments de ce produit ne doit être ouvert ou réparé hormis pour l'insertion et le remplacement des piles ou batteries, par des personnes étrangères à la société AVIDSEN.
- Les éléments dits consommables tels que les piles ne rentrent pas dans le cadre de la garantie.
- Toute intervention sur l'appareil annulera la garantie.

3 - ASSISTANCE ET CONSEILS

- Malgré tout le soin que nous avons porté à la conception de nos produits et à la réalisation de cette notice, si vous rencontrez des difficultés lors de l'installation de votre produit ou des questions, il est fortement conseillé de contacter nos spécialistes qui sont à votre disposition pour vous conseiller.
- En cas de problème de fonctionnement pendant l'installation ou après quelques jours d'utilisation, il est impératif de nous contacter devant votre installation afin que l'un de nos techniciens diagnostique l'origine du problème car celui-ci provient certainement d'un réglage non adapté ou d'une installation non conforme. Si le problème vient du produit, le technicien vous donnera un numéro de dossier pour un retour en magasin. Sans ce numéro de dossier le magasin sera en droit de refuser l'échange de votre produit.

Besoin d'un support avancé dans la programmation et la création de vos scénarios de vie?
Nos techniciens spécialisés sont à votre disposition au :

Tel : 0 899 700 750

(Audiotel : 1.349€/appel + 0.337€ TTC/min)

Du lundi au vendredi de 9H à 12H et de 14H à 18H.

Besoin de conseils lors de la mise en service, l'installation de votre Thombox ou lors de l'association de vos accessoires de la gamme Thomson Maison connectée?
Contactez les techniciens de notre service après-vente au :

Tel : + 33 (0)892 701 369

(Audiotel : 0,337 Euros TTC/min)

Du lundi au vendredi de 9H à 12H et de 14H à 18H.

4 - RETOUR PRODUIT - SAV

Malgré le soin apporté à la conception et fabrication de votre produit, si ce dernier nécessite un retour en service après-vente dans nos locaux, il est possible de consulter l'avancement des interventions sur notre site Internet à l'adresse suivante : <http://sav.avidsen.com>

5 - DÉCLARATION DE CONFORMITE

A la directive R&TTE

AVIDSEN déclare que l'équipement : Kit de motorisation 6Nm pour volets roulants et stores 500011

Est conforme à la directive R&TTE 1999/5/CE et que sa conformité a été évaluée selon les normes applicables en vigueur :

EN62479 :2010

EN60669-1 :1999+A1 :2002+A2 :2008

EN60669-2-1 :2004

EN60335-1:2002+A1+A11+A12+A2+A13+A14

EN60335-2-97:2006+A11+A2

EN301489-1 V1.9.2

EN301489-3 V1.4.1

EN300220-2 V2.4.1

A Chambray les Tours le 25/11/14

Alexandre Chaverot, président




**Retrouvez l'intégralité de notre gamme
Thomson sur**

www.thomsonbox.eu







THOMSON est une marque de **TECHNICOLOR S.A.** utilisée sous licence par :

Avidsen France S.A.S - 32, rue Augustin Fresnel
37170 Chambray les Tours - France