

# avidsen

FR

v7

## ORANE CONNECT MOTORISATION CONNECTÉE À BRAS ARTICULÉS Pour portail à 2 battants

Ref. 114202

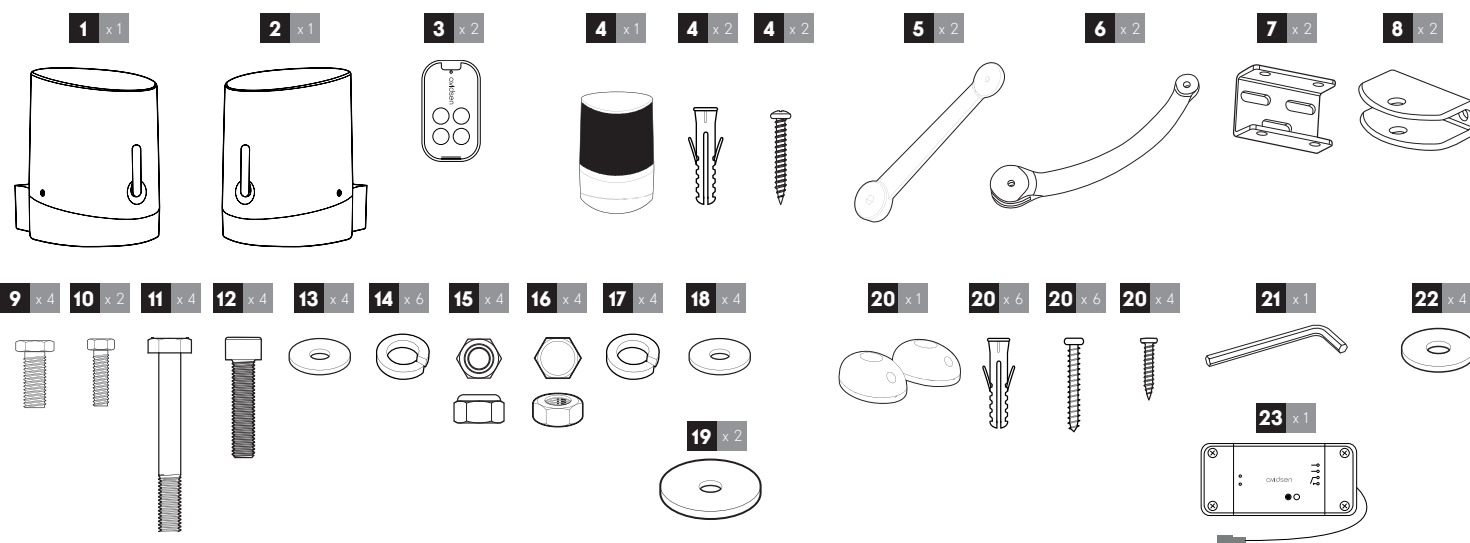


Nous vous remercions d'avoir acheté une motorisation de portail AVIDSEN.

Ce document est un guide de démarrage rapide donnant les principales étapes de l'installation ainsi que le matériel nécessaire. Pour effectuer l'installation, veuillez télécharger le manuel d'installation à l'adresse suivante [www.avidsen.com](http://www.avidsen.com)

Mise en garde : Les instructions de sécurité et les instructions d'installation sont dans le manuel d'installation. Suivre toutes ces instructions car une installation incorrecte peut entraîner des blessures graves.

### 1. DESCRIPTION



1	Moteur principal avec carte électronique
2	Moteur secondaire
3	Télécommande
4	Feu clignotant et sa visserie
5	Bras arrière
6	Bras avant

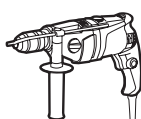
7	Equerre de fixation pilier
8	Patte de fixation portail
9	Vis M12 – L40
10	Vis M8 – L25
11	Vis M10 – L90
12	Vis M8 CHC – L30

13	Rondelle M8
14	Rondelle ressort M8
15	Ecrou frein M12
16	Ecrou M10
17	Rondelle ressort M10
18	Rondelle M10

19	Rondelle M8 oversized
20	Photocellules et visserie
21	Clé Allen
22	Rondelle M12
23	Module connecté et ses accessoires

### 2. MATÉRIEL NÉCESSAIRE (NON FOURNI)

L'outillage et la visserie nécessaires à l'installation doivent être en bon état et conformes aux normes de sécurité en vigueur.



1 perceuse



1 tournevis plat



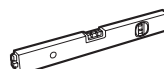
1 crayon



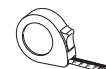
1 tournevis cruciforme



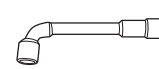
1 clé plate de 13



1 niveau à bulles



1 mètre



1 clé à pipe de 19  
et 1 clé à pipe de 13

Feu clignotant



3m de câble  
2 x 0,5mm<sup>2</sup>

Moteur



8m de câble  
2 x 1,5mm<sup>2</sup>

Photocellules

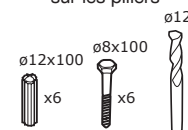


10m de câble  
4 x 6/10

Fixation des pattes  
sur le portail :

Choisir un système  
vis/ écrous adapté à  
l'épaisseur du portail.  
Il y a 4 points de fixation

Fixation des moteurs  
sur les piliers



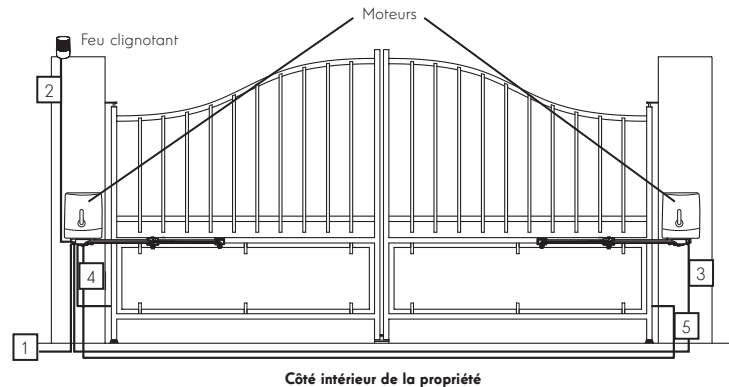
### 3. INSTALLATION



**Consigne de sécurité : veuillez vous reporter à la notice d'installation pour lire toutes les instructions de sécurité. Pour effectuer l'installation, veuillez télécharger le manuel d'installation à l'adresse suivante : [www.avidsen.com](http://www.avidsen.com)**

#### Vue d'ensemble :

Les câbles utilisés doivent être choisis pour un usage extérieur (Type H07RN-F par exemple). Le passage des câbles entre les deux piliers doit être conforme aux normes en vigueur (NFC 15-100). Le câble d'alimentation du motoréducteur opposé doit être à 80cm de profondeur avec un grillage de signalisation rouge.



Liste des câbles :

	Connexion	Câble	Longueur maxi
1	Ligne d'alimentation 230Vac	Câble 3 x 2.5mm <sup>2</sup> (longueur supérieure à 30m) Câble 3 x 1.5mm <sup>2</sup> (longueur inférieure à 30m)	Non limitée
2	Feu clignotant	Câble 2 x 0.5mm <sup>2</sup>	15m
3	Moteur secondaire	Câble 2 x 1.5mm <sup>2</sup>	10m
4	Photocellule réceptrice (RX)	Câble 4 x 6/10	10m
5	Photocellule émettrice (TX)	Câble 4 x 6/10	10m

L'installation se résume en 4 étapes :

1. Pose des moteurs sur les piliers et le portail et du feu clignotant (le moteur principale s'installe sur le pilier où arrive l'alimentation).

2. Raccordement électrique :

- du moteur secondaire à la carte électronique (dans le moteur principal)
- du feu clignotant à la carte électronique (dans le moteur principal)
- des photocellules à la carte électronique (dans le moteur principal)
- raccordement du transformateur au secteur. Ce dernier raccordement doit être effectué par du personnel qualifié (électricien...)

3. Réglages et mise en fonctionnement :

**Attention : Effectuer la mise sous tension du système uniquement lorsque tous les branchements ont été effectués.**

- Lire le chapitre de la notice d'installation concernant les réglages simples.
  - Lancer l'auto apprentissage de la course (appuyer pendant 3 secondes sur « + »)
  - Programmer les télécommandes :
    - appuyer sur « - » pendant 3 secondes, appuyer sur « OK », appuyer sur le bouton de la télécommande à mémoriser, répéter la procédure pour chaque télécommande
  - Choix du mode de fonctionnement :
- Par défaut, la fermeture automatique est désactivée. Pour l'activer :
- Appuyer sur « PROG » pendant 3 secondes, appuyer sur « OK », appuyer sur « + », appuyer sur « OK »

4. Essais de fonctionnement : Afin de se familiariser avec l'automatisme et de vérifier son bon fonctionnement, lire le chapitre concernant l'utilisation et effectuer des essais de fonctionnement (ouverture/fermeture, provoquer une détection d'obstacle, couper le faisceau de photocellules). A l'issue de ces essais, il pourra être nécessaire de modifier certains réglages (la force du moteur notamment).

### 4. DÉCLARATION DE CONFORMITÉ

avidsen déclare que l'équipement est en conformité avec les exigences essentielles applicables de la Directive RED 2014/53/EU.

Directive 2014/35/EU: (protection de la santé et sécurité des utilisateurs).

Directive 2014/30/EU: (exigences de protection en ce qui concerne la compatibilité électromagnétique).

Directive 2014/53/EU : (utilisation efficace du spectre radioélectrique, de façon à éviter les interférences dommageables).

La déclaration de conformité complète est disponible sur le site [www.avidsen.com](http://www.avidsen.com)

A Tours le 05/12/23

Alexandre Chaverot, président



avidsen

19 avenue Marcel Dassault ZAC des Deux Lions - 37200 Tours - France