

ES **XV250**  
V1 **KIT DE MOTORIZACIÓN CONECTADA**  
Con cilindros - Para cancela con batientes

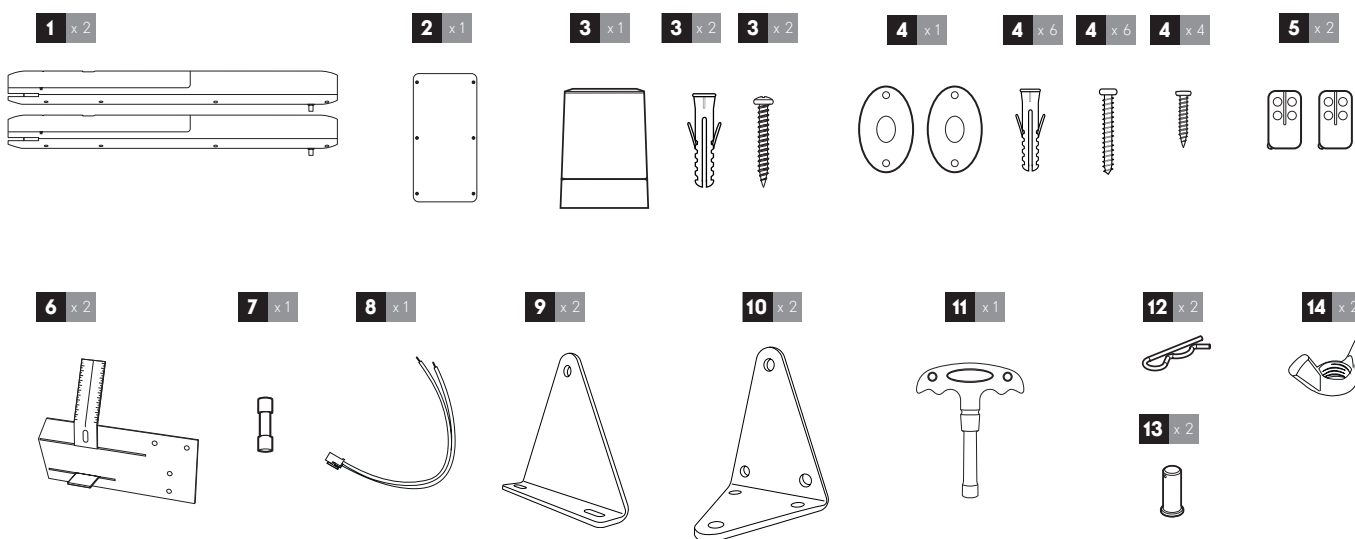
Ref. 761003

Le damos las gracias por haber comprado una motorización de cancela EXTEL.

Este documento es una guía de inicio rápido que indica las principales etapas de la instalación, así como el material necesario. Para realizar la instalación, descargue el manual de instalación en la dirección siguiente [www.avidsen.com](http://www.avidsen.com)

Advertencia: Las instrucciones de seguridad y las instrucciones de instalación se encuentran en el manual de instalación. Siga todas las instrucciones, ya que una instalación incorrecta puede provocar lesiones graves.

## 1. DESCRIPCIÓN



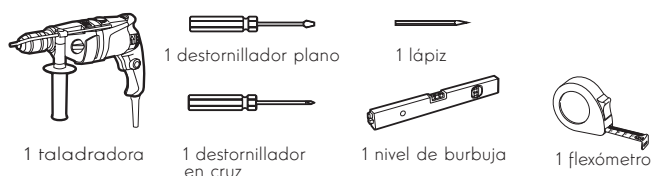
1	Cilindros
2	Caja de mandos
3	Luz intermitente y sus tornillos
4	Fotocélulas y sus tornillos
5	Mando a distancia

6	Plantilla de colocación
7	Fusible de emergencia
8	Accesorios para kit solar
9	Soporte de fijación de la cancela
10	Soporte de fijación del pilar

11	Llave de desembrague
12	Pasador
13	Eje del pasador
14	Tuerca de bloqueo

## 2. MATERIAL NECESARIO (NO INCLUIDO)

Las herramientas y la tornillería necesarias para la instalación deben estar en buen estado y cumplir con las normas de seguridad vigentes. Utilice los tornillos adecuados para el soporte donde se fijarán los motores (ejemplos: pernos de anclaje, varilla roscada con sellado químico,...)



1 taladradora

1 destornillador plano  
1 destornillador en cruz

1 lápiz  
1 nivel de burbuja

1 flexómetro

<p><b>Luz intermitente</b></p> <p>3 m de cable 2 x 0,5 mm<sup>2</sup></p>	<p><b>Motor</b></p> <p>8 m de cable 2 x 1,5 mm<sup>2</sup></p>	<p><b>Fotocélulas</b></p> <p>10 m de cable 4 x 6/10</p>	<p><b>Fijación de las patas en la cancela:</b></p> <p>Elija un sistema tornillos/tuercas adaptado al grosor de la puerta. Hay 4 puntos de fijación</p>	<p><b>Fijación de los motores en los pilares</b></p> <p>ø12x100 x6 ø8x100 x6 ø12</p>
---	--	---	--	--

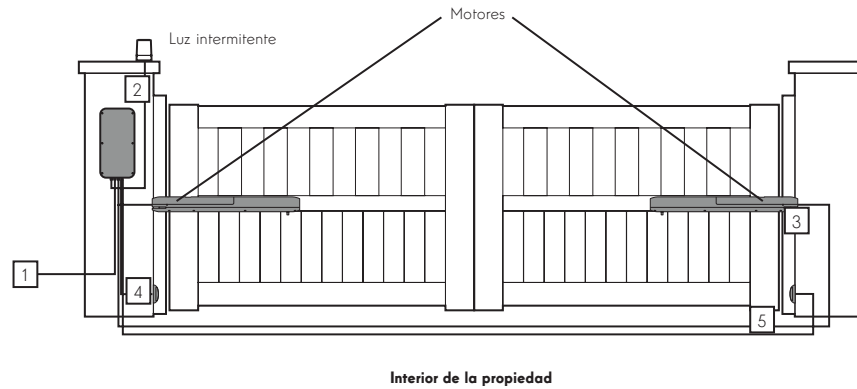
### 3. INSTALACIÓN



**Normas de seguridad: consulte la guía de instalación y lea todas las instrucciones de seguridad.**  
**Para realizar la instalación, descargue el manual de instalación en la dirección siguiente: [www.avidsen.com](http://www.avidsen.com)**

#### Vista general:

Los cables usados deben ser adecuados para un uso exterior (por ejemplo, de tipo H07RN-F). El paso de los cables entre los dos pilares debe cumplir con las normas vigentes (NFC 15-100). El cable de alimentación del motorreductor opuesto debe estar a 80 cm de profundidad con una rejilla de señalización roja.



Lista de los cables:

	Conexión	Cable	Longitud máx.
1	Línea de alimentación de 230 VCA	Cable de 3x2,5 mm <sup>2</sup> (longitud superior a 30 m) Cable de 3x1,5 mm <sup>2</sup> (longitud inferior a 30 m)	No limitada
2	Luz intermitente	Cable de 2x0,5 mm <sup>2</sup>	15 m
3	Motor secundario	Cable 2 x 1,5 mm <sup>2</sup>	10 m
4	Fotocélula receptora (RX)	Cable 4 x 6/10	10 m
5	Fotocélula emisora (TX)	Cable 4 x 6/10	10 m

La instalación se realiza en 4 etapas:

1. Instalación de los cilindros, de la luz intermitente y de las fotocélulas (el motor principal se instala sobre el pilar al que llega la alimentación). Utilice las instrucciones y la plantilla de instalación.

#### 2. Conexión eléctrica:

- De la luz intermitente a la tarjeta electrónica (es obligatoria siempre que la cancela se encuentre al borde de la carretera).
- De las fotocélulas a la tarjeta electrónica.
- Del transformador a la red. Esta última conexión debe ser realizada por una persona cualificada (electricista...)
- Productos opcionales como un videoportero, un teclado de código o una batería de emergencia...

#### 3. Puesta en marcha desde la aplicación EXTEL UMII

Descargue la aplicación en su smartphone:

**Atención: Encienda el sistema solamente cuando todas las conexiones se hayan realizado.**



Regístrese en la aplicación EXTEL UMII y añada su motor a la aplicación (la luz azul del motor debe parpadear, de lo contrario, reinicielo). A continuación, déjese guiar, la puesta en funcionamiento será más rápida.

Los ajustes avanzados se realizan desde la aplicación, consulte el manual para más información.

Puesta en marcha desde la tarjeta electrónica «en modo manual»

- Iniciar un autoaprendizaje: pulse 3 veces sucesivamente el botón, el piloto naranja parpadea durante el aprendizaje de la carrera de los motores.
  - Añadir un mando a distancia: pulse 1 vez el botón, el piloto verde parpadeará hasta que el mando a distancia esté asociado. Pulse el botón en la parte superior izquierda del mando a distancia para asociarlo al motor.
- Reinicio (RESET): pulse el botón durante 8 segundos, el piloto violeta parpadeará 5 veces para indicar el reinicio. El piloto azul vuelve a parpadear para indicar que se puede e añadir el motor a la aplicación.

4. Pruebas de funcionamiento: Para familiarizarse con el automatismo y comprobar su correcto funcionamiento, lea el capítulo acerca del uso y realice las pruebas de funcionamiento correspondientes (apertura/cierre, provocar una detección de obstáculo, cortar el haz de las fotocélulas). Tras estas pruebas, quizás sea necesario modificar algunos ajustes (en especial, la fuerza del motor).

### 4. DECLARACIÓN DE CONFORMIDAD

avidsen declara que el equipo cumple con las exigencias esenciales aplicables de la Directiva RED 2014/53/EU.

Directiva 2014/35/EU: (protección de la salud y seguridad de los usuarios).

Directiva 2014/30/EU: (exigencias de protección con respecto a la compatibilidad electromagnética).

Directiva 2014/53/EU: (uso eficaz del espectro radioeléctrico para evitar las interferencias dañinas).

La declaración de conformidad completa se encuentra disponible en el sitio [www.avidsen.com](http://www.avidsen.com)

En Tours, a 12/06/2023

Alexandre Chaverot, presidente



Avidsen

19 avenue Marcel Dassault - ZAC des Deux Lions 37200 Tours - Francia