

WAVE

Videoportero conectado

Pantalla y placa externa



Guía de instalación y de uso
Installation and user guide
Installatie- en gebruikersgids
Installations-und Bedienungsanleitung
Guía de instalación y de uso
Manual de instalação e utilização
Manuale d'uso e installazione
Οδηγός εγκατάστασης και χρήσης

Fig 1

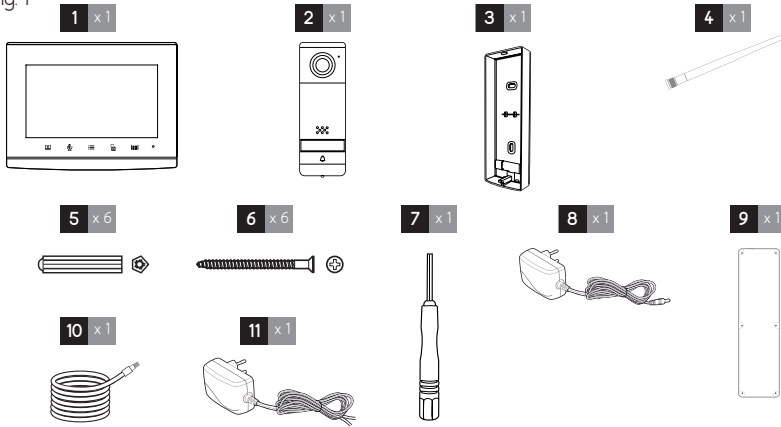


Fig 2

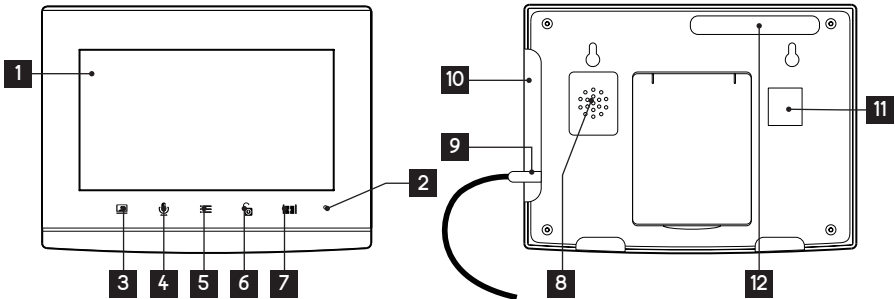


Fig 3

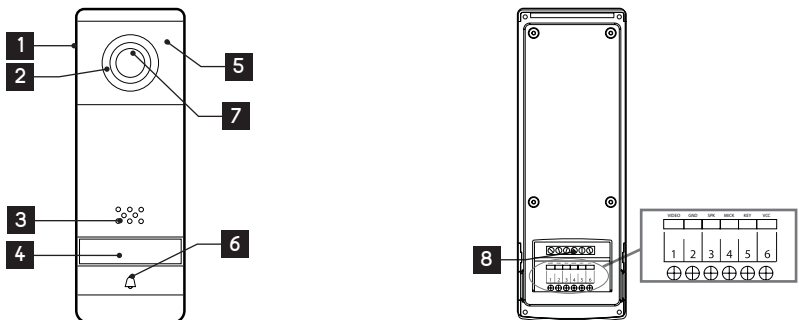


Fig. 4

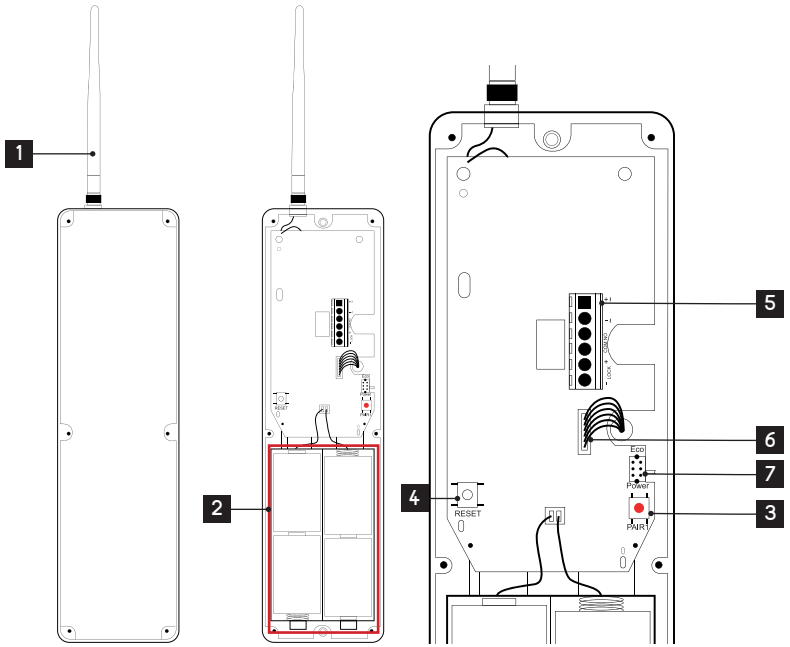


Fig. 4

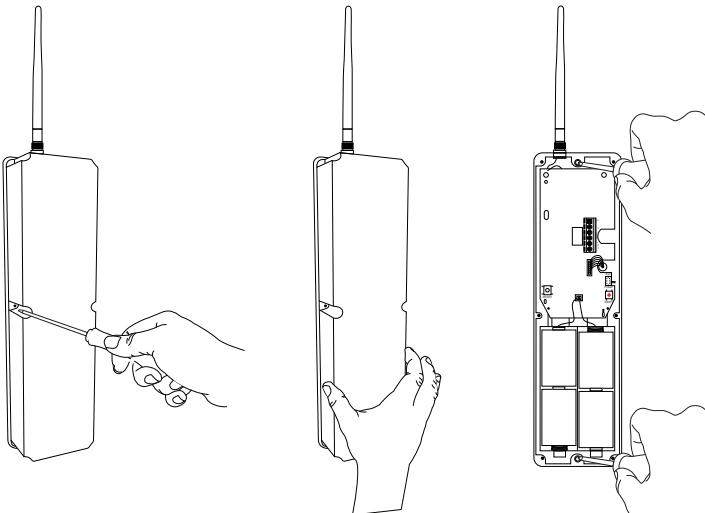


Fig. 4

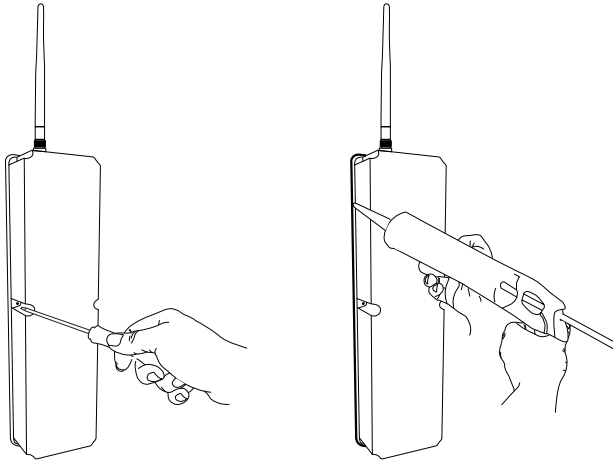


Fig. 5

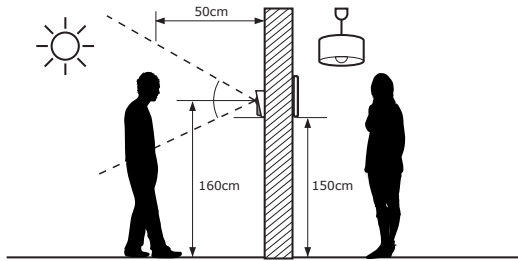


Fig. 6

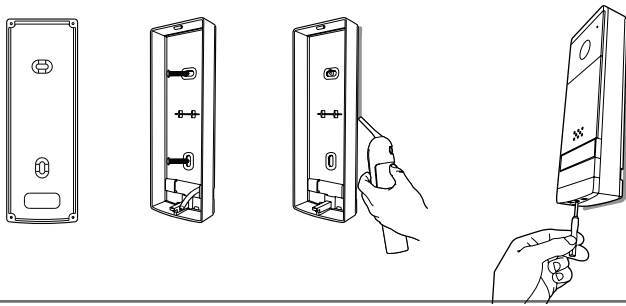


Fig. 6

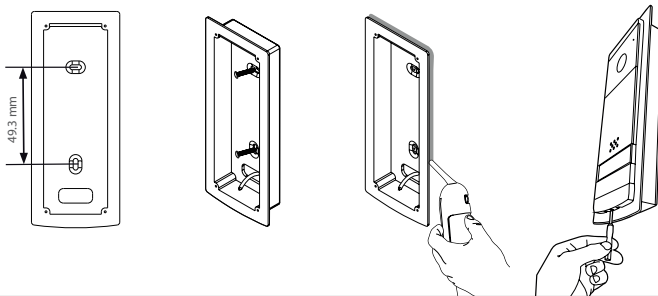
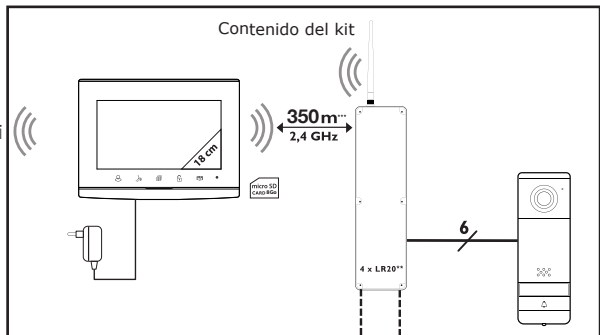


Fig. 7



- *: Opción
- ** : No suministradas
- ***: En campo abierto

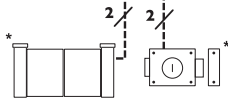


Fig. 8

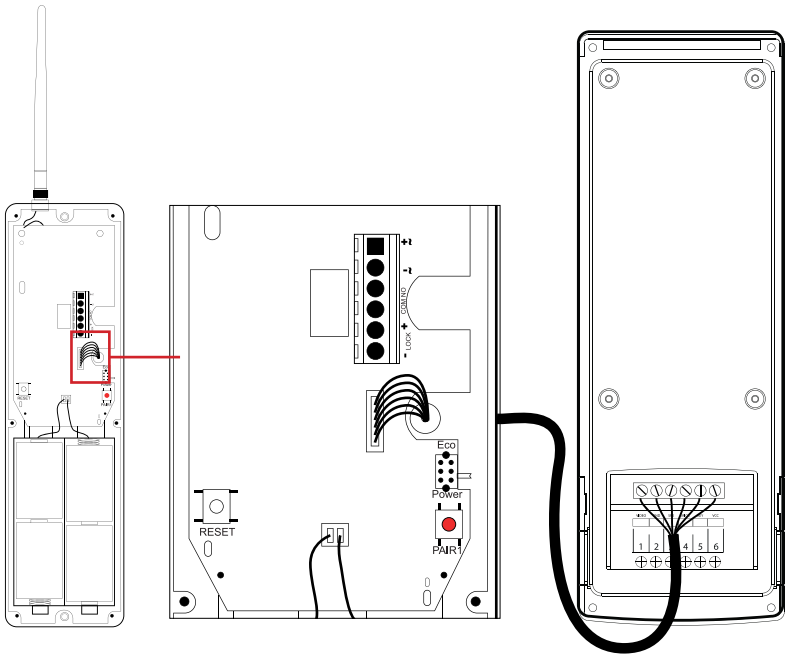
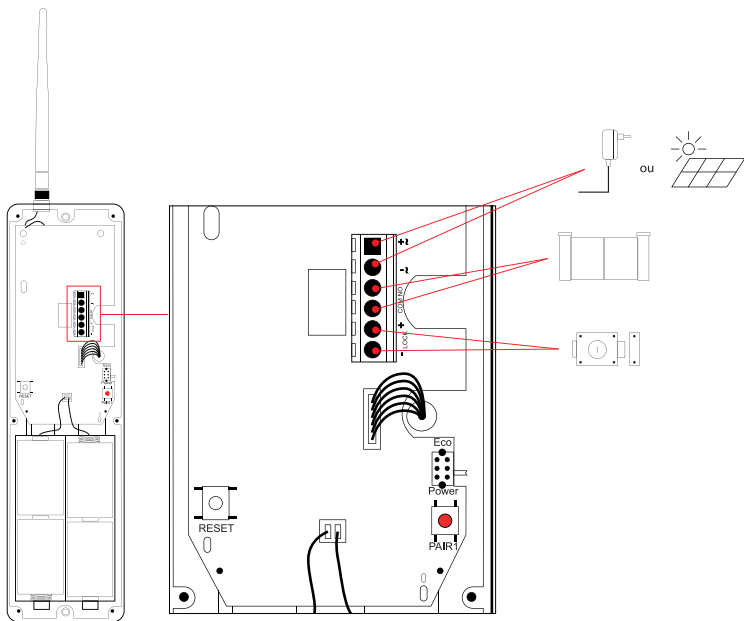


Fig. 9



ÍNDICE

A - CONTENIDO DEL KIT	02
B - DESCRIPCIÓN DEL MONITOR	02
C - INSTALACIÓN DE LA PLACA EXTERNA.....	02
D - DESCRIPCIÓN DE LA POWERBOX.....	02
E - INSTALACIÓN.....	03
1 - Cableado	
2 - Instalación de la placa externa	
3 - Instalación de la powerbox	
4 - Conexión de un cerradero eléctrico	
5 - Conexión de una motorización	
6 - Emparejamiento del monitor y de la powerbox	
7 - Aplicación para teléfono inteligente	
F - INSTRUCCIONES DE USO DEL MONITOR.....	13
1 - Funciones de las teclas	
2 - Menú principal	
3 - Menú de ajuste del sonido	
4 - Ajustes del wifi	
5 - Ajustes avanzados	
G - CONFIGURACIONES TÉCNICAS.....	16
H - GARANTÍA	17
I - NORMAS DE SEGURIDAD.....	18
J - INFORMACIÓN TÉCNICA Y LEGAL.....	19
1 - Declaración de conformidad	

A - CONTENIDO DEL KIT

Fig. 1

1	Monitor
2	Placa externa
3	Soporte de fijación en saliente
4	Antena
5	Taco
6	Tornillos de fijación del estribo del monitor y del soporte de fijación en saliente

7	Destornillador hexagonal 1,5 mm
8	Alimentación enchufable para la pantalla
9	PowerBox
10	Cable plano (1 m)
11	Alimentación adicional para la PowerBox

B - DESCRIPCIÓN DEL MONITOR

Fig. 2

1	Pantalla de 7" en color
2	Micrófono
3	Pantalla apagada: Visualización de la placa externa (modo espía, solo cuando la placa externa no funcione con pila) Menú: flecha izquierda o flecha arriba Durante una llamada: hace una foto
4	Para la comunicación: Descolgar/Colgar una llamada En modo espía: iniciar la comunicación Menú: flecha derecha o flecha abajo
5	Pantalla apagada: Activa las teclas táctiles y acceso a la hora y después al menú pulsando de nuevo Menú: OK (tecla de selección). Durante una llamada: Acceder a los ajustes de la imagen

6	Durante una llamada o en modo espía: Apertura del cerradero eléctrico (solo cuando la placa externa no funcione con pila)
7	Durante una llamada o en modo espía: Apertura del contacto seco (motorización de cancela) Menú: Volver/Salir (tecla para volver al menú padre)
8	Altavoz
9	Conector jack para la alimentación
10	Ranura para tarjeta SD (8 Gb incluida)
11	Código QR de identificación del videoportero
12	Antena

C - DESCRIPCIÓN DE LA PLACA EXTERNA

Fig. 3

1	Caja de protección
2	Cámara y ledes por infrarrojos
3	Altavoz
4	Portanombres (se puede retirar el plástico transparente para escribir en la etiqueta)
5	Micrófono
6	Botón de llamada
7	Célula crepuscular que permite detectar la luminosidad ambiente
8	Conectores a la PowerBox

D - DESCRIPCIÓN DE LA POWER-BOX

Fig. 4

1	Antena
2	Compartimento para las pilas (4 x LR20 no incluidas)
3	Botón de emparejamiento (rojo)
4	Botón de reset (negro)
5	Conectores a la alimentación, el cerradero y la motorización
6	Conectores a la placa externa
7	Interruptor de gestión del modo Eco.

E - INSTALACIÓN

1 - CABLEADO

- Los esquemas de cableado se pueden consultar en:
 - **Fig. 7:** Esquema genérico
 - **Fig. 8:** Esquema de conexión entre la PowerBox y la placa externa
 - **Fig. 9:** Esquema de conexión de la Powerbox a la alimentación opcional, el cerradero eléctrico y la motorización de cancela
- No multiplique las regletas de bornes o los empalmes en el cable de conexión entre la placa externa y la PowerBox
- Puede conectar y usar un cerradero eléctrico (no incluido) con la placa externa, con memoria mecánica. El videoportero Extel Wave solo podrá activar un cerradero eléctrico en el caso de que la PowerBox esté conectada a la fuente de alimentación incluida y el modo Power esté activado.
- Para asegurarse de una buena calidad de audio y de vídeo, se recomienda instalar la PowerBox al dorso del pilar, en un entorno despejado, para que haya una comunicación óptima entre la placa externa y el monitor que se encuentre en su vivienda.

2 - INSTALACIÓN DE LA PLACA EXTERNA

- Fig. 6. Montaje

1. Desatornillar el tornillo que se encuentra debajo de la placa externa para separarla de su caja de fijación (Atención: utilice la herramienta incluida y no desenrosque el tornillo de la placa externa con la mano, no hace falta extraer el tornillo para retirar la placa de su caja mural)
2. Atornillar en la pared la caja de fijación según las recomendaciones de la **Fig. 5**
3. Colocar una junta de silicona entre la caja de fijación y la pared para evitar la circulación de agua. No usar silicona acética (olor a vinagre)
4. Conectar los cables respetando el plano de cableado (**Fig. 8**)
5. Encajar la placa externa en la caja de fijación
6. Atornillar la placa externa

Importante: no exponer la cámara directamente al sol ni dirigirla a una superficie reflectante.

Consejo: se recomienda pasar los cables por una vaina de protección para protegerlos de los golpes y de la intemperie.

- Fig. 6'. Montaje con una caja de fijación empotrable no incluida (ref. 720312)

Para un montaje empotrado, se necesita una caja de fijación empotrable (no incluida) (ref. 720312). Es necesario prever una abertura de 200 mm (alto) x 70 mm (ancho) x 26 mm (prof.).

1. Desatornillar el tornillo que se encuentra debajo de la placa externa para separarla de su caja de fijación (Atención: no hay que desenroskar el tornillo de la placa externa con la mano, no hace falta extraer el tornillo para retirar la placa de su caja mural)
2. Atornillar la caja empotrada en la pared según las recomendaciones de la **Fig. 5**
3. Colocar una junta de silicona entre la caja empotrada y la pared para evitar la circulación de agua. No usar silicona acética (olor a vinagre)
4. Conectar los cables respetando el plano de cableado (**Fig. 8**)
5. Encajar la placa externa en la caja empotrada
6. Atornillar la placa externa

3 - INSTALACIÓN DE LA POWERBOX

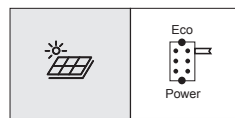
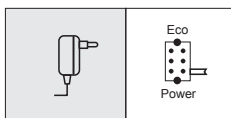
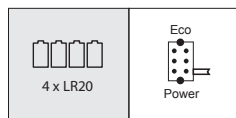
1. Introducir 4 pilas de tipo LR20 en la caja electrónica o conectar la alimentación (**Fig. 9**) para realizar las pruebas del alcance de radio. La antena deberá estar alejada al máximo de cualquier parte metálica, de cualquier fuente de parásitos o de obstáculos entre la caja y su casa y, especialmente, no tiene que haber ningún contacto entre la antena y hojas o ramas de árboles. También deberá colocarse a una altura suficiente (aproximadamente a 160 m del suelo) y en posición vertical para obtener las mejores prestaciones.

Nota: si la transmisión es de calidad insuficiente, desplazar la PowerBox para encontrar una mejor posición para la antena (más alta y más alejada de cualquier obstáculo).

2. Una vez determinada la ubicación idónea, realizar el montaje definitivo.
3. Con 2 tornillos, fijar la caja gracias a los 2 orificios situados en la parte superior y en la parte inferior. La antena tiene que estar en la parte superior (**fig. 4'**)
4. Recordar pasar previamente el cable de conexión a la placa externa por el orificio del pilar y los cables para la conexión a la motorización de cancela o al cerradero eléctrico.

Nota: No instalar ninguna otra antena que no sea la original.

Gestión del modo Eco - Power



4 - CONEXIÓN DE UN CERRADERO ELÉCTRICO

Conectarla directamente a los bornes LOCK + y LOCK - de la PowerBox (no hay polaridad que respetar).

Importante: La función de apertura del cerradero eléctrico solo está disponible cuando la PowerBox esté conectada a la fuente de alimentación incluida y esta esté conectada al 230 V y cuando el modo Power esté activado. Tenga en cuenta que esta función solo es válida si la pantalla está encendida. Se puede producir un zumbido en el momento de la orden.

Para el cableado, consultar el esquema de la **Fig. 9**.

Importante:

- La distancia máxima entre la placa externa y el cerradero o la cerradura eléctrica debe ser como máximo de 50 m. La sección del cable que se debe usar es 0,75 mm².
- Se recomienda usar un cerradero de 12 V/11 A máx. con memoria mecánica WECA (referencia Extel 109021 o 109031) o WECA 5001/2 10 SER R1 (referencia 150011).

5 - CONEXIÓN DE UNA MOTORIZACIÓN

Debe conectarse directamente a los bornes COM y NO de la PowerBox (no hay polaridad que respetar).

Tenga en cuenta que esta función solo es válida si la pantalla está encendida. La placa suministra un contacto "seco" sin corriente para conectar al control del «botón pulsador» del automatismo. Para el cableado, consultar el esquema de la **Fig. 9**.

E - INSTALACIÓN

Importante:

- La distancia máxima entre la placa externa y la motorización de cancela debe ser como máximo de 50 m. La sección del cable que se debe usar es 0,75 mm².
- El producto ha sido probado y validado con las motorizaciones de cancela Thomson, Extel y Avidsen que puede consultar en maisonic.fr

6 - EMPAREJAMIENTO DEL MONITOR Y DE LA POWERBOX

Para simplificar la instalación del producto, la pantalla y la PowerBox del kit ya vienen emparejadas de fábrica. Si el emparejamiento no se ha realizado con éxito durante la fabricación, puede realizarlo consultando las etapas siguientes

Nota: Por ejemplo, puede colocar los 2 productos, cerca el uno del otro, sobre una mesa o cualquier soporte plano. Cuidado con el efecto Larsen si la placa externa y el monitor están demasiado cerca (ruido estridente).

1 - Poner la pantalla en modo emparejamiento



En el menú del videoportero, vaya al submenú «paramètres» (configuración)



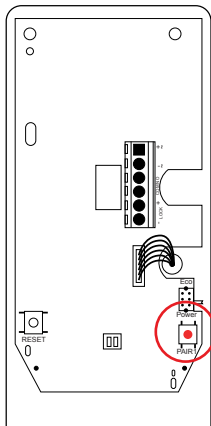
En el submenú de la configuración, seleccione la segunda línea e inicie el modo emparejamiento

E - INSTALACIÓN



La pantalla estará en modo emparejamiento cuando empiece la cuenta atrás de 60 s del contador

2 - Poner la PowerBox en modo emparejamiento



Para poner la PowerBox en modo emparejamiento, pulsar una vez durante 1 s el botón rojo de emparejamiento tal como se indica anteriormente.

3 - Emparejar la placa externa y la pantalla




Después de pulsar el botón de emparejamiento de la PowerBox y de iniciar el contador de la pantalla, pulse el botón de llamada de la placa externa. La pantalla empezará a sonar.

Atención: es necesario pulsar el botón de la placa externa antes de que el contador llegue a 0.



7 - APLICACIÓN PARA TELÉFONO INTELIGENTE

E - INSTALACIÓN

Conectar un monitor a la red wifi

- 1- Descargue la aplicación Extel Connect en el teléfono inteligente. Desde el Apple store o el Play store 
- 2- En el monitor, vaya al menú wifi  y después al submenú de emparejamiento con el teléfono inteligente 



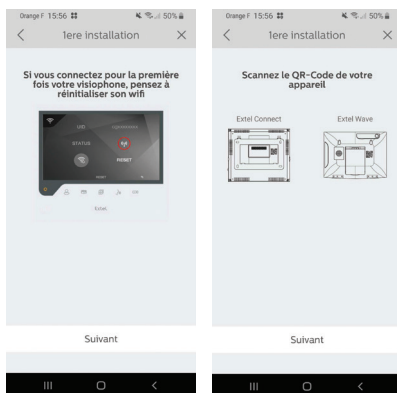
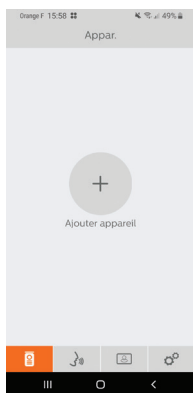
Nota: Si el icono  no aparece en la tercera línea, reinicializar el wifi haciendo clic en RESET y después esperar a que aparezca el icono  (aproximadamente 30 s).

El videoportero Extel Wave funciona con todos los tipos de wifi 24 GHz o 5 GHz. Sin embargo, para una optimización de las prestaciones, recomendamos conectar el videoportero a una wifi 5 GHz.

Antes de empezar el procedimiento de emparejamiento, se recomienda conectar el teléfono inteligente a la wifi a la que desee conectar el videoportero.

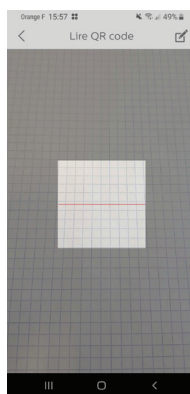
- 3 - Desde la aplicación Extel Connect, haga clic en + para añadir un dispositivo.

E - INSTALACIÓN




4 - Haga clic en «nouvel appareil» (nuevo dispositivo) y en «suivant» (siguiente)

Escanee el Código QR del videoportero tal como se indica en la página anterior.

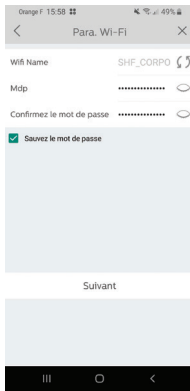


La aplicación le recuerda que la pantalla del videoportero debe estar en modo emparejamiento y después le indica dónde se encuentra el código QR que tiene que escanear. Haga clic en «suivant» (siguiente).

Aparecerá la red wifi a la que su teléfono esté conectado. Si desea cambiarla, haga clic en . Si no aparece ninguna red, seguramente su teléfono esté en 3G/4G.

E - INSTALACIÓN

Cuando la red wifi de su elección aparezca, introduzca la contraseña.



Su teléfono móvil emitirá un sonido que le permitirá conectarse al videoportero.
Coloque el teléfono cerca del micrófono del monitor.



Elija el nombre del videoportero.




A partir de ahora, el videoportero estará conectado a la red wifi y el teléfono inteligente podrá recibir las llamadas.

En la primera visualización del flujo de video, tendrá que personalizar su contraseña.

Nota: Le recordamos que el modo espía no está disponible cuando el videoportero funcione con pila. Después del emparejamiento con el teléfono inteligente, deberá pulsar el botón de llamada para visualizar el flujo de video.

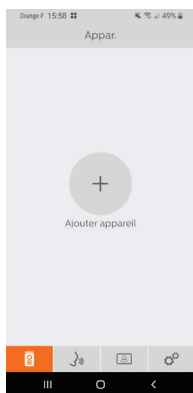
Añadir un teléfono inteligente a un videoportero conectado

1- Descargue la aplicación Extel Connect en su teléfono inteligente desde el Apple store o el Play store 

Atención: retire el modo red inteligente de la wifi del teléfono inteligente si está activado.

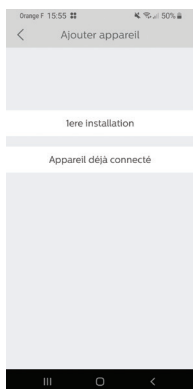
2 - Desde la aplicación Extel Connect, haga clic en + para añadir un dispositivo.

E - INSTALACIÓN



3. Haga clic en el dispositivo conectado a la red y después en «Appareil connecté» (Dispositivo conectado).

Asegúrese de que el teléfono inteligente esté conectado a la misma red wifi que el monitor.



4. Introduzca el nombre que desee dar al dispositivo. Escanee el Código QR del monitor o introduzca el identificador del monitor (información disponible en los parámetros wifi y la contraseña).

Importante: Al hacer clic en el Código QR a la derecha

de la línea IDU, podrá escanear el Código QR del monitor del videoportero y obtener más rápidamente su IDU.


Haga clic en «Enr.» (Guardar)

En el caso de que el videoportero no esté cerca, podrá escanear el código de barras en la aplicación del propietario del Xtel Connect.

El código de barras está disponible en el menú «Inviter un ami» (Invitar a un amigo) en la aplicación ya conectada.

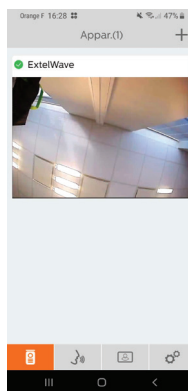
5. Ahora su teléfono inteligente puede recibir las llamadas de su videoportero.

Función de la interfaz

 Agrupa los diferentes dispositivos y permite pasar al modo de monitoreo.

 Permite añadir un dispositivo.

Hacer clic en la imagen para entrar en el modo monitoreo. La opción monitoring solo está disponible cuando la PowerBox esté conectada a la red (gracias a la alimentación incluida)



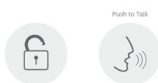
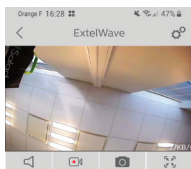
 Activar/Desactivar el sonido

E - INSTALACIÓN

 Hacer un video

 Hacer una foto

 Modo pantalla completa



1	Permite cambiar el nombre del videoportero
2	Permite modificar la contraseña de control de apertura (desactivada por defecto) y de video
3	Invitar a un amigo
4	Permite activar o no las notificaciones de llamadas
5	Permite eliminar un dispositivo de la cuenta

Atención:  permite modificar y  permite validar.

 Abrir el cerradero eléctrico o la cancela

 Mantener pulsado para hablar con el visitante.



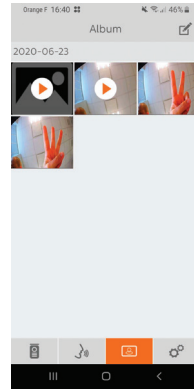
- Código QR: con este código QR sus familiares o amigos se podrán conectar fácilmente a su videoportero Extel Wave. Ver capítulo: «Añadir un teléfono inteligente a un videoportero conectado».
- Enlace: comparta los identificadores de su videoportero Extel Wave con sus amigos o familiares.
- Diga a sus amigos que descarguen la aplicación Extel Connect.
- Comparta el enlace por la mensajería de su elección pulsando «Partager» (Compartir).
- Además, comparta de forma segura su contraseña.

E - INSTALACIÓN

- Al hacer clic en el enlace, la aplicación Extel Connect de su amigo se abrirá automáticamente y toda la información del videoportero estará preconfigurada.
- La aplicación solicitará la contraseña que ya había elegido usted.
- Su amigo estará conectado a su videoportero.



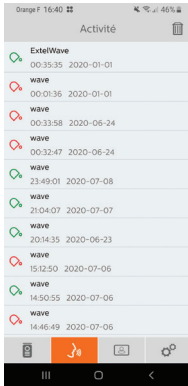
Agrupar las fotos guardadas.



Permite eliminar las grabaciones



Agrupar las grabaciones



Permite editar las fotos (eliminar, clasificar y agrupar)

F - INSTRUCCIONES DE USO DEL MONITOR

El videoportero Extel Wave se controla mediante teclas táctiles. La función de los botones varía en función del menú en el que se encuentre. Los iconos en la parte inferior de la pantalla le permiten entender su utilización

1 - FUNCIONES DE LAS TECLAS



1



2



3



4



5

1	Pantalla apagada: Visualización de la placa externa (modo espía, solo cuando la placa externa no funcione con pila) Menú: flecha izquierda o flecha arriba Durante una llamada: hace una foto
2	Para la comunicación: Descolgar/Colgar una llamada En modo espía: iniciar la comunicación Menú: flecha derecha o flecha abajo
3	Pantalla apagada: Activa las teclas táctiles y acceso a la hora y después al menú pulsando de nuevo Menú: OK (tecla de selección). Durante una llamada: Acceder a los ajustes de la imagen
4	Durante una llamada o en modo espía: Apertura del cerradero eléctrico (solo cuando la placa externa no funcione con pila)
5	Durante una llamada o en modo espía: Apertura del contacto seco (motorización de cancela) Menú: Volver/Salir (tecla para volver al menú padre)

2 - MENÚ PRINCIPAL



1

2

3

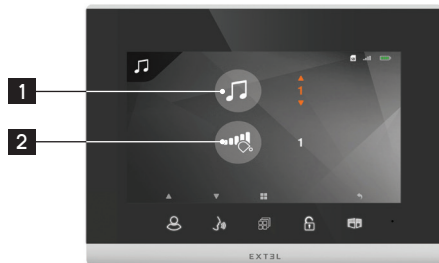
4

5

1	Ajuste del sonido (timbre, volumen)
2	Ajuste de la hora y de la fecha
3	Ajuste de la wifi
4	Consulta de las grabaciones de video o fotos
5	Ajustes avanzados <ul style="list-style-type: none">- Silencioso – Modo no molestar- Emparejamiento- Modo de grabación durante la ausencia: video o foto- Borrado de la memoria- Duración de apertura del contacto seco- Reset del producto

F - INSTRUCCIONES DE USO DEL MONITOR

3 - MENÚ DE AJUSTE DEL SONIDO



- | | |
|---|----------------------|
| 1 | Selección del timbre |
| 2 | Volumen del timbre |

4 - AJUSTES DE LA WIFI

1 - Menú principal



- | | |
|---|--|
| 1 | Encender o apagar la wifi |
| 2 | Ajuste del plazo entre la llamada de la placa y el envío de la llamada al teléfono inteligente |
| 3 | Acceso al submenú de emparejamiento del videoportero y del teléfono inteligente |

2 - Menú de emparejamiento del teléfono inteligente



- | | |
|---|--|
| 1 | Identificador del videoportero |
| 2 | Red wifi conectada |
| 3 | Estado de la wifi
((P)) modo emparejamiento
WiFi conectado (si icono fijo)
WiFi en curso de conexión (si icono dinámico)
WiFi en curso de reinicio |
| 4 | Reinicio de la wifi |

F - INSTRUCCIONES DE USO DEL MONITOR

5 - AJUSTES AVANZADOS



1	Submenú «Ne pas déranger» (No molestar)
2	Iniciar el emparejamiento
3	Selección del modo de grabación (foto o video)
4	Borrado de las fotos/video/memoria completa
5	Duración de la impulsión de apertura para la motorización de la cancela
6	Volver a la configuración de fábrica del videopertero

G - CONFIGURACIONES TÉCNICAS

Cableado	Inalámbrico
Distancia máx.	350 m de forma inalámbrica - frecuencia de comunicación entre la placa externa y la pantalla: 2.4GHz
Control	Cerradura Y cancela
Tímbre	6 melodías Nivel sonoro: 85 dB
Características de pantalla	Diagonal: 7" (18 cm) Resolución: 1296 x 732 px Memoria interna: fotos Memoria externa: videos (tarjeta SD 8 Gb incluida) Wifi 2.4 GHz/5 GHz IEEE 8111 b/g/n/ac
Características de placa externa	Sensor: CMOS color Angulo de visión: H105° Objetivo: fijo Visión nocturna en color: Ledes por infrarrojos Control de cerradero: 12 V/1 A para 0.5 s Control de cancela: poder de corte de 12 V/2 A durante 2 s Fijación en saliente (fijación empotrada opcional: referencia de la caja empotrada 720312)
Ajustes	Imagen: luminosidad, contraste, colores Sonido: volumen del tímbre, volumen de la conversación
Acabado	Pantalla: plástico gris y negro Placa externa: aluminio y plástico PowerBox: plástico gris
Características eléctricas	Monitor: 5 V/1 A Placa externa: 4x15 V LR20 o alimentación externa 12-30 V/2 A
Compatible con teléfono inteligente	Aplicación: Extel Connect (requiere un teléfono inteligente con conexión 3G/4G o wifi) Compatibilidad SO: Android (v4.4 o posterior) / iOS (7 o posterior) Notificación push en caso de llamada de un visitante
Temperatura de funcionamiento	-10°C / +40°C
Uso	Monitor: interior Placa externa: exterior (IP44)
Características del producto solo	Dimensiones del monitor: 149mm (alto) x 197mm (ancho) x 18mm (prof.) Dimensiones de la placa externa: 202mm (alto) x 70mm (ancho) x 28mm (prof.) Dimensiones PowerBox: 320mm (alto) x 90mm (ancho) x 55mm (prof.) Peso: 19kg
Características del kit	Dimensiones: 345 (alto) x 285 (ancho) x 85 (prof.) Peso: 2.2kg
Norma y certificación	CE, RoHS, REACH

G - CONFIGURACIONES TÉCNICAS

Accesorios opcionales



Caja empotrada: Ref. 720312

H - GARANTÍA

- La garantía quedará anulada en el caso de que desmonte las piezas. Utilice únicamente un paño seco y suave para limpiar el exterior. Antes de la limpieza, desconecte o quite la corriente del aparato.

ATENCIÓN

- No utilice ningún producto a base de ácido carboxílico, alcohol o similar. Además de poder dañar el aparato, los vapores son asimismo peligrosos para la salud y explosivos.
- No utilice ninguna herramienta que pueda conducir corriente (cepillo de metal, herramienta puntiaguda u otros) durante la limpieza.

En caso necesario, nuestro sitio técnico está a su disposición: www.avidsen.com

Última versión de las instrucciones descargable en color en: www.avidsen.com

CONDICIONES DE LA GARANTÍA

- Este aparato tiene garantía para las piezas y el mantenimiento en nuestros talleres.
- La garantía no cubre los consumibles (pilas, baterías, etc.) ni los daños ocasionados por un uso incorrecto o una instalación incorrecta, la intervención de una tercera persona, el deterioro por golpe físico o cortocircuito, caída o fenómeno atmosférico.
- No abrir el aparato para no perder la garantía.
- Use para limpiar únicamente un trapo suave, no utilice disolventes. La garantía quedará anulada en el caso de que desmonte las piezas. Utilice exclusivamente un paño seco y suave para limpiar el exterior. Antes de limpiarlo, desconecte o apague el aparato.
- El ticket de compra o la factura sirven para demostrar la fecha de compra.

I - NORMAS DE SEGURIDAD

¡IMPORTANTE!

- Lea detenidamente el manual de instrucciones antes de instalar o usar este producto
- Si instala este producto para terceros, recuerde dejar el manual o una copia al usuario final

Aviso

- Solo puede desmontar los diferentes elementos un técnico especializado.

Medidas de seguridad

- Para un uso seguro de este sistema, es esencial que los instaladores, usuarios y técnicos sigan todos los procedimientos de seguridad descritos en este manual.
- En caso necesario, se indican avisos específicos y símbolos de atención en los elementos correspondientes.
- La instalación debe realizarse según las normas vigentes en el país en el que se instale el producto (NF C15-100 para Francia).
- Los daños provocados por el incumplimiento de lo estipulado en el manual tendrán como consecuencia la invalidación de la garantía. No asumiremos responsabilidad alguna por los daños resultantes. No asumiremos responsabilidad alguna por cualesquiera daños, en los bienes o personas, provocados por una manipulación incorrecta o el incumplimiento de las instrucciones de seguridad.
- Este producto ha sido fabricado respetando completamente las normas de seguridad. Para mantener este estado y garantizar el uso correcto del producto, el usuario deberá respetar las instrucciones y avisos de seguridad incluidos en el manual.

 Este símbolo indica un riesgo de electrocución o de cortocircuito.

- Solo deberá utilizar este producto con un nivel de corriente situado entre: 100-240 voltios y 50-60 hercios. No intente nunca utilizar este aparato con un nivel de corriente distinto.
- Compruebe que todas las conexiones eléctricas del sistema cumplen las instrucciones de uso.
- En los establecimientos comerciales, compruebe que cumple con las normas de prevención de accidentes correspondientes a las instalaciones eléctricas.
- En escuelas, centros de formación, talleres... se requiere

- la presencia de personal cualificado para el control del funcionamiento de los aparatos electrónicos.
- Respete los consejos de uso del resto de aparatos asociados al sistema.
- Póngase en contacto con una persona experimentada en caso de que tenga dudas sobre el modo de funcionamiento o la seguridad de los aparatos.
- No conecte ni desconecte nunca los aparatos eléctricos con las manos húmedas.
- Durante la instalación de este producto, compruebe que los cables de alimentación no corren peligro de sufrir daños.
- ¡No cambie nunca usted mismo los cables eléctricos dañados! En este caso, quítelos y llame a una persona experimentada.

Aviso



distribuidor o utilice los servicios municipales de recogida selectiva.

Este logotipo significa que no se deben tirar aparatos inservibles con los residuos domésticos. Las posibles sustancias peligrosas contenidas en el aparato pueden perjudicar la salud o el medio ambiente. Entregue estos aparatos a su



Pour en savoir plus :
www.quefairedemesdechets.fr

J - INFORMACIÓN TÉCNICA Y LEGAL

1 - DECLARACIÓN DE CONFORMIDAD

El abajo firmante, avidsen, declara que el equipo radioeléctrico de tipo Extel Wave cumple con la Directiva 2014/53/UE

Estándares:

- LVD 2014/35/EU
- EN 62368-1:2014+A11:2017
- EMC 2014/30/EU
- EN 301 489-1 V2.2.3
- EN 301 489-17 V3.2.2
- RED 2014/53/EU
- EN 300 328 V2.2.2
- EN 301 893 (5G estándar)
- EN 62209-2:2010
- EN 50566:2013/AC:2014
- EN 62311:2008

RoHS 2011/65/EU

REACH Regulation (EC) N.º 1907/2006

2.4 GHz SRD máx. EIRP ·10 dBm

Wifi 5 GHz EIRP ·23 dBm

Wifi 2.4 GHz EIRP · 20 dBm

En Tours, a 15/07/2021

Alexandre Chaverot, presidente



+ 34 902 101 633

De lunes a viernes de 8:00 a 12:00 h y de 14:00 a 18:00 h.

EXT3L

19 avenue Marcel Dassault
ZAC des Deux Lions - 37200 Tours - Francia