

ES *Videoportero*
2 hilos

Ref. 112242



La maison connectée

1 - INTRODUCCIÓN

Este videoportero une dos módulos: un monitor receptor y una unidad externa fáciles de instalar y usar.

Características principales:

- Recepción vídeo a colores: cuando un visitante presiona el botón de llamada de la unidad externa, esta la transmite al monitor que la guarda en la memoria y un agradable timbre señala su presencia.
- Instalación sencilla y fácil.
- Protección en caso de cortocircuitos
- Protección en caso de inversión de polaridad
- Facilidad de uso: a cualquier edad los usuarios quedarán satisfechos de su sencillez de uso.
- Imagen de alta resolución: el sistema utiliza las tecnologías más avanzadas para dar una imagen de óptima calidad.
- Regulación automática de la exposición: la videocámara se adapta automáticamente a las condiciones de iluminación.
- La visión de infrarrojos integrada en la videocámara permite identificar los visitantes sin que sea necesaria una iluminación adicional.
- Apertura automática de la puerta y de un automatismo: presionando los botones del monitor es posible controlar una cerradura eléctrica y un relé de 12V para el automatismo (no incluido en dotación).

IMPORTANTE: se debe leer atentamente el manual de uso antes de la instalación. En caso de que surja algún problema, los técnicos de la Asistencia de Avidsen están a su disposición para facilitar toda la información necesaria.

ATENCIÓN: un error en la conexión de los cables puede dañar gravemente el videoportero y anular la garantía.

2 - PRECAUCIONES DE USO

Antes de instalar el equipo es importante comprobar los puntos siguientes:

- No instalar en condiciones extremas de humedad, temperatura, riesgos de oxidación, o polvo.
- No exponer directamente a la luz del sol, a la lluvia o a una fuerte humedad.
- No conectar el producto mediante tomas múltiples o extensiones.
- No instalar cerca de otros aparatos electrónicos como ordenadores, televisores o videograbadoras.
- No instalar cerca de productos químicos ácidos,

amoniaco, o una fuente de emisión de gases tóxicos.

- No limpiar los módulos con sustancias abrasivas o corrosivas. Usar un trapo ligeramente humedecido con agua jabonosa.
- Desconectar el módulo si no se usa por un largo período.
- No conectar el aparato a las instalaciones estatales de telecomunicación.

3 - INFORMACIÓN PARA LOS USUARIOS



De conformidad con el art. 13 del Decreto Legislativo n. 151, del 25 de julio de 2005 de "Aplicación de las Directivas 2002/95/CE y 2003/108/CE, relativas a la reducción del uso de sustancias peligrosas en los aparatos eléctricos y electrónicos, y la eliminación de los residuos". El símbolo del contenedor tachado que se encuentra en el aparato indica que el producto al término de su vida útil debe ser recogido separadamente de los otros residuos.

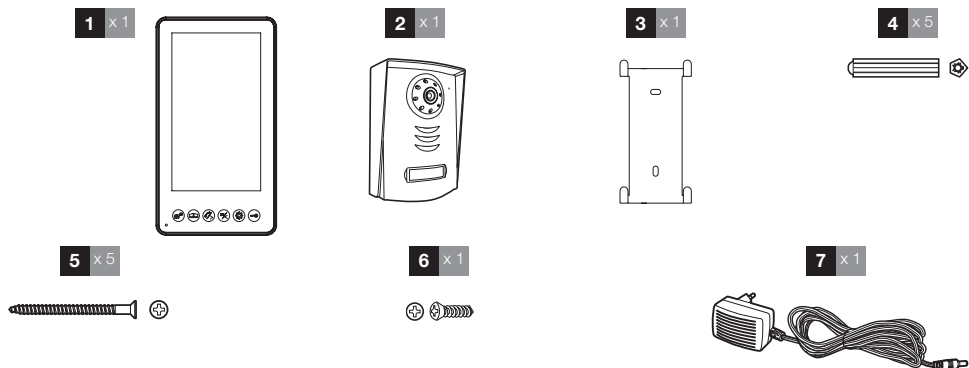
El usuario, por tanto, deberá entregar el aparato que haya llegado al término de su vida útil a los adecuados centros de recogida selectiva de los residuos electrónicos y electrodomésticos, o devolverlo al vendedor al momento de la compra de un aparato nuevo de tipo equivalente, en razón de uno a uno. La adecuada recogida selectiva del aparato para su posterior envío al centro de reciclaje, al tratamiento y a la eliminación compatible con el medio ambiente, contribuye a evitar posibles efectos negativos sobre el medio ambiente y la salud y favorece el reciclaje de los materiales de los que se compone el aparato. La eliminación abusiva del producto por parte del usuario comporta la aplicación de las sanciones administrativas previstas en el D.L. n. 22/1997 (artículo 50 y siguientes del D.L. n. 22/1997).



Pour en savoir plus :
www.quefairedemesdechets.fr

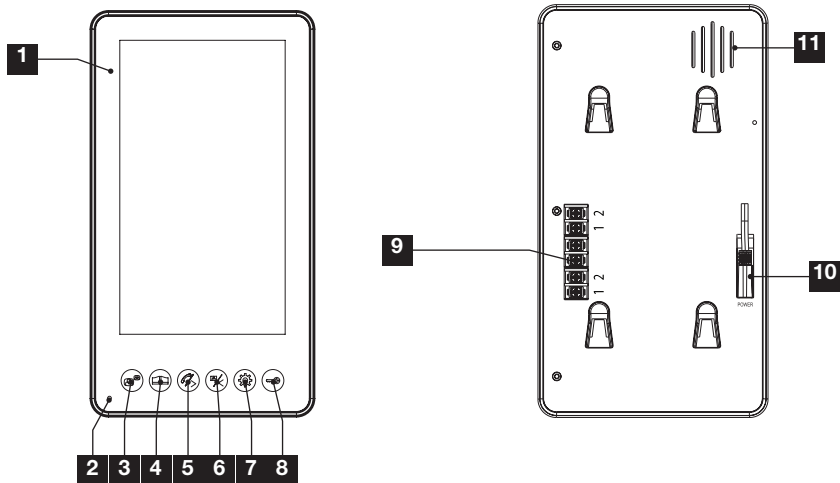
B - PRODUCTO

1 - CONTENIDO



1	Monitor	5	Tornillos de fijación (2 para el monitor, 3 para la unidad externa)
2	Unidad externa	6	Tornillo de fijación de la placa externa
3	Estribo para instalación en la pared	7	Adaptador 230VAC/17VDC
4	Tarugos (2 para el monitor, 3 para la unidad externa)		

2 - MONITOR

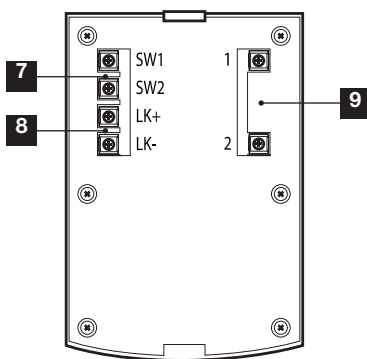
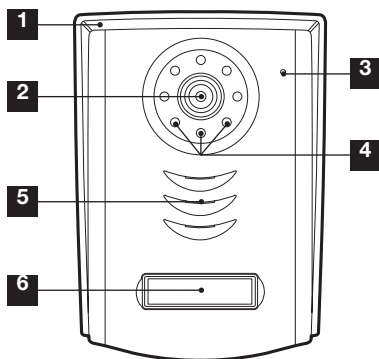


1	Pantalla LCD 7"	3	Botón Intercom: permite comunicar con un segundo monitor (cód. 112243 no en dotación)
2	Micrófono	4	Botón cancela: permite abrir una cancela eléctrica

5	Botón flecha derecha/auricular: permite aumentar los valores en el interior del menú del monitor; comunicar con el visitante
6	Botón flecha izquierda/imagen: permite disminuir los valores en el interior del menú del monitor; visualizar la unidad externa 1; terminar la llamada
7	Botón MENÚ: permite acceder a las configuraciones del monitor y visualiza las fotos salvadas (cuando el monitor está en stand-by)

8	Botón cerradura: permite abrir una cerradura eléctrica
9	Bornera para la conexión de la unidad interna adicional (cód. 112243 no en dotación)
9	Bornera para la conexión de la unidad interna adicional (cód. 112243 no en dotación)
10	Entrada para alimentador
11	Altavoz

3 - UNIDAD EXTERNA



1	Soporte con visera de protección contra la intemperie
2	Objetivo
3	Micrófono
4	LEDs de infrarrojos para la visión en condiciones de escasa luminosidad

5	Altavoz
6	Botón de llamada con portanombre luminoso
7	Terminales de conexión con el automatismo cancela (SW1, SW2)
8	Terminales de conexión con la cerradura eléctrica (LK + , LK -)
9	Terminales de conexión con el monitor

La unidad externa cuenta con un sensor crepuscular para iluminar el botón porta-nombre en caso de escasa intensidad de luz.

4 - SOPORTE DE PARED PARA EL MONITOR

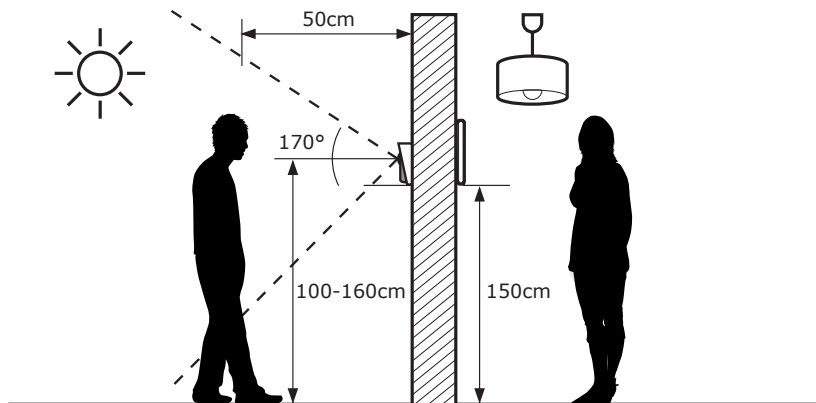
El monitor se debe fijar en la pared. El soporte y los tornillos para la fijación en la pared están incluidos en dotación.

5 - ALIMENTADOR DE RED PARA EL MONITOR

Un alimentador 230Vac 50 Hz/17Vdc 1,5A está incluido en dotación. No utilizar otros alimentadores: el aparato podría dañarse irreversiblemente, anulando la garantía.

C - INSTALACIÓN

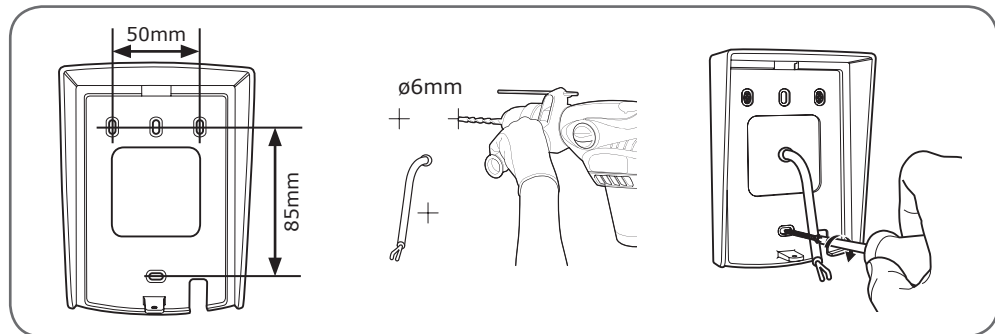
La altura de instalación recomendada es de aproximadamente 160 cm del suelo para el módulo externo y de 150 cm para el módulo interno.



ATENCIÓN : Por obvias razones de seguridad, las conexiones deben ser realizadas antes de haber conectado el equipo a la alimentación eléctrica.

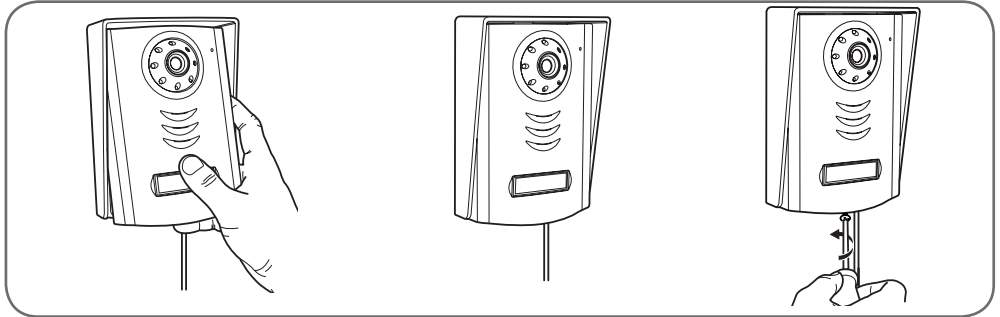
1 - INSTALACIÓN DE LA UNIDAD EXTERNA

Fijar el techo de protección de la unidad externa a la pared mediante los tornillos y los Fischer en dotación.

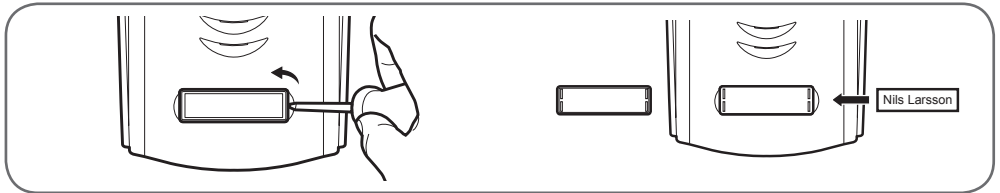


Después de haber efectuado las conexiones de la videocámara (ver apartado conexiones), posicionar la videocámara en el interior del techo de protección.

Atornillar y fijar, luego, la videocámara al techo protectorio mediante el tornillo en dotación.

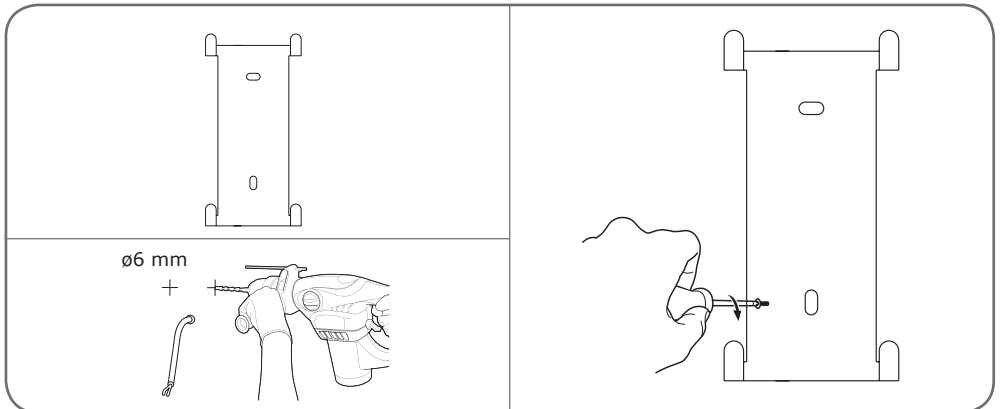


Introducir la etiqueta en el interior del botón portanombre.

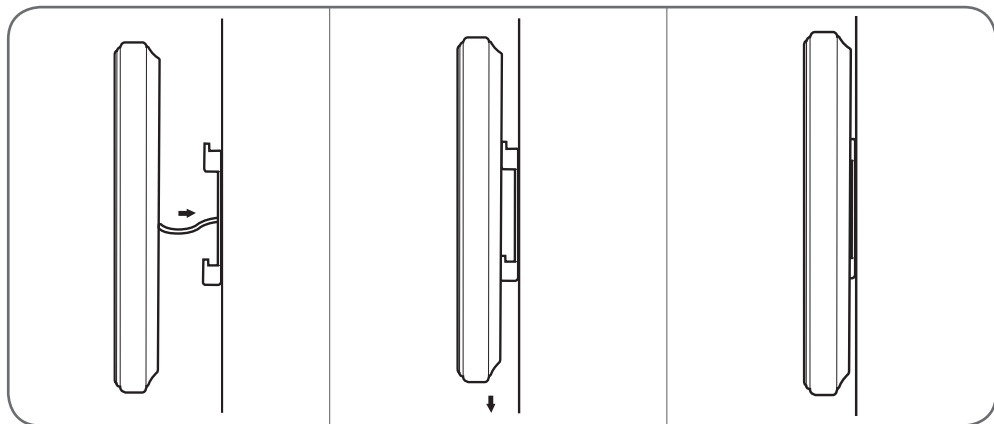


2 - INSTALACIÓN DEL MONITOR EN LA PARED

N.B: Fijar el estribo a la pared con los tornillos y los tarugos en dotación.



C - INSTALACIÓN



3 - CONEXIONES

Entre el monitor y la unidad externa (100 m máx.)

Para obtener una buena calidad audio/vídeo se recomienda no utilizar más de 100 metros de cable entre el monitor y la unidad externa. Conectar correctamente los hilos como se muestra en los esquemas anteriores (una conexión incorrecta podría dañar los aparatos). El tipo de cable a utilizar depende de su longitud:

Longitud del cable	Cable a utilizar
De 0 a 50 m	0,75mm ²
De 50 a 100 m	1,5mm ² (o cable coaxial)

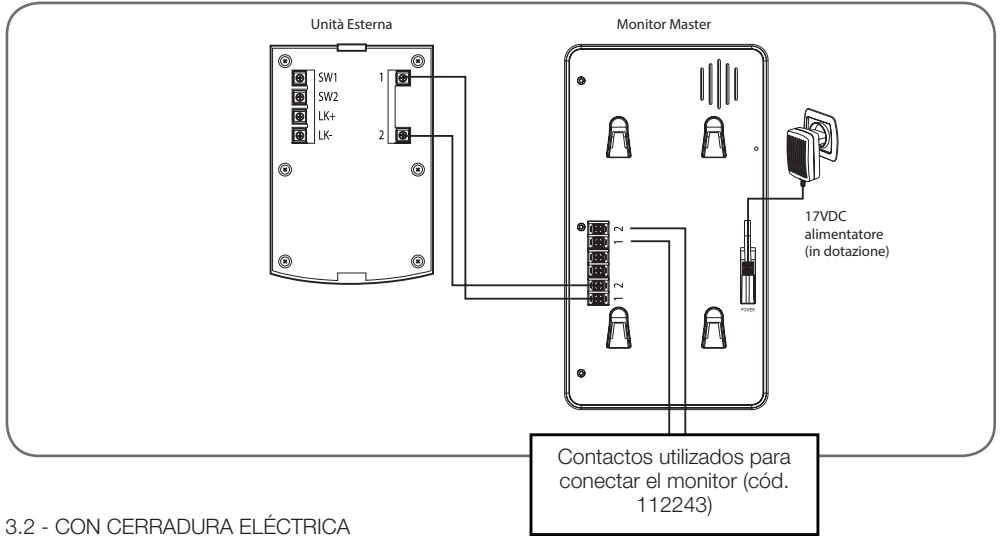
IMPORTANTE :

Se pueden encontrar algunos inconvenientes una vez que se hayan efectuado las conexiones:

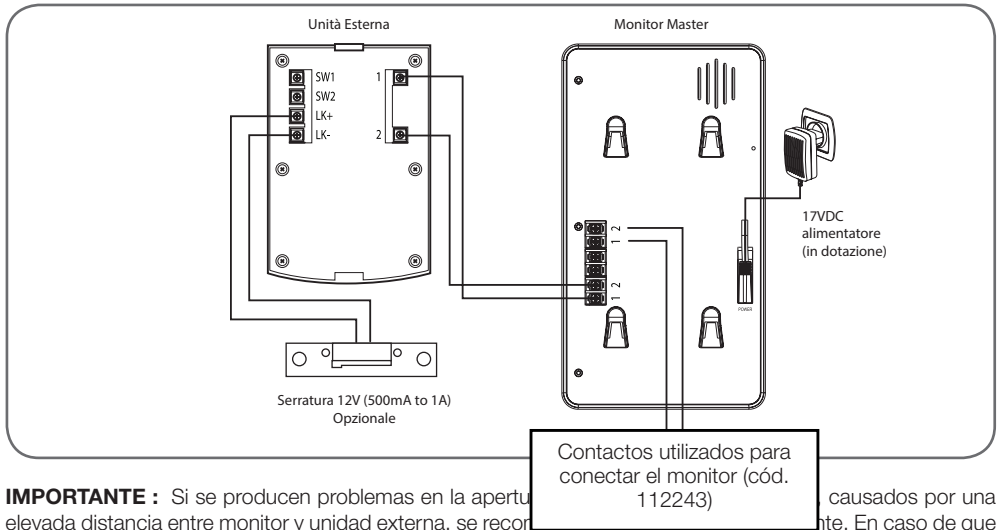
- Interferencias en el canal audio
- Necesidad de realizar un tramo superior a 50 m (máx. 100 m)
- Monitor que suena y se enciende solo

En caso de interferencias es necesario sustituir las conexiones 1 y 2 con un único cable coaxial de diámetro mín. 3,6 mm, donde se debe conectar al alma (o cable central) el contacto 1 y a la trenza externa el contacto 2 del cable coaxial. Para esta operación le recomendamos utilizar los cables Avidsen cód. 102238 y 102239.

3.1 - CLÁSICA ENTRE MONITOR Y UNIDAD EXTERNA



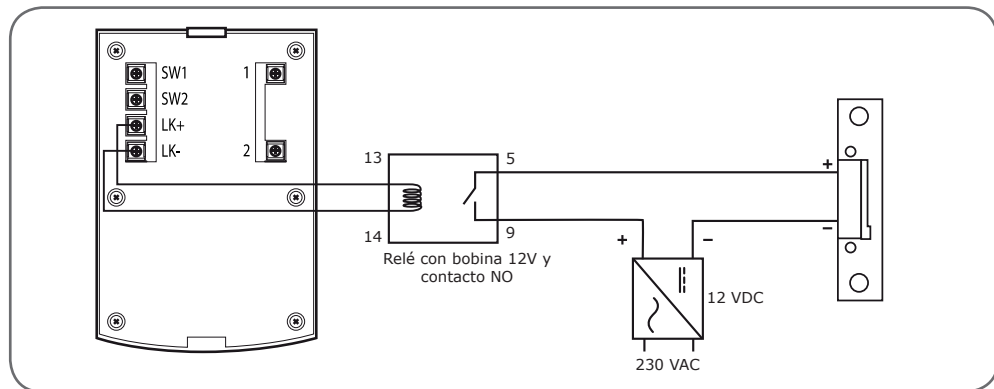
3.2 - CON CERRADURA ELÉCTRICA



IMPORTANTE : Si se producen problemas en la apertura de la puerta, se recomienda verificar la conexión de los cables causados por una elevada distancia entre monitor y unidad externa, se recomienda verificar la conexión de los cables. En caso de que

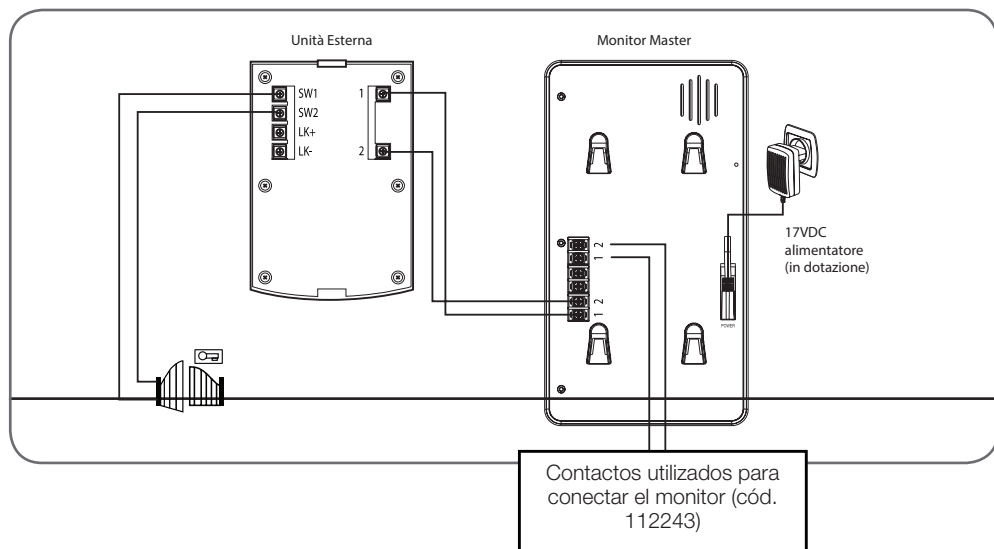
C - INSTALACIÓN

se utilice una alimentación separada, se deberá conectar un relé de 12V (no suministrado) para actuar desde el videoportero, así como se indica.



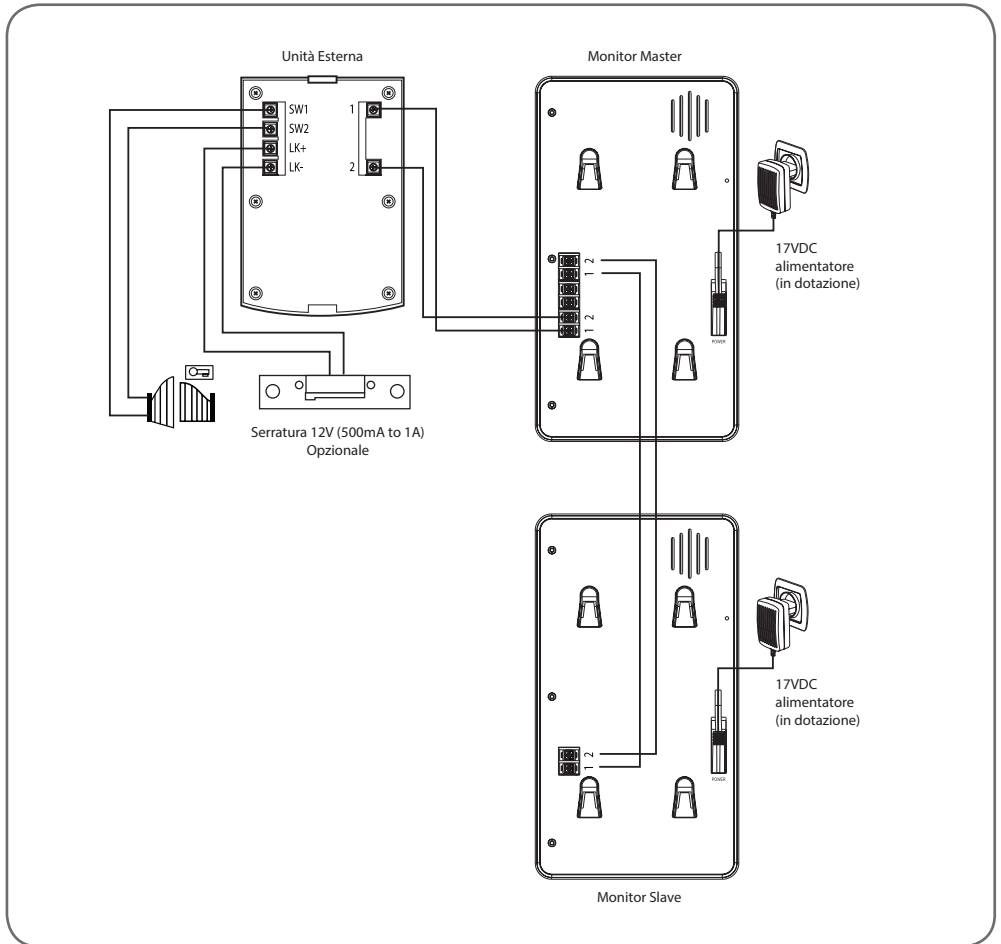
3.3 - CON AUTOMATISMO PARA CANCELAS

IMPORTANTE : Conectar SW1 y SW2 directamente al contacto de apertura/cierre del automatismo.



3.4 - CONEXIÓN CON 1 MONITOR SLAVE (EXPANDIBILIDAD MÁXIMA DEL SISTEMA)

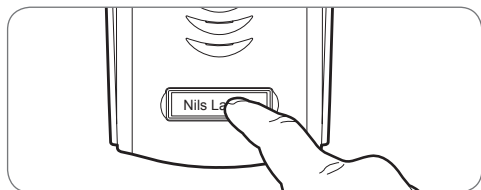
IMPORTANTE : se puede añadir un monitor esclavo (Slave) opcional (de la serie Avidsen Ylva 2+, cód. 112243). No se pueden combinar unidades con códigos de referencia diferentes o videoporteros de otras marcas.





D - UTILIZACIÓN

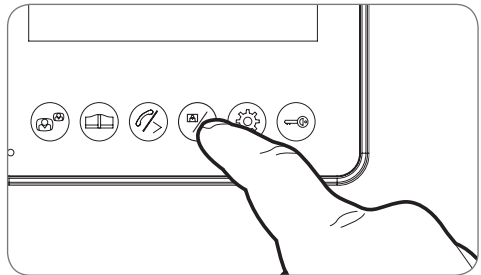
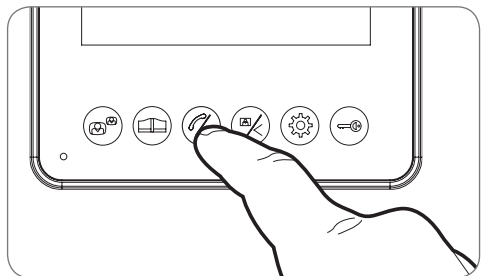
1 - IDENTIFICAR EL VISITANTE Y HABLARLE

El visitante presiona el botón  desde la unidad externa:






El timbre electrónico suena mediante el altavoz del monitor y la videocámara de la unidad externa se activa y se guarda una foto del visitante (máx. 20 fotos). Si el visitante se encuentra en el campo visual de la videocámara, su imagen aparecerá en la pantalla del monitor por 120 segundos. Al terminar los 120 segundos el monitor volverá al modo stand-by.



Para comunicar con el visitante presionar el botón . Para terminar la conversación y desactivar la unidad externa presionar el botón .

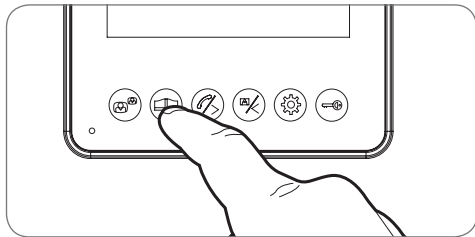
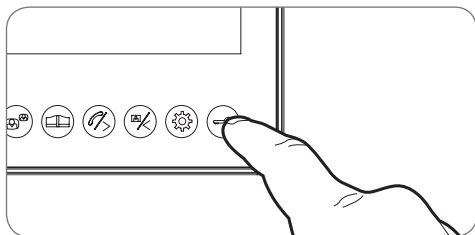


2 - ACTIVAR LAS UNIDADES EXTERNAS DESDE EL MONITOR



Para identificar un visitante sin que sepa que lo están mirando, o para observar simplemente fuera, presionar el botón : la imagen de la unidad externa 1 aparecerá en la pantalla por 60 seg. Si se desea comunicar directamente con el exterior, después de haber visualizado la videocámara externa se debe presionar el botón . Esta función muy cómoda les permite ver un visitante sin que él tenga que presionar el botón  desde la unidad externa.

3 - APERTURA DE UNA CERRADURA ELÉCTRICA Y DE UN AUTOMATISMO (OPCIONAL)

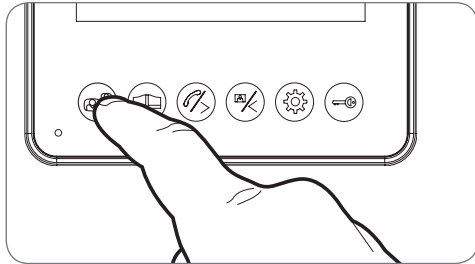
Una vez conectada una cerradura eléctrica y/o un automatismo (ver apartado "Conexión eléctrica"), presionar el botón  (para la cerradura) o  (para el automatismo).






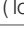
4 - FUNZIONE INTERCOMUNICANTE

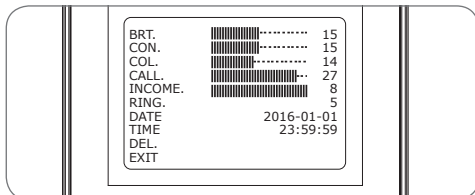
Es posible activar una comunicación interna con el monitor esclavo (Slave) (si está presente) utilizando la función Intercom.. Dicha función puede ser utilizada cuando los monitores están en stand-by: presionando el botón  desde el Monitor Master es posible efectuar la llamada hacia el monitor Slave y viceversa. El usuario puede responder presionando el botón  y podrá comunicar hasta un tiempo máx. de 120 segundos, luego los terminales volverán al modo stand-by.

Hay que notar que si está en curso una comunicación entre un monitor (A) y una unidad externa (Y), en caso de activación de la llamada con intercomunicador, la comunicación entre (A) e (Y) se interrumpirá privilegiando la intercomunicación entra Master y Slave. Al término de la llamada será posible reanudar la comunicación con la unidad externa según el procedimiento descrito en el apar. "Activar las unidades externas desde el monitor " .















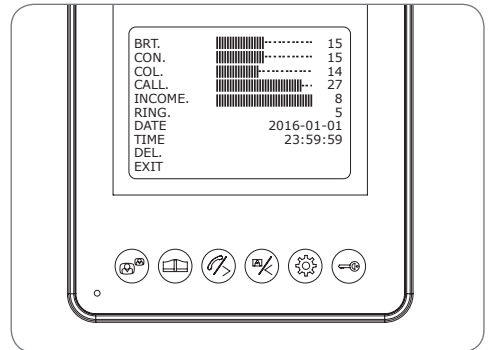
5 - CONFIGURACIÓN DE LAS FUNCIONES EN EL MONITOR

Con el monitor en stand-by, presionando el botón  se puede visualizar las fotos guardadas y con los botones >, < para visualizar la foto deseada. Presionando nuevamente el botón  el monitor vuelve al modo stand-by. Presionar el botón  para activar el monitor y presionar nuevamente el botón  para navegar en el interior del submenú (los cuales se iluminarán vez



por vez cuando se sean seleccionados)

- **BRT : Luminosidad:** presionando los botones  y  es posible disminuir o aumentar el nivel de luminosidad de la imagen
- **CON : Contraste:** presionando los botones  y  es posible disminuir o aumentar el nivel de contraste de la imagen.
- **COL : Color:** presionando los botones  y  es posible disminuir o aumentar el nivel de saturación de la imagen.
- **CALL : Volumen micrófono:** presionando los botones  y  es posible aumentar o disminuir el volumen del micrófono..
- **INCOME : Volumen sonería:** presionando los botones  y  es posible aumentar o disminuir el volumen de la sonería.
- **RING : Selección sonería :** presionando los botones  y  es posible seleccionar la sonería deseada.
- **DATE :** para seleccionar la fecha
- **TIME :** para seleccionar la hora
- **DEL :** luego presionando el botón flecha (derecha o izquierda) para borrar las fotos guardadas
- **EXIT :** para salir del menú



E - INFORMACIONES ÚTILES

1 - CARACTERÍSTICAS TÉCNICAS

MONITOR	
<i>Pantalla</i>	a colores 7" LCD súper delgado
<i>Estándar video</i>	PAL/NTSC
<i>Resolución</i>	800 x 3 (RGB) x 480
<i>Alimentación</i>	con adaptador de red 230 Vac 50Hz/17Vdc 1,5A en dotación
<i>tensión de alimentación</i>	DC 17V - 1,5A (adaptador suministrado)
<i>Protección</i>	Protección en caso de cortocircuitos y en caso de inversión de polaridad
<i>Consumo</i>	de 3,5W a 11,5W
<i>Sistema de transmisión (audio y vídeo)</i>	2 cables
<i>Intervalo de temperatura ideal de funcionamiento</i>	de -10°C a +50°C
<i>Tasa de humedad tolerada máx.</i>	85 %
<i>Número de sonerías</i>	9
<i>Tiempo de conversación</i>	apagado automático después de aproximadamente 2 minutos

Unità Esterna	
<i>Videocámara</i>	CMOS 3003 a colores
<i>Objetivo</i>	de enfoque fijo/ángulo de vista 170°
<i>Alimentación</i>	DC 10-12V brindada por el monitor
<i>Consumo máx.</i>	300 ± 50 mA
<i>Luminosidad</i>	min 0 lux
<i>Visione notturna</i>	de 0,5 a 1m
<i>Dimensión</i>	130 x 90 x 24,5 mm
<i>Índice de protección</i>	IP54

1 - GARANTÍA Y SERVICIOS

- El producto está cubierto por la garantía legal del vendedor de 24 meses por defectos de conformidad prevista en los artículos 128 y ss. del D.L. n. 206/2005 (Código del Consumo).
Nota: la garantía no es válida sin el ticket o el recibo fiscal de compra.
- En caso de problema, póngase en contacto con nuestra línea de atención técnica en el + 34 902 101 633. (Precio: 0,06 euros/min)
De lunes a jueves de 8:00 a 13:00h y de 14:00 a 7:00h. Viernes de 9:00 a 14:00h.
Mail: soporte@avidsen.com

2 - MANTENIMIENTO Y LIMPIEZA

- Es suficiente un simple trapo suave humedecido con agua jabonosa.
- No vaporizar con un spray: podría dañar el interior de los módulos.
- No usar líquidos abrasivos que podrían rayar la cubierta de los módulos.
- El monitor y el filtro del objetivo de la videocámara deben ser protegidos del polvo y la grasa.