

Open 3K

Smarte Video-Türsprechanlage

Mit integrierter Tastatur



www.avidsen.com

Guide d'installation et d'utilisation
Installation and User Manual
Installatie- en gebruikersgids
Installations- und Bedienungsanleitung
Guía de instalación y de uso
Manual de instalação e utilização
Manuale d'uso e installazione

Abb. 1

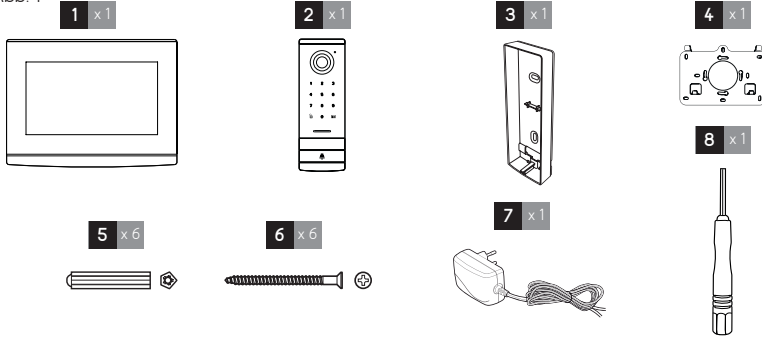


Abb. 2

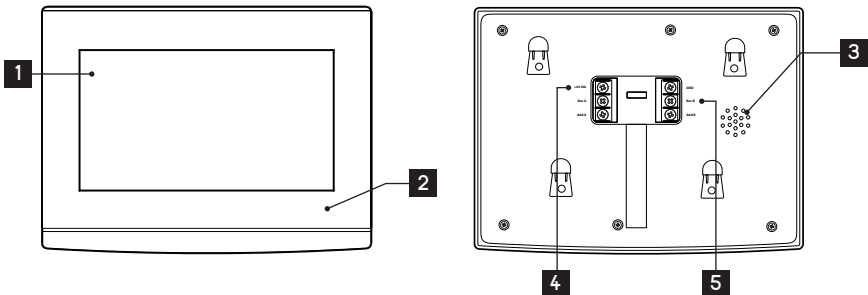
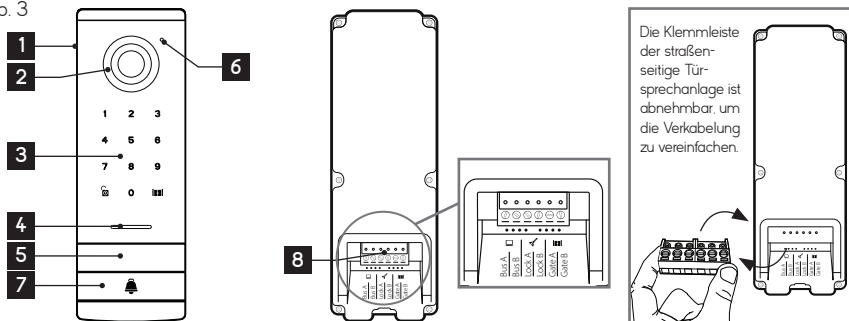


Abb. 3



Weitere Informationen finden Sie in den Tutorials auf der folgenden Website : www.avidsen.com/fr/assistance/tutorial-sav

Abb. 4

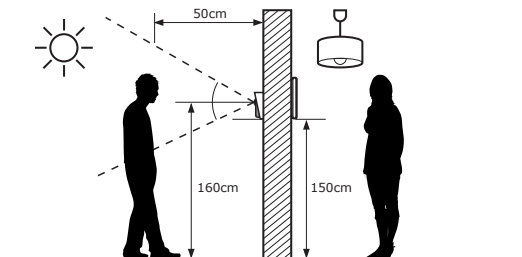


Abb. 5

Türstation

Monitor

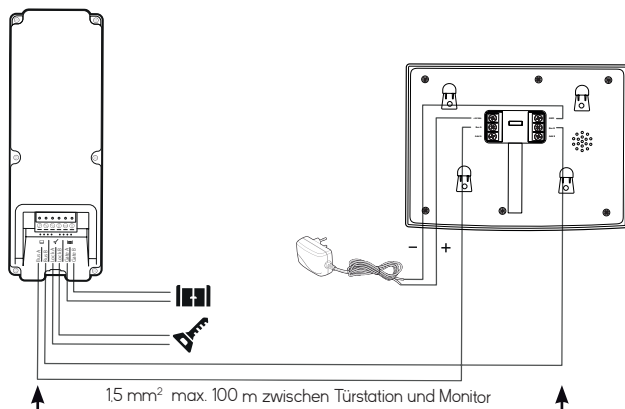
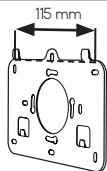


Abb. 6.1



φ 6 mm

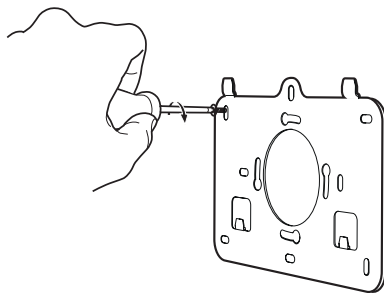
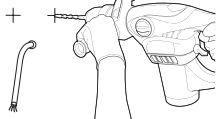


Abb. 6.2

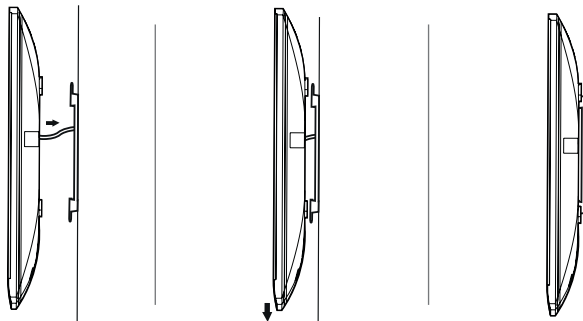


Abb. 7

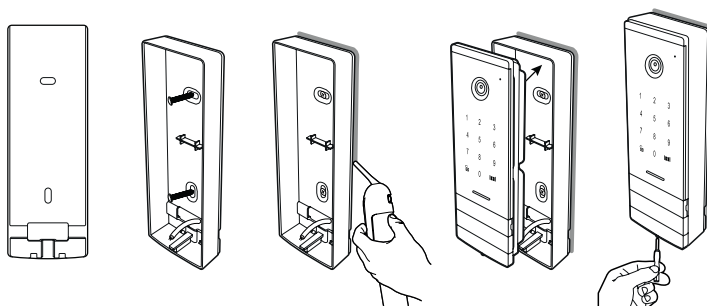


Abb. 8 Türstation

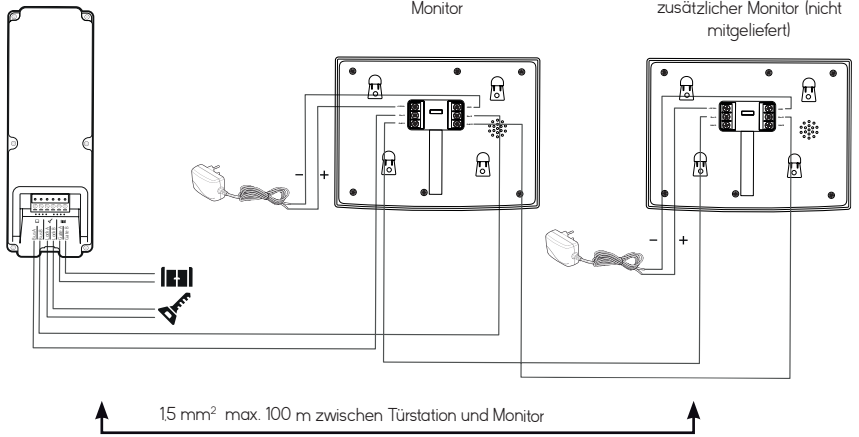


Abb. 9

	2 x Ø 0,75mm ²	2 x Ø 1,5mm ²
	5 → 50m	5 → 100m

INHALT

A - INHALT DES SETS	02
B - BESCHREIBUNG DES MONITORS.....	02
C - BESCHREIBUNG DER TÜRSTATION.....	02
D - INSTALLATION.....	03
1 - Verkabelung	
2 - Installation der straßenseitige Türsprechanlage	
3 - Anschluss eines elektrischen Türöffners	
4 - Anschluss eines Torantriebs	
E - BEDIENUNGSANLEITUNG DES MONITORS.....	05
1 - Navigation in den menüs	
2 - Hauptmenü	
3 - Menü für die Toneinstellung	
4 - Sprechanlagenmodus (Intercom-Funktion)	
5 - WLAN-Menü	
6 - Foto-/Videomenü	
7 - Erweiterte Einstellungen (Menü ‚Autres réglages‘ [Weitere Einstellungen])	
F - VERBINDUNG IHRER VIDEO-TÜRSPRECHANLAGE EXTEL OPEN 3K MIT IHREM SMARTPHONE	11
1 - Vorbereitung der Video-Türsprechanlage	
2 - Gegensprechanlage mit einem Smartphone koppeln	
3 - Funktionen der Benutzeroberfläche	
G - TECHNISCHE PARAMETER.....	23
H - GARANTIE.....	24
I - SICHERHEITSHINWEISE	25
J - KONFORMITÄTSERKLÄRUNG.....	26

A - INHALT DES SETS

Abb. 1

1	Monitor
2	Straßenseitige Türsprechanlage
3	Aufputzhalterung
4	Befestigungsbügel für Monitor
5	Dübel

6	Befestigungsschraube des Monitors und der Aufputzhalterung
7	Netzadapter
8	Sechskantschlüssel 15 mm

B - BESCHREIBUNG DES MONITORS

Abb. 2

1	7-Zoll-Touchscreen-Farbmonitor
2	Mikrofon
3	Lautsprecher

4	Stromversorgungsstecker
5	Kommunikationsstecker mit der Türstation und/oder dem Zweitmonitor

C - BESCHREIBUNG DER TÜRSTATION

Abb. 3

1	Frontseite Schutzspiegel
2	Kamera und IR-LEDs
3	Touch-Codetastatur
4	Lautsprecher
5	Namensschild (die Plastikabdeckung kann zum Beschriften des Etiketts entfernt werden)


6	Mikrofon
7	Klingeltaste
8	Stecker für Monitor(e), elektrischen Türöffner und Torantrieb (Details siehe Abb. 7)

1 - VERKABELUNG

- Die Schaltpläne für die verschiedenen Konfigurationen finden sich in:
 - **Abb. 5:** 1 Familie – 1 Monitor
 - **Abb. 8:** 1 Familie – 2 Monitore

 **Achtung:** Der zweite Monitor ist weder im Lieferumfang enthalten noch separat erhältlich. Bitte erwerben Sie ein zweites Set, wenn Sie einen zweiten Monitor nutzen möchten.

- Vermeiden Sie es, im Verbindungskabel zwischen straßenseitige Türsprechanlage und Monitor mehrere Lüsterklemmen oder Verlängerungskabel hintereinander zu schalten.
- Um Störgeräusche und Fehlfunktionen zu vermeiden, darf das Kabel der Video-Türsprechanlage nicht im gleichen Kabelkanal wie die Stromleitungen verlegt werden.
- Halten Sie das Verbindungskabel zwischen straßenseitige Türsprechanlage und Monitor mindestens 50 cm von etwaigen elektromagnetischen Störquellen (230-Volt-Kabel, WLAN-Geräte, Mikrowellengeräte usw.) entfernt.
- Sie können einen elektrischen Türöffner mit Sendefunktion und mechanischem Speicher (nicht mitgeliefert) an die straßenseitige Türsprechanlage anschließen und verwenden.
- Um eine gute Audio- und Videoqualität zu gewährleisten, sollte die Kabellänge zwischen der Video-Gegensprechanlage und der straßenseitige Türsprechanlage nicht mehr als 100 m betragen. Der zu verwendende Leitungsquerschnitt ist in **Abb. 9** angegeben.

 **Achtung:** Auf keinen Fall dürfen die Leitungen doppelt verlegt werden, um den Leitungsquerschnitt zu erhöhen.

- Wenn ein Kabel nach der Unterspannungsetzung nicht ordnungsgemäß angeschlossen oder abgeklemmt wurde, muss die gesamte Anlage vor Beginn der Instandsetzungsarbeiten spannungsfrei geschaltet werden. Nach der Reparatur des fehlerhaften Anschlusses können Sie die Anlage wieder unter Spannung setzen.

Hinweis: Wenn Sie das Produkt vor der Installation testen, raten wir Ihnen, es auf eine ebene Fläche zu stellen.

2 - INSTALLATION DER STRASSESEITIGE TÜRSPRECHANLAGE

Hinweis: Wenn Sie Ihr Produkt vor der Installation testen möchten, stellen Sie den Monitor auf eine ebene Fläche und achten Sie darauf, dass sich straßenseitige Türsprechanlage und Monitor nicht im selben Raum befinden, da die Video-Türsprechanlage sonst einen schrillen Ton ausgibt (Larsen-Effekt).

Installation der straßenseitige Türsprechanlage (**Abb. 4, 7 und 6**)

- Schraube unter der straßenseitige Türsprechanlage entfernen (1).
- Straßenseitige Türsprechanlage nach vorne kippen (2).
- Das Objektiv bzw. die Linse der Türstation muss sich in einer Höhe von ca. 160 m befinden (5).
- Die Halterung mit Schrauben (2) befestigen und zwischen Halterung und Wand eine Silikondichtung (3) anbringen, um das Eindringen von Wasser zu verhindern. Kein Silikon auf Essigsäurebasis verwenden (erkennbar am Essiggeruch).
- Nach der Verkabelung die straßenseitige Türsprechanlage in die Halterung einrasten (4).
- Die Befestigungsschraube (5) wieder anbringen.

Wichtig: Die Kamera sollte nicht direkt der Sonne oder einer reflektierenden Fläche ausgesetzt sein. Außerdem muss darauf geachtet werden, dass die Rastnase der straßenseitige Türsprechanlage richtig in die dafür vorgesehene Nut des Regenschutzes eingreift.

Tipp: Zum Schutz der Drähte vor Beschädigung und Witterungseinflüssen wird ein Kabelrohr empfohlen.

Installation des Monitors (**Abb. 6.1 und 6.2**)

- Die Wandhalterung so befestigen, dass sich der Bildschirm des Monitors in ca. 160 m Höhe befindet.

- Die von der straßenseitige Türsprechanlage kommenden Kabel anschließen.
- Die Kabel des Adapters an der Rückseite des Monitors anschließen (noch nicht mit dem Stromnetz verbinden).

⚠ Achtung: Polarität beachten (rote und schwarze Hülsen).

- Den Monitor (1) an der Wandhalterung befestigen.
- Den Netzstecker in die 230-Volt-Wandsteckdose stecken-.

3 - ANSCHLUSS EINES ELEKTRISCHEN TÜRÖFFNERS

Den Türöffner direkt an die Klemmen Lock A und Lock B auf der Rückseite der Türstation anschließen (die Polarität spielt dabei keine Rolle).

Beachten Sie, dass diese Funktion nur bei eingeschaltetem Bildschirm verfügbar ist. Ein Brummton kann zum Zeitpunkt der Betätigung erklingen.

Für die Verkabelung: Siehe Anweisungen auf der Rückseite der Türstation und Schaltplan in **Abb. 5**.

Wichtig:

- Der maximale Abstand zwischen der straßenseitige Türsprechanlage und dem Türöffner bzw. dem elektrischen Türschloss darf 50 m nicht überschreiten. Der Querschnitt des zu verwendenden Kabels muss 0,75 mm² betragen.
- Es wird empfohlen, einen Türöffner (max. 12 V/1,1 A) mit mechanischem Speicher zu verwenden.

4 - ANSCHLUSS EINES TORANTRIEBS

Dieser wird direkt an die Klemmen Gate A und Gate B auf der Rückseite der Türstation angeschlossen (die Polarität spielt dabei keine Rolle).

Beachten Sie, dass diese Funktion nur bei eingeschaltetem Bildschirm verfügbar ist. Die Türstation verfügt über einen potenzialfreien Kontakt (ohne Strom).

der an die „Drucktaster“-Steuerung Ihres Torantriebs anzuschließen ist. Für die Verkabelung: Siehe Anweisungen auf der Rückseite der Türstation und Schaltplan in **Abb. 5**.

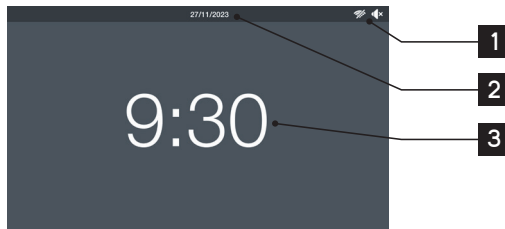
Wichtig:

- Beachten Sie, dass diese Funktion nur bei eingeschaltetem Bildschirm verfügbar ist.
- Die maximale Entfernung zwischen der straßenseitige Türsprechanlage und dem Torantrieb darf 50 m nicht überschreiten. Der Querschnitt des zu verwendenden Kabels muss 0,75 mm² betragen.

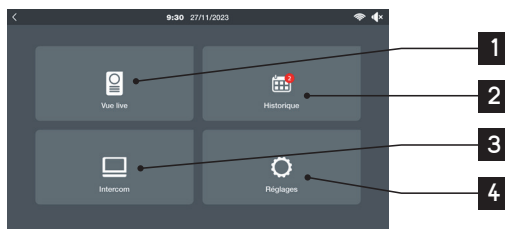
1 - NAVIGATION IN DEN MENÜS

Wichtig: Wenn Sie Ihr Produkt zum ersten Mal starten, zeigt Ihnen der Monitor zunächst an, wo Sie diese Anleitung finden (QR-Code zum Scannen), und fordert Sie dann auf, eine Sprache und ein WLAN-Netzwerk auszuwählen. Nachdem Sie diese Schritte ausgeführt (oder übersprungen) haben, erscheint der Hauptbildschirm (aktuelles Datum und Uhrzeit).

Der Bildschirm des Extel-Open-3K-Monitors ist ein Touchscreen. Die Einstellungsmenüs können durch Anklicken des Hauptbildschirms aufgerufen werden:

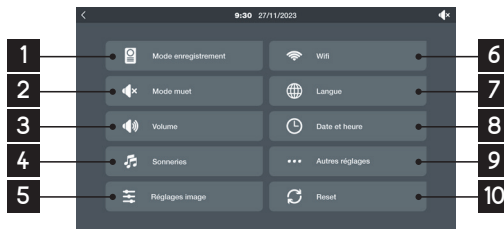


1	Benachrichtigungsbereich (zum Beispiel Status der WLAN- und Internetverbindung, Status der Lautstärke, Anzeige, dass Besucher in Abwesenheit geklingelt haben).
2	Aktuelles Datum: Wenn das Gerät mit dem Internet verbunden und mit der Extel-Connect-App verknüpft ist, werden Datum und Uhrzeit automatisch über das Netzwerk aktualisiert.
3	Aktuelle Uhrzeit



1	Zugriff auf das Live-Bild der straßenseitige Türsprechanlage
2	Zugriff auf Fotos und Videos, die während Ihrer Abwesenheit aufgenommen wurden, wenn Besucher geklingelt haben
3	Aufruf eines Zweit- bzw. Nebenmonitors Nur sinnvoll, wenn ein zweiter Monitor (nicht mitgeliefert) in der Anlage vorhanden ist
4	Zugriff auf die Einstellungsmenüs des Geräts

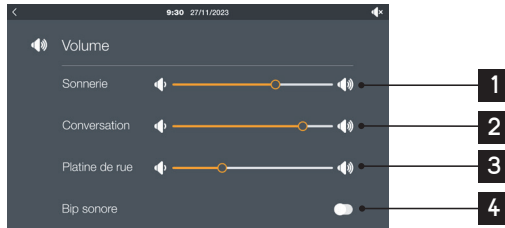
2 - HAUPTMENÜ



1	Auswahl der Aufzeichnungsart beim Drücken der Klingeltaste an der straßenseitige Türsprechanlage: Foto, Video oder deaktiviert.
2	Stummschaltfunktion: Ermöglicht das Stummschalten der Klingeltöne bei eingehenden Anrufen, wobei die übrigen Funktionen der Video-Türsprechanlage erhalten bleiben. Bei Bedarf kann ein Zeitfenster programmiert werden. Beispiel: Kein Klingelton zwischen 23 Uhr und 6 Uhr.
3	Einstellen der Monitorlautstärke: im Klingeltonmodus, während eines Gesprächs, über die straßenseitige Türsprechanlage während eines Gesprächs. Aktivierung/Deaktivierung akustischer Signale bei Touchscreenberührung.
4	Auswahl des Klingeltons des Monitors für eingehende Anrufe und für den Sprechanlagenmodus (Intercom-Funktion), wenn ein zweiter Monitor in der Anlage vorhanden ist. Es stehen 6 Klingeltöne zur Verfügung, zu denen 2 personalisierte Klingeltöne als MP3 über die mobile App hinzugefügt werden können.

5	Einstellung von Helligkeit, Kontrast und Farben des Bilds der straßenseitige Türsprechanlage.
6	Auswahl der Verzögerung zwischen dem Klingeln des Monitors und dem Klingeln in der mobilen App (um den Bewohnern vor Ort eine gewisse Reaktionszeit einzuräumen). Zugriff auf die Einstellungen für die Verbindung mit dem WLAN-Netzwerk und auf den Kopplungs-QR-Code, mit dem das Gerät mit der mobilen App gekoppelt werden kann.
7	Auswahl der Anzeigesprache des Monitors.
8	Einstellung von Datum und Uhrzeit. Die Einstellungen sind ausgegraut, wenn der Monitor mit dem Internet verbunden ist: Sein Datum und seine Uhrzeit werden automatisch über das Netzwerk eingestellt.
9	Betätigungsdauer des elektrischen Türöffners. Auswahl Hauptmonitor/Nebenmonitor bei einer Installation mit zusätzlichem Monitor.
10	Zurücksetzen des Bild-/Videospeichers oder der gesamten Kamera. Aktuelle Firmware-Version

3 - MENÜ FÜR DIE TONEINSTELLUNG



1

Lautstärke der Monitorklingel. Klicken Sie auf oder an den Rändern des Balkens, um die Lautstärke einzustellen.

2

Lautstärke des Monitorlautsprechers während eines Gesprächs. Klicken Sie auf oder an den Rändern des Balkens, um die Lautstärke einzustellen.

3

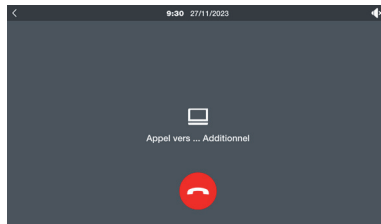
Lautstärke des Lautsprechers der straßenseitige Türsprechanlage während eines Gesprächs. Klicken Sie auf oder an den Rändern des Balkens, um die Lautstärke einzustellen.

4

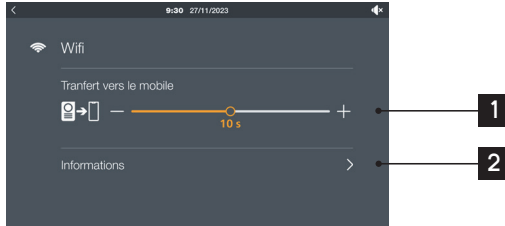
Aktivierung/Deaktivierung von akustischen Signalen beim Klicken auf den Bildschirm.

4 - SPRECHANLAGENMODUS (INTERCOM-FUNKTION)

Wenn ein Zweit- bzw. Nebenmonitor angeschlossen ist, kann über dieses Menü ein Monitor mit dem Zweitmonitor angerufen werden.



5 - WLAN-MENÜ



1	Einstellung der Zeitverzögerung zwischen dem Klingelton am Monitor und dem Klingelton in der mobilen App: Die Verzögerung kann zwischen 0 und 20 s eingestellt werden, um den Bewohnern Zeit zu geben, auf das Klingeln des Besuchs zu reagieren.
2	Einstellungen für die Verbindung zum WLAN-Netzwerk und zum Internet

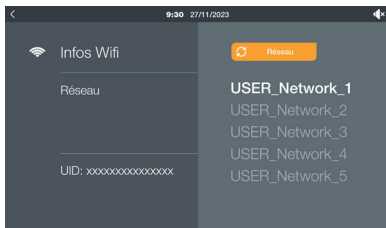
Ein Klick unten rechts am Bildschirm zeigt die Einstellungen für WLAN und Internet an:



1	Aktuelles WLAN-Netzwerk: Durch Klicken auf diesen Bereich wird ein Menü mit den umliegenden Netzwerken angezeigt, aus dem Sie eines auswählen können.
2	Eindeutige Geräteerkennung Eindeutiger QR-Code des Geräts: Dieser QR-Code wird von der App bei der Inbetriebnahme mit der Extel-Connect-App angefordert.
3	Achtung: Der QR-Code wird nur angezeigt, wenn der Monitor mit WLAN und Internet verbunden ist. Wenn der QR-Code auf dieser Seite nicht angezeigt wird, überprüfen Sie Ihr Netzwerk.

E - BEDIENUNGSANLEITUNG DES MONITORS

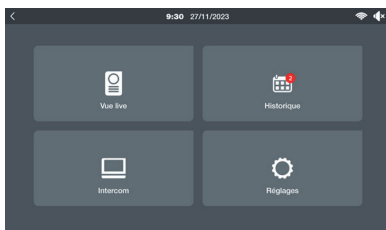
Wenn Sie auf den Namen des verwendeten Netzwerks oder auf die Schaltfläche ‚Ajouter réseau‘ (Netzwerk hinzufügen) klicken, zeigt der Monitor eine Liste der umliegenden Netzwerke an, sofern noch keine Netzwerkverbindung besteht.



Klicken Sie auf das gewünschte Netzwerk und geben Sie dann den Schlüssel (Passwort) Ihres Netzwerks ein, um Ihre Video-Türsprechanlage zu verbinden.

6 - FOTO-/VIDEOMENÜ

Wenn Sie in den Einstellungen des Monitors die Aufnahme von Fotos oder Videos bei verpassten Anrufen aktiviert haben, zeigt der Monitor auf der Hauptseite das Vorhandensein nicht abgerufener Aufnahmen an:

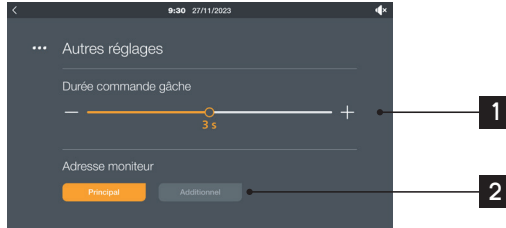


Wenn Sie auf das Symbol ‚Historique‘ (Verlauf) klicken, haben Sie Zugriff auf die Foto- und Videoaufzeichnungen, die sich im internen Speicher des Monitors befinden:



Die Art der jeweiligen Aufzeichnung (Foto oder Video) wird durch das entsprechende Symbol angezeigt. Außerdem werden das Datum und die Uhrzeit der Aufnahme angezeigt. Klicken Sie auf eine der Dateien, um sie anzuzeigen oder die Wiedergabe zu starten.

7 - ERWEITERTE EINSTELLUNGEN (MENÜ „AUTRES RÉGLAGES [WEITERE EINSTELLUNGEN])



1	<p>Einstellung der Betätigungszeit des elektrischen Türöffnerausgangs im Bereich von 1 bis 5 s. Hinweis: Die Betätigungszeit des Ausgangs für den Torantrieb ist auf 1 s festgelegt.</p>
2	<p>Monitor-Adresse: Nur sinnvoll, wenn es zwei Monitore in der Anlage gibt.</p> <ul style="list-style-type: none"> • Wenn Ihr Monitor der Monitor ist, der mit der straßenseitige Türsprechanlage und dem zweiten Monitor verbunden ist, müssen Sie ‚Principal‘ (Haupt) wählen. • Wenn Ihr Monitor der Monitor ist, der nur mit dem ‚Principal‘ (Haupt)-Monitor verbunden ist, müssen Sie ‚Additionnel‘ (Zusätzlich) wählen.

⚠ Achtung: Wenn Sie die Zuordnung ‚Principal‘ (Haupt)/ ‚Additionnel‘ (Zusätzlich) ändern, müssen Sie, damit die Konfiguration übernommen wird, beide Monitore der Anlage gleichzeitig elektrisch trennen und dann wieder anschließen.

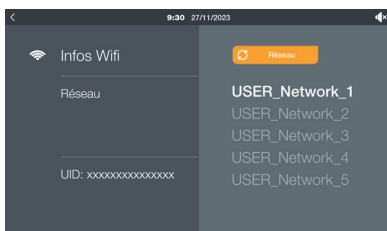
Hinweis: Die Konfiguration der Codetastatur der straßenseitige Türsprechanlage erfolgt nicht über den Monitor. Sie erfolgt über die App.

1. VORBEREITUNG DER VIDEO-TÜRSPRECHANLAGE

Bei der ersten Verbindung müssen Sie Ihre Gegensprechanlage Extel Open 3K mit Ihrem Smartphone koppeln. Wenn Sie den Monitor zum ersten Mal einschalten, wird Ihnen dies direkt nach der Sprachauswahl angeboten. Falls noch nicht geschehen, verbinden Sie Ihre Türsprechanlage mit Ihrem WLAN-Netzwerk, indem Sie das Untermenü WLAN aufrufen und unten rechts klicken:



Klicken Sie dann auf die Schaltfläche ‚Ajouter Réseau‘ (Netzwerk hinzufügen) auf der rechten Seite, um die Suche nach WLAN-Netzwerken in der Nähe zu starten:



Nach einigen Sekunden werden die Netzwerke in der Umgebung auf dem Bildschirm angezeigt. Klicken Sie auf das gewünschte Netzwerk, geben Sie dessen Schlüssel (Passwort) ein und bestätigen Sie, um Ihre Video-Türsprechanlage mit dem WLAN und dem Internet zu verbinden.

2. GEGENSPRECHANLAGE MIT EINEM SMARTPHONE KOPPELN

Laden Sie die App ‚Extel Connect‘ auf Ihr Smartphone herunter. Die App ist kostenlos auf Google Play für Ihr Android-Smartphone oder im Appstore für Ihr iPhone erhältlich. Sobald Ihre Türsprechanlage mit Ihrem WLAN-Netzwerk und dem Internet verbunden ist, starten Sie die App auf dem Smartphone, wobei das Smartphone mit dem WLAN-Netzwerk verbunden sein muss, das die Türsprechanlage verwenden soll:

NB: Die Screenshots stammen von der Android-Version der App. Für iPhone-Mobiltelefone gilt das gleiche Verfahren. Laden Sie die App Extel Connect von Google Play oder aus dem Appstore herunter :



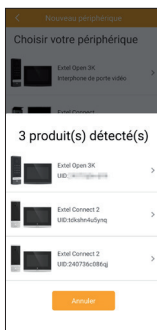
F - VERBINDUNG IHRER VIDEO-TÜRSPRECHANLAGE EXTEL OPEN 3K MIT IHREM SMARTPHONE



1. Klicken Sie in der App auf dem Smartphone auf das Symbol '+'.
 1. Click on the '+' symbol in the app on your smartphone.

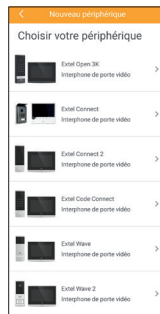


2. Wählen Sie 'Mon périphérique est déjà connecté à Internet' (Mein Gerät ist bereits mit dem Internet verbunden).
 2. Select 'Mon périphérique est déjà connecté à Internet' (My device is already connected to the Internet).

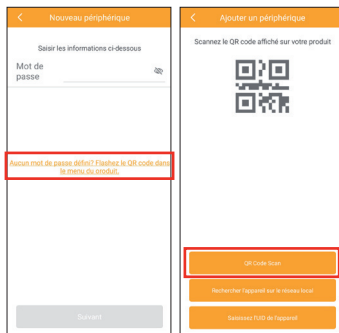


Wenn Ihre Türsprechanlage bereits mit Ihrem WLAN verbunden ist, wird sie nach einigen Sekunden au-
 When your door intercom is already connected to your WLAN, it will be detected after a few seconds.

tomatisch von der App erkannt. Klicken Sie entsprechend darauf.
 automatically recognized by the app. Click on it accordingly.

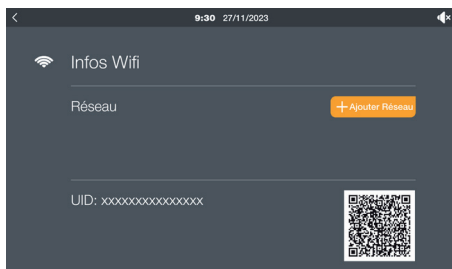


Andernfalls wählen Sie 'Extel Open 3K':
 Otherwise, select 'Extel Open 3K':



Wählen Sie 'Aucun mot de passe défini?' (Kein Passwort festgelegt?). Scannen Sie den QR-Code im Produktmenü.
 Select 'Aucun mot de passe défini?' (No password defined?). Scan the QR code in the product menu.

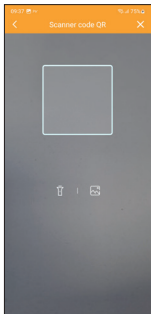
Wählen Sie dann 'QR Code Scan':
 Then select 'QR Code Scan':



F - VERBINDUNG IHRER VIDEO-TÜRSPRECHANLAGE EXTEL OPEN 3K MIT IHREM SMARTPHONE

Der zu scannende QR-Code wird in den erweiterten Einstellungen Ihres Monitors angezeigt.

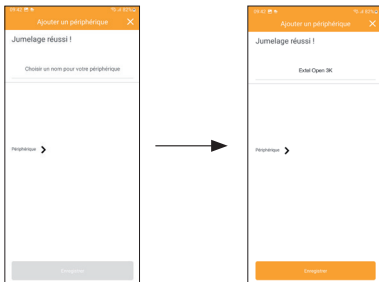
Hinweis: Wenn in diesem Menü kein QR-Code angezeigt wird, ist Ihr Monitor nicht mit dem Internet verbunden. Verbinden Sie Ihren Monitor mit dem Internet, bevor Sie fortfahren.



3. Scannen Sie dann den auf dem Monitorbildschirm Ihrer Video-Gegensprechanlage angezeigten QR-Code.



4. Wenn der QR-Code korrekt gescannt wurde, sollte die App den Monitor Extel Open 3K finden. Auf 'Ajouter' (Hinzufügen) drücken.

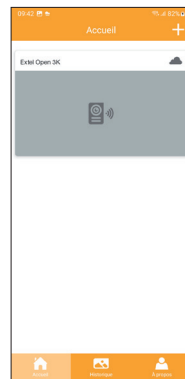


5. Die Meldung 'Jumelage réussi' (Kopplung erfolgreich) sollte erscheinen. Geben Sie einen Namen ein, um die Video-Gegensprechanlage später wiederzufinden, und drücken Sie auf 'Enregistrer' (Speichern).

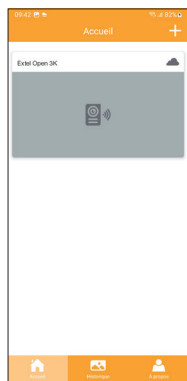
Wenn die Video-Gegensprechanlage zum ersten Mal mit der App verbunden wird, fordert die App Sie sofort auf, einen 6- bis 16-stelligen Code zu erstellen, um die Verbindung zu sichern:




Erstellen und kopieren Sie den gewählten Code und bestätigen Sie die Eingabe.




3. FUNKTIONEN DER BENUTZEROBERFLÄCHE



 Gruppieren Sie die verschiedenen Geräte und ermöglichen Sie den Wechsel in den Monitoring-Modus.

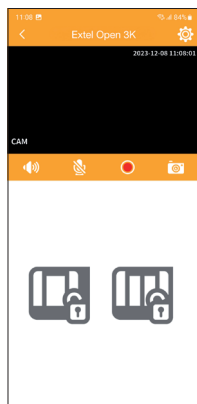
 Anzeige der Aktivität der Gegensprechanlage und der getätigten Anrufe.


 Unter „A propos“ (Über) wird die Softwareversion der App angezeigt.


 Ermöglicht das Hinzufügen eines Geräts.

 Drücken Sie auf das Bild, um den Monitoring-Modus zu starten.


Monitoring-Modus




 Ermöglicht die Verwaltung der Einstellungen der Video-Türsprechanlage: Name, Passwort, WLAN-Netzwerk.

 Ton ein-/ausschalten.

 Mikrofon aktivieren/deaktivieren.

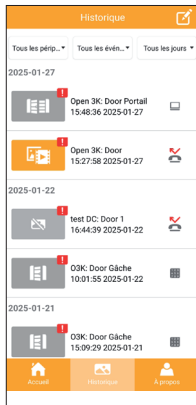
 Aufzeichnung eines Videos, das über „Historique“ (Verlauf) abgerufen werden kann.

 Aufnahme eines Fotos, das über „Historique“ (Verlauf) abgerufen werden kann.

 Öffnen des elektrischen Türöffners.




 Öffnen des Tors.

Verlaufsmodus

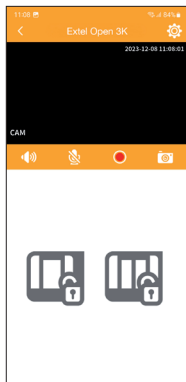



 Ermöglicht das Bearbeiten von Fotos/Videos (löschen und alle auswählen).

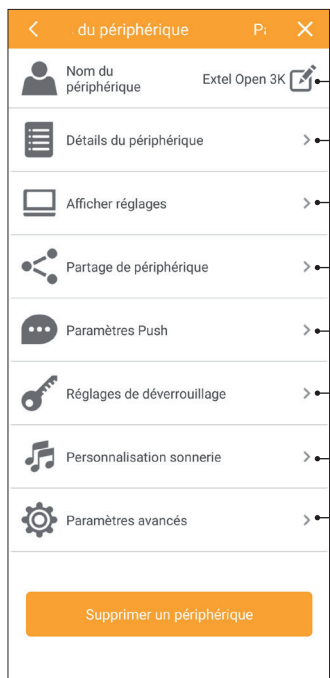
 Ermöglicht das Sortieren von Fotos/Videos.

   Die Symbole auf der rechten Seite zeigen zusätzliche Informationen zu den Vorgängen an: Quelle (mobile App, Tastatur der straßenseitige Türsprechanlage, Monitor) und Art (angenommener Anruf, verpasster Anruf).

4. IN DER APP VERFÜGBARE EINSTELLUNGEN



Zahlreiche Konfigurationsoptionen sind mit einem Klick auf das Symbol  oben rechts im Bildschirm des Livebilds aufrufbar.



→ Ermöglicht die Änderung des Namens der Video-Türsprechanlage in der App.

→ Ermöglicht das Abrufen der UID des Monitors.

→ Ermöglicht die Auswahl der Qualität, in der das Video der straßenseitige Türsprechanlage in der App angezeigt wird.

→ Ermöglicht die gemeinsame Nutzung der Video-Türsprechanlage mit anderen Benutzern durch Generierung eines QR-Codes oder eines Verbindungslinks.

→ Ermöglicht die Aktivierung oder Deaktivierung von Anruflbenachrichtigungen.

→ Ermöglicht die Verwaltung der Einstellungen für die Entriegelung des elektrischen Türöffners oder des Tors:

- Schnellentriegelung (das Passwort muss nicht bei jeder Aufforderung zum Entriegeln in die App eingegeben werden)
- Biometrisches Entriegeln (Steuerung der Öffnung per App mit Fingerabdruck oder Gesichtserkennung sichern)
- QR-Code zur Entriegelung (Erstellung eines QR-Codes, der vor die straßenseitige Türsprechanlage gehalten wird, um den Eingang zu entriegeln)
- Inbetriebnahme und Änderung des auf der Tastatur der straßenseitige Türsprechanlage einzugebenden Codes
- Erstellung eines temporären Codes zur Eingabe auf der Tastatur der straßenseitige Türsprechanlage (zeitlich begrenzt/in der Anzahl der Nutzungen begrenzt/hur in den von Ihnen gewählten Zeitfenstern gültig)

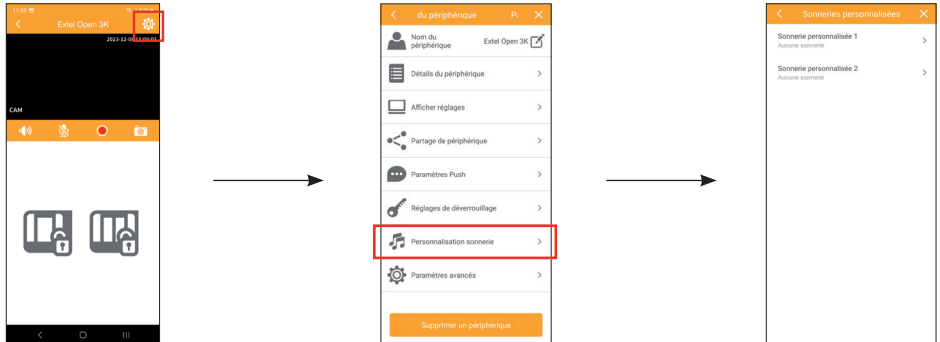
→ Ermöglicht die Personalisierung Monitorklingeltöne. Die Video-Türsprechanlage verfügt standardmäßig über 6 Klingeltöne, 2 zusätzliche Klingeltöne können über die App aus einer .mp3-Datei Ihrer Wahl erstellt werden.

→ Änderung des Passworts der Gegensprechanlage und Synchronisierung der Uhrzeit des Monitors

Klingeltöne des Monitors personalisieren

Standardmäßig verfügt Ihre Video-Türsprechanlage über 6 Klingeltöne, die Sie im Menü Sonnerie (Klingeltöne) auswählen können. Mit der Extel-Connect-App können Sie 2 personalisierte Klingeltöne aus einer MP3-Datei Ihrer Wahl hinzufügen und auf dem Monitor Ihrer Video-Türsprechanlage nutzen.

A. Android



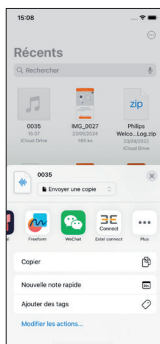
Wählen Sie den personalisierten Klingelton 1 oder den personalisierten Klingelton 2.



Klicken Sie auf ‚Sonnerie uploadée‘ (Hochgeladener Klingelton), um eine Klingeltondatei oder Musik im Format .mp3 aus dem Speicher Ihres Mobiltelefons hochzuladen.

Sobald der Klingelton an Ihren Monitor gesendet wurde, können Sie ihn über das Menü Klingeltöne auf dem Monitor auswählen. Der personalisierte Klingelton Nr. 1 wird auf dem Monitor als Klingelton Nr. 7 angezeigt, der personalisierte Klingelton Nr. 2 als Klingelton Nr. 8.

B. iOS



Geben Sie im Datei-Explorer Ihres iPhones einen Klingelton oder Musik im Format .mp3 für die Extel-Connect-App frei. Sie können bis zu 3 Dateien für die mobile App freigeben.

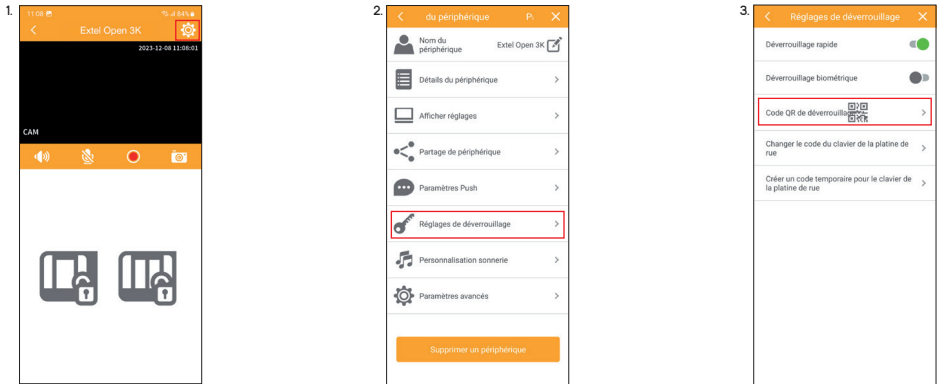


Sobald der Klingelton oder die Musik in der Extel-Connect-App angezeigt wird, wählen Sie das Gerät aus, an das Sie den Klingelton senden möchten.

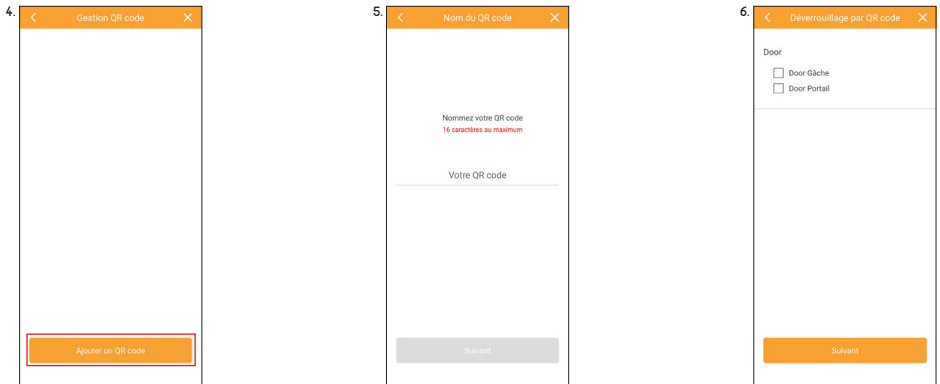
Sobald der Klingelton an Ihren Monitor gesendet wurde, können Sie ihn über das Menü Klingeltöne auf dem Monitor auswählen. Der personalisierte Klingelton Nr. 1 wird auf dem Monitor als Klingelton Nr. 7 angezeigt, der personalisierte Klingelton Nr. 2 als Klingelton Nr. 8.

Erstellen von QR-Codes zur Entriegelung des Zugangs

Mit der Funktion zum Erstellen eines QR-Codes kann ein QR-Code generiert werden, den Sie an alle Personen weiterleiten können, die in Ihrer Abwesenheit den elektrischen Türöffner öffnen können sollen. Um auf dieses Menü zuzugreifen:



Beginnen Sie mit der Erstellung eines neuen QR-Codes und geben Sie ihm einen Namen, damit Sie ihn später wiederfinden (und ggf. löschen können). Wählen Sie dann aus, ob der QR-Code die Öffnung des Tores oder des elektrischen Türöffners steuern soll.



Sie müssen nun auswählen, ob der zu erstellende QR-Code permanent (unabhängig von Datum und Uhrzeit) oder temporär (zum Beispiel nur für eine bestimmte Zeit und/oder nur an bestimmten Tagen, von einer bestimmten Uhrzeit bis zu einer anderen) gültig sein soll.

F - VERBINDUNG IHRER VIDEO-TÜRSPRECHANLAGE EXTEL OPEN 3K MIT IHREM SMARTPHONE

Permanent: Der QR-Code ist 7 Tage die Woche, 24 Stunden am Tag gültig, bis der QR-Code aus der App gelöscht wird.

Temporär: Hier können Sie auswählen, wann der QR-Code den Eingang öffnen darf.

Geben Sie ein Startdatum und eine Startzeit sowie ggf. ein Enddatum und eine Endzeit ein.

„Heure personnalisée“ (Benutzerdefinierte Zeit): Wenn Sie diese Option aktivieren, können Sie Tage und Uhrzeiten festlegen, an denen der Code gültig ist (zum Beispiel für Hauspersonal, Handwerker usw.).

Klicken Sie auf einen der Wochentage, um die für diesen Tag gültigen Zeitfenster festzulegen.

Wenn Sie auf einen der Tage klicken, können Sie bis zu 3 Zeitfenster festlegen, in denen der soeben erstellte QR-Code gültig sein soll. Außerhalb der angegebenen Zeiten wird der QR-Code zwar von der straßenseitige Türsprechanlage gelesen, löst aber nicht die Öffnung des Zugangs aus.

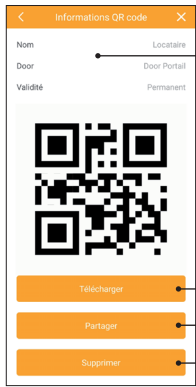
Legen Sie hier bis zu 3 Zeitfenster für die Gültigkeit des QR-Codes fest.

Wählen Sie den Tag oder die Tage aus, für die die festgelegten Zeiträume gelten sollen.

Klicken Sie auf „Enregistrer“ (Speichern), um zum vorherigen Bildschirm zurückzukehren.

F - VERBINDUNG IHRER VIDEO-TÜRSPRECHANLAGE EXTEL OPEN 3K MIT IHREM SMARTPHONE

Nach einem Klick auf „Suivant“ (Weiter) wird der QR-Code erstellt und die Zusammenfassung angezeigt:



Localitaire
Nom: Door
Action: Door Portail
Typ: Permanent
Validité

Télécharger
Partager
Supprimer

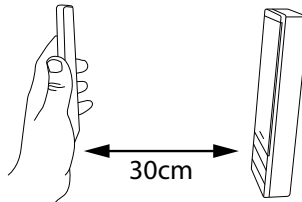
→ Name, Aktion und Typ des erstellten QR-Codes.

→ Klicken Sie hier, um eine Kopie des QR-Codes als Bilddatei auf Ihr Smartphone herunterzuladen.

→ Klicken Sie hier, um den QR-Code per E-Mail/MMS/Instant Messaging usw. an den Benutzer weiterzuleiten.

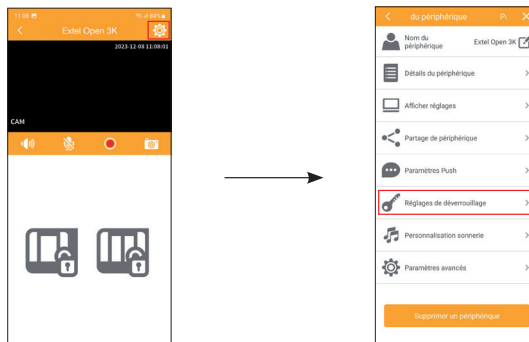
→ Klicken Sie hier, um den QR-Code zu löschen. Wird der gelöschte QR-Code vor die straßenseitige Türsprechanlage gehalten, bleibt er wirkungslos.

Verwendung des QR-Codes: Nach Erhalt muss der Benutzer, an den Sie den Code weitergeleitet haben, nur noch das Bild des QR-Codes in die Kamera halten, um den Eingang zu entriegeln.



Einrichtung und Verwendung der Codetastatur der straßenseitige Türsprechanlage:

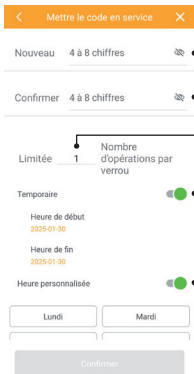
Der Code für die Tastatur an der Vorderseite der straßenseitige Türsprechanlage wird über das Einstellungs Menü konfiguriert. Sie können zwei Codes erstellen: den permanenten Code, der unabhängig von Uhrzeit und Datum gültig ist, und den temporären Code, für den Sie die Anzahl der Verwendungen, ein Startdatum, ein Enddatum und/oder die Zeitfenster an Wochentagen oder Wochenenden, in denen der Code verwendet werden kann, festlegen können.





- Erstellung/Änderung des permanenten Codes.
- Erstellung/Änderung des temporären Codes.

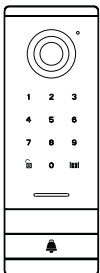
Der temporäre Code wird ähnlich wie ein temporärer QR-Code programmiert:



- Geben Sie den Tastaturcode ein und kopieren Sie ihn in das Feld darunter.
- Geben Sie hier an, wie oft der Code verwendet werden kann. Sobald die Anzahl der Verwendungen erreicht ist, wird der Code ungültig.
- Hier können Sie ein Anfangs- und ein Enddatum für die Gültigkeit eingeben. Außerhalb dieses Zeitraums kann der Code nicht verwendet werden.
- Hier können Sie Tages- oder Wochenzeitfenster definieren. Beispiel: Gültigkeit von 8 Uhr bis 18 Uhr unter der Woche und nicht an Wochenenden.

Verwendung der Codetastatur der straßenseitige Türsprechanlage:

Sie können den permanenten oder temporären Code jederzeit über die Tastatur der straßenseitige Türsprechanlage eingeben.



Klicken Sie dann auf das Symbol  um den Türöffner zu öffnen, oder auf  um das Tor zu öffnen:

- Sie hören 1 Piepton als Antwort: Der elektrische Türöffner wurde entriegelt.
- Sie hören 2 Pieptöne als Antwort: Die Torsteuerung wurde aktiviert.
- Wenn Sie 3 Pieptöne als Antwort hören, ist der eingegebene Code entweder falsch oder, wenn es sich um einen temporären Code handelt, wurde er außerhalb des programmierten Gültigkeitsbereichs verwendet.

Verkabelung	2-Draht-Technik
Maximaler Abstand	Straßenseitige Türsprechanlage/Kamera - Bildschirm: 100 m
Steuerung	Türöffner und Tor
Klingelton	6 Klingeltöne + 2 benutzerdefinierte MP3-Klingeltöne Gerauschempegel: 85 dB
Merkmale Monitor	Diagonale: 7 Zoll (18 cm) Auflösung: 1024 x 600 px Fotospeicher: max. 100 Montage: Wandmontage
Eigenschaften Straßenseitige Türspre- chanlage	Auflösung: 3 K. 2592 x 1944 px Konnektivität: WLAN 2.4 GHz und 5 GHz IEEE 802.11 b/g/n/ac Freqs: 2.4GHz / 5GHz Max EIRP: 20dBm Blickwinkel: h 105°, v 60° Nachtsicht: unsichtbare IR-LEDs Beleuchtete Klingeltaste: Ja Beleuchtetes Namensschild: Ja Steuerung Türöffner: 12 V/11 A max. Steuerung Tor: Schaltvermögen max. 12 V/2 A Montage: Aufputzmontage

Einstellungen	Helligkeit + Kontrast + Lautstärke Klingel + Farbe
Ausführung	Monitor: Kunststoff grau und schwarz Straßenseitige Türsprechanlage: Aluminium schwarz und grau
Elektrische Eigenschaften	24 V DC - 1 A - 24 W
Betriebs- temperatur	-20 °C/+50 °C
Verwendung	Monitor: Innenbereich straßenseitige Türsprechanlage: Außenbereich (IP54)
Eigenschaften Einzelnes Produkt	Abmessungen Monitor: 14,9 cm (H) X 19,7 cm (B) X 1,7 cm (T) Abmessungen straßenseitige Türsprechanlage: 20,2 cm (H) X 7 cm (B) X 2,8 cm (T) Gewicht: 800 g
Merkmale Set	Abmessungen: 21 cm (H) X 24 cm (B) X 7,8 cm (T) Gewicht: 1 kg
Norm und Zertifizierung	CE, RoHS, REACH
Materialien	Monitor aus zu 70 % recyceltem ABS Straßenseitige Türsprechanlage aus zu 70 % recycel- tem ABS/PC und zu 100 % recyceltem Aluminium.

- Die Demontage von Teilen führt zum Erlöschen der Garantie. Reinigen Sie nur die Außenseite mit einem trockenen und weichen Tuch.
Ziehen Sie vor dem Reinigen des Systems den Netzstecker oder schalten Sie das Videoüberwachungssystem aus.

ACHTUNG

- Verwenden Sie niemals Produkte oder Reinigungslösungen, die Carboxygruppen, Alkohol oder Ähnliches enthalten. Diese Mittel können Ihr Gerät beschädigen: ihre Dämpfe stellen außerdem eine Explosionsgefahr und eine Gefahr für Ihre Gesundheit dar.
- Verwenden Sie für die Reinigung keine Werkzeuge oder Gegenstände, die Elektrizität leiten können (zum Beispiel Metallbürsten, spitze Werkzeuge).

Bei Bedarf steht Ihnen unsere technische Website zur Verfügung: www.avidsen.com

Die aktuellste Version der Bedienungsanleitung in Farbe finden Sie unter www.avidsen.com

GARANTIEBEDINGUNGEN

- Für dieses Gerät gilt eine Garantie auf Teile und Arbeitsstunden in unseren Werkstätten.
- Von dieser Garantie ausgeschlossen sind Verbrauchsteile (Akkus, Batterien usw.) sowie Schäden, die auf folgende Ursachen zurückzuführen sind: unsachgemäße Verwendung, unsachgemäße Installation, Fremdeingriff, Beschädigung durch Stoß oder Stromschlag, Sturz oder atmosphärische Phänomene.
- Um den Garantieanspruch nicht zu verlieren, darf das Gerät nicht geöffnet werden.
- Zur Reinigung nur ein weiches Tuch, niemals Lösungsmittel verwenden. Die Demontage von Teilen führt zum Erlöschen der Garantie. Nur die Außenseite mit einem trockenen und weichen Tuch reinigen. Ziehen Sie vor der Reinigung den Netzstecker oder schalten Sie das Gerät aus.
- Der Kaufbeleg oder die Rechnung gelten als Nachweis für das Kaufdatum.

WICHTIG!

- Bitte lesen Sie die Bedienungsanleitung vor der Installation oder der Verwendung dieses Geräts sorgfältig durch.
- Wenn Sie dieses Gerät für Dritte installieren, denken Sie bitte daran, dem Endbenutzer das Handbuch oder eine Kopie davon auszuhändigen.

Warnhinweis

- Die verschiedenen Elemente dürfen nur von einem befugten Techniker ausgebaut werden.

Sicherheitsmaßnahmen

- Für den sicheren Betrieb dieses Systems ist es unerlässlich, dass Installateure, Benutzer und Techniker alle in diesem Handbuch beschriebenen Sicherheitsmaßnahmen befolgen.
- Falls erforderlich, sind die Elemente mit speziellen Warnhinweisen und Warningsymbolen versehen.
- Die Installation muss gemäß den Normen erfolgen, die in dem Land gelten, in dem das Produkt installiert wird (NFC15-100 für Frankreich).
- Schäden, die durch Nichtbeachtung der Bedienungsanleitung verursacht werden, führen zum Erlöschen der Garantie. Für hieraus resultierende Schäden übernehmen wir keine Haftung! Für Sach- und Personenschäden, die durch unsachgemäße Handhabung oder Nichtbeachtung der Sicherheitshinweise entstehen, übernehmen wir keine Haftung.
- Dieses Gerät wurde unter strengster Beachtung der Sicherheitsvorschriften hergestellt. Um diese Sicherheit zu gewährleisten und das Gerät optimal nutzen zu können, muss der Benutzer die Anweisungen und Warnhinweise in dieser Bedienungsanleitung beachten.

Dieses Symbol weist auf die Gefahr eines elektrischen Schlages

oder eines Kurzschlusses hin.

- Sie dürfen dieses Gerät nur mit einer Spannung zwischen 100–240 Volt und 50–60 Hertz betreiben. Versuchen Sie niemals, das Gerät mit einer anderen Spannung zu betreiben.
- Stellen Sie sicher, dass alle elektrischen Anschlüsse des Systems den Betriebsvorschriften entsprechen.
- In gewerblichen Einrichtungen sind die Unfallverhütungsvorschriften für elektrische

Anlagen zu beachten.

- In Schulen, Ausbildungsstätten, Werkstätten usw. ist die Anwesenheit von qualifiziertem Personal erforderlich, um den Betrieb elektrischer Geräte zu überwachen.
- Die Bedienungsanleitungen der anderen an die Anlage angeschlossenen Geräte sind zu beachten.
- Bei Zweifeln über den Betrieb oder die Sicherheit der Geräte sollte eine Person mit entsprechender Erfahrung hinzugezogen werden.
- Elektrische Geräte dürfen niemals mit nassen Händen angeschlossen oder abgetrennt werden.
- Achten Sie bei der Installation darauf, dass die Stromkabel nicht beschädigt werden können.
- Tauschen Sie beschädigte Netzkabel niemals selbst aus! Wenn die Kabel beschädigt sind, entfernen Sie diese und wenden Sie sich an eine fachkundige Person.

Warnhinweis



Dieses Symbol bedeutet, dass Altgeräte nicht über den Hausmüll entsorgt werden dürfen. Sie können gefährliche Stoffe enthalten, die Gesundheit und Umwelt schädigen können. Geben Sie Altgeräte an der Verkaufsstelle zurück oder entsorgen Sie sie bei der kommunalen Sammelstelle.



Der Unterzeichner avidsen erklärt, dass die Funkanlage vom Typ Extel Open 3K die Anforderungen der Richtlinie 2014/53/EU erfüllt.

Normen:

Richtlinie 2014/35/UE:

EN 62368-1:2020+A11:2020
EN 62311:2020
EN 50665:2017

Richtlinie 2014/30/UE:

EN 301 489-1 V2.2.3 (2019-11)
EN 301 489-3 V2.3.2 (2023-01)
EN 301489-17 V3.2.4 (2020-09)
EN 55032:2015 + A11:2020
EN 55035:2017 + A11:2020
EN 61000-3-2:2019 + A1:2021 + A2:2024
EN 61000-3-3:2013 + A1:2019 + A2:2021

Richtlinie 2014/53/UE:

EN 300 328 V2.2.2 (2019-07)
EN 301 893 V2.1.1 (2017-05)
EN 300 440 V2.2.1 (2018-07)

Tours, den 04.02.2025
Alexandre Chaverot, Präsident



EXT3L

19 Avenue Marcel Dassault
ZAC des Deux Lions - 37200 Tours - Frankreich