



DE

v6

ORANE CONNECT VERNETZTE ANTRIEB MIT GELENKARMEN

Für 2-flügelige Tore

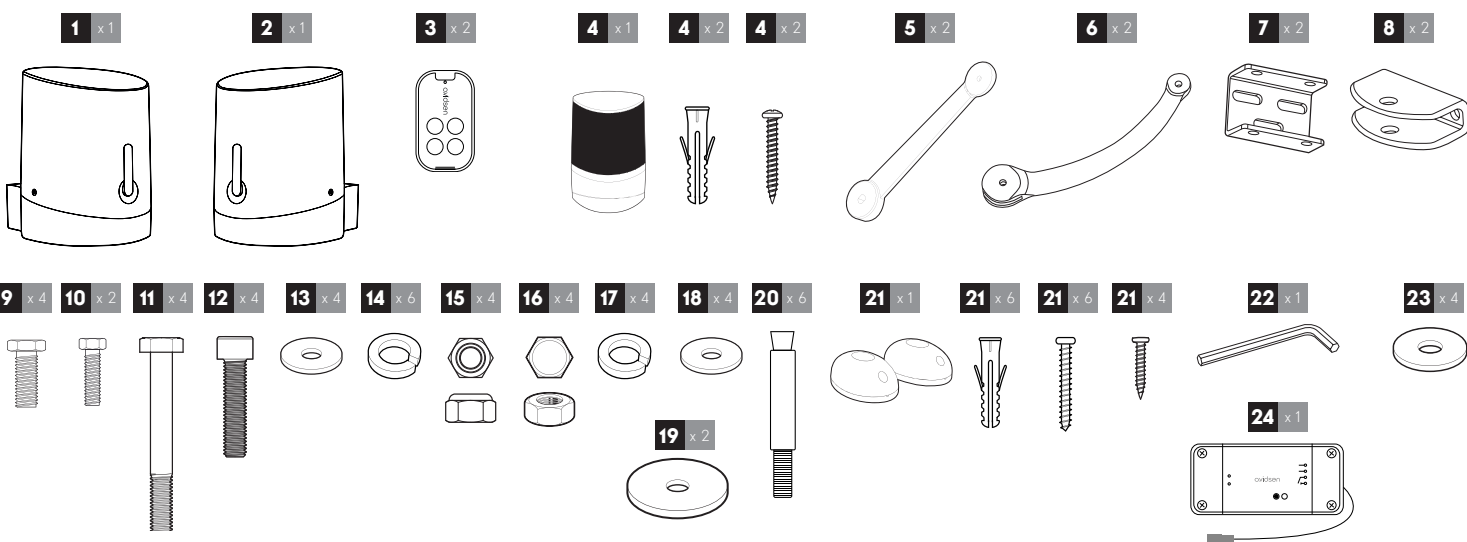
Art.-Nr. 114202

Wir danken Ihnen für den Kauf eines AVIDSEN-Torantriebs.

Dieses Dokument ist eine Schnellstartanleitung, die die wichtigsten Schritte der Installation sowie das benötigte Material beschreibt. Für die Installation steht das Installationshandbuch unter der folgenden Adresse zum Download bereit: www.avidsen.com

Warnhinweis: Die Sicherheits- und Installationsanweisungen befinden sich im Installationshandbuch. Halten Sie sich an diese Anweisungen, eine falsch durchgeführte Installation kann zu schweren Verletzungen führen.

1. BESCHREIBUNG



1	Hauptmotor mit elektronischer Karte
2	Zweitmotor
3	Fernbedienung
4	Blinklicht und Schrauben
5	Arm hinten
6	Arm vorne

7	Befestigungswinkel Pfosten
8	Torbefestigung
9	Schraube M12 – L40
10	Schraube M8 – L25
11	Schraube M10 – L90
12	Schraube M8 CHC – L30

13	Unterlegscheibe M8
14	Federscheibe M8
15	Selbstsichernde Mutter M12
16	Mutter M10
17	Federscheibe M10
18	Unterlegscheibe M10

19	Unterlegscheibe M8 oversized
20	Befestigungsstift M10 - L120
21	Fotozellen und Schrauben
22	Inbusschlüssel
23	Unterlegscheibe M12
24	Verbundenes Modul und Zubehör

2. BENÖTIGTES MATERIAL (NICHT MITGELIEFERT)

Die für die Installation benötigten Werkzeuge und Schrauben müssen in gutem Zustand sein und den geltenden Sicherheitsvorschriften entsprechen.



1 Bohrmaschine

1 Flachschrubendreher
1 Kreuzschlitzschraubendreher

1 Bleistift
1 Wasserwaage

1 Maulschlüssel 13
1 Metermaß

1 Steckschlüssel 19
und 1 Steckschlüssel 13

<p>Blinkleuchte</p> <p>3 m Kabel 2 x 0,5 mm²</p>	<p>Motor</p> <p>8m Kabel 2 x 1,5 mm²</p>	<p>Fotozellen</p> <p>10m Kabel 4 x 6/10</p>	<p>Befestigung der Halterungen am Tor:</p> <p>Ein an die Stärke des Tors angepasstes Schrauben-Mutter-System wählen. Es gibt 4 Befestigungspunkte</p> <p>Ø12x100 x6 Ø8x100 x6</p>	<p>Befestigung der Motoren an den Pfosten^{Ø12}</p> <p>Ø12x100 x6 Ø8x100 x6</p>
---	---	---	---	---

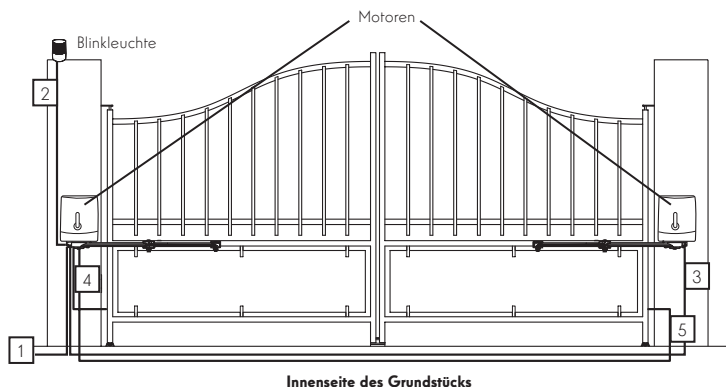
3. INSTALLATION



**Sicherheitsanweisung: Bitte lesen Sie die in der Installationsanleitung aufgeführten Sicherheitsanweisungen.
Für die Installation steht das Installationshandbuch unter der folgenden Adresse zum Download bereit: www.avidsen.com**

Übersicht:

Die verwendeten Kabel müssen für eine Verlegung im Außenbereich geeignet sein (z. B. Typ H07RN-F). Der Durchgang der Kabel zwischen zwei Pfosten muss den geltenden Bestimmungen entsprechen (NFC 15-100). Die Verkabelung der Versorgung des gegenüberliegenden Untersetzungsgetriebes muss 80 cm tief mit rotem Kennzeichnungsgitter verlegt werden.



Liste der Verkabelungen:

	Anschluss	Kabel	Max. Länge
1	Stromversorgungsleitung 230 VAC (JAC)	Kabel 3 x 2,5 mm ² (länger als 30 m) Kabel 3 x 1,5 mm ² (kürzer als 30 m)	Nicht begrenzt
2	Blinkleuchte	Kabel 2 x 0,5 mm ²	15 m
3	Zweitmotor	Kabel 2 x 1,5 mm ²	10 m
4	Empfänger-Fotozelle (RX)	Kabel 4 x 6/10	10 m
5	Sender-Fotozelle (TX)	Kabel 4 x 6/10	10 m

Die Installation besteht aus 4 Schritten:

1. Einbau der Motoren in Pfosten und Tor, Einbau des Blinklichts (der Hauptmotor wird in den Pfosten eingebaut, an den die Stromversorgung geführt wird).

2. Elektrischer Anschluss:

- des Zweitmotors an die elektronische Karte (im Hauptmotor)
- des Blinklichts an die elektronische Karte (im Hauptmotor)
- der Fotozellen an die elektronische Karte (im Hauptmotor)
- Anschluss des Transformators an das Netz. Letzterer Anschluss muss von qualifiziertem Personal durchgeführt werden (Elektriker ...)

3. Einstellungen und Inbetriebnahme:

Achtung: Die Spannungszuschaltung des Systems darf erst erfolgen, wenn alle Anschlüsse hergestellt wurden.

- Lesen Sie das Kapitel der Installationsanleitung über die einfachen Einstellungen.
- Das Selbsteinlernen des Laufes starten (3 Sekunden auf „+“ drücken)
- Programmierung der Fernbedienungen:
 - 3 Sekunden auf „-“ drücken, auf „OK“ drücken, die zu speichernde Taste der Fernbedienung drücken, dieses Verfahren für jede Fernbedienung wiederholen
 - Auswahl der Betriebsart:
- Standardmäßig ist die automatische Schließung deaktiviert. Zur Aktivierung:
 - 3 Sekunden auf „PROG“ drücken, auf „OK“ drücken, auf „+“ drücken, auf „OK“ drücken.

4. Funktionsprüfungen: Lesen Sie das Kapitel über die Verwendung und die Durchführung von Funktionsprüfungen (Öffnen/Schließen, Hinderniserkennung auslösen, Unterbrechung des Fotozellen-Strahls), um sich mit der Torautomatik vertraut zu machen und diese auf ihre einwandfreie Funktion zu überprüfen. Nach Abschluss dieser Versuche müssen möglicherweise weitere Einstellungen vorgenommen werden (insbesondere hinsichtlich Motorstärke).

4. KONFORMITÄTSERKLÄRUNG

Avidsen erklärt, dass das Gerät den einschlägigen grundlegenden Anforderungen der RED-Richtlinie 2014/53/EU entspricht.

Richtlinie 2014/35/EU: (Gesundheitsschutz und Sicherheit der Benutzer).

Richtlinie 2014/30/EU: (Schutzanforderungen über die elektromagnetische Verträglichkeit).

Richtlinie 2014/53/EU: (effiziente Nutzung des Funkfrequenzspektrums zur Vermeidung von schädlichen Interferenzen).

Die vollständige Konformitätserklärung ist erhältlich auf der Website www.avidsen.com.

Tours, den 05/12/23

Alexandre Chaverot, Präsident



Avidsen

19 avenue Marcel Dassault - ZAC des Deux Lions - F-37200 Tours - Frankreich