



DE

v4

## ORANE510 ANTRIEB MIT GELENKARMEN

Für 2-flügelige Tore

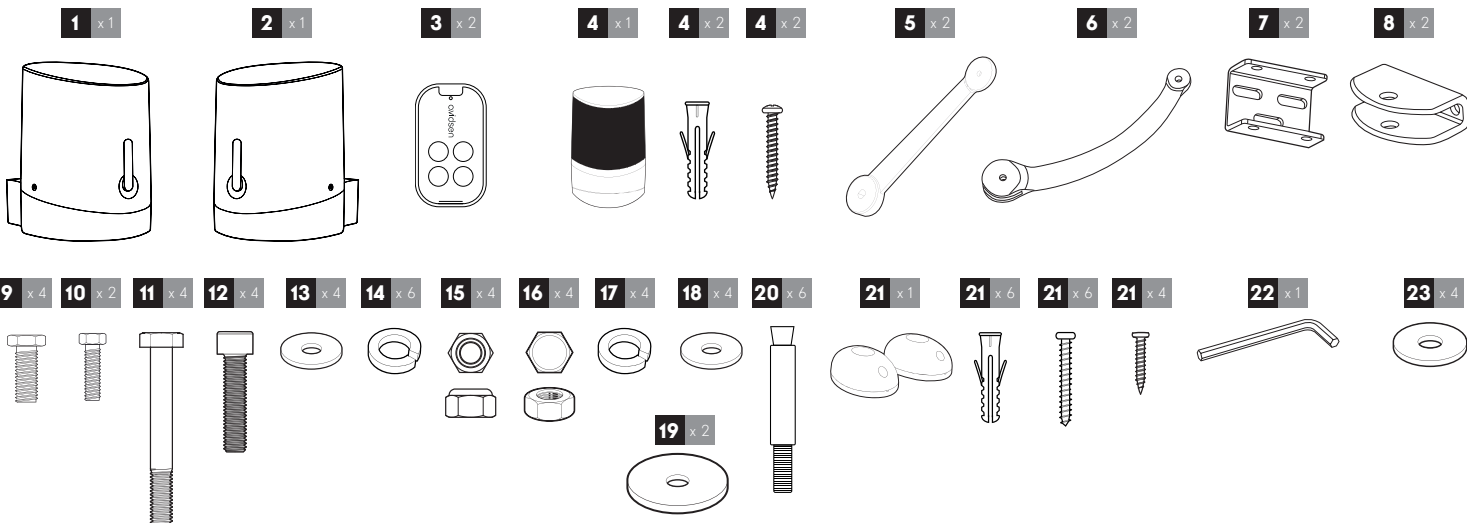
Art.-Nr. 114201

Wir danken Ihnen für den Kauf eines AVIDSEN-Torantriebs.

Dieses Dokument ist eine Schnellstartanleitung, die die wichtigsten Schritte der Installation sowie das benötigte Material beschreibt. Für die Installation steht das Installationshandbuch unter der folgenden Adresse zum Download bereit: [www.avidsen.com](http://www.avidsen.com)

**Warnhinweis:** Die Sicherheits- und Installationsanweisungen befinden sich im Installationshandbuch. Halten Sie sich an diese Anweisungen, eine falsch durchgeführte Installation kann zu schweren Verletzungen führen.

### 1. BESCHREIBUNG



1	Hauptmotor mit elektronischer Karte
2	Zweitmotor
3	Fernbedienung
4	Blinklicht und Schrauben
5	Arm hinten
6	Arm vorne

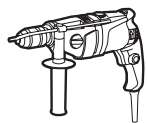
7	Befestigungswinkel Pfosten
8	Torbefestigung
9	Schraube M12 – L40
10	Schraube M8 – L25
11	Schraube M10 – L90
12	Schraube M8 CHC – L30

13	Unterlegscheibe M8
14	Federscheibe M8
15	Selbstsichernde Mutter M12
16	Mutter M10
17	Federscheibe M10
18	Unterlegscheibe M10

19	Unterlegscheibe M8 oversized
20	Befestigungsstift M10 - L120
21	Fotozellen und Schrauben
22	Inbusschlüssel
23	Unterlegscheibe M12

### 2. BENÖTIGTES MATERIAL (NICHT MITGELIEFERT)

Die für die Installation benötigten Werkzeuge und Schrauben müssen in gutem Zustand sein und den geltenden Sicherheitsvorschriften entsprechen.



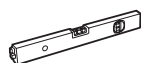
1 Bohrmaschine



1 Flachschrubendreher  
1 Kreuzschlitzschraubendreher



1 Bleistift



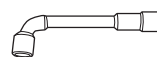
1 Wasserwaage



1 Maulschlüssel 13



1 Metermaß



1 Steckschlüssel 19  
und 1 Steckschlüssel 13

Blinkleuchte

3 m Kabel  
2 x 0,5 mm<sup>2</sup>

Motor

8m Kabel  
2 x 1,5 mm<sup>2</sup>

Fotozellen

10m Kabel  
4 x 6/10

Befestigung der Halterungen am Tor:

Ein an die Stärke des Tors angepasstes Schrauben-Mutter-System wählen. Es gibt 4 Befestigungspunkte

Befestigung der Motoren an den Pfosten<sup>Ø12</sup>

Ø12x100 x6  
Ø8x100 x6

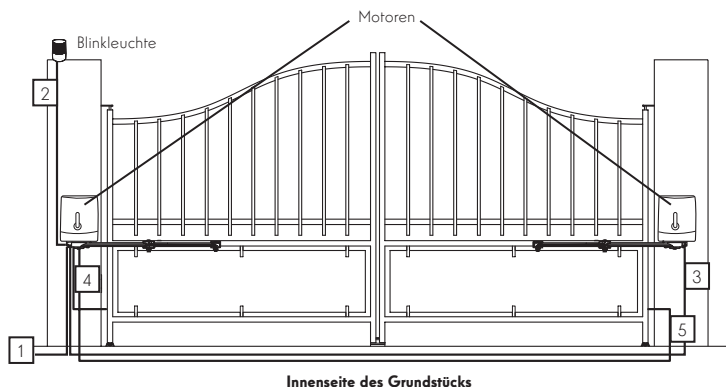
### 3. INSTALLATION



**Sicherheitsanweisung: Bitte lesen Sie die in der Installationsanleitung aufgeführten Sicherheitsanweisungen.  
Für die Installation steht das Installationshandbuch unter der folgenden Adresse zum Download bereit: [www.avidsen.com](http://www.avidsen.com)**

#### Übersicht:

Die verwendeten Kabel müssen für eine Verlegung im Außenbereich geeignet sein (z. B. Typ H07RN-F). Der Durchgang der Kabel zwischen zwei Pfosten muss den geltenden Bestimmungen entsprechen (NFC 15-100). Die Verkabelung der Versorgung des gegenüberliegenden Untersetzungsgetriebes muss 80 cm tief mit rotem Kennzeichnungsgitter verlegt werden.



Liste der Verkabelungen:

	Anschluss	Kabel	Max. Länge
1	Stromversorgungsleitung 230 VAC (JAC)	Kabel 3 x 2,5 mm <sup>2</sup> (länger als 30 m) Kabel 3 x 1,5 mm <sup>2</sup> (kürzer als 30 m)	Nicht begrenzt
2	Blinkleuchte	Kabel 2 x 0,5 mm <sup>2</sup>	15 m
3	Zweitmotor	Kabel 2 x 1,5 mm <sup>2</sup>	10 m
4	Empfänger-Fotozelle (RX)	Kabel 4 x 6/10	10 m
5	Sender-Fotozelle (TX)	Kabel 4 x 6/10	10 m

Die Installation besteht aus 4 Schritten:

1. Einbau der Motoren in Pfosten und Tor, Einbau des Blinklichts (der Hauptmotor wird in den Pfosten eingebaut, an den die Stromversorgung geführt wird).

2. Elektrischer Anschluss:

- des Zweitmotors an die elektronische Karte (im Hauptmotor)
- des Blinklichts an die elektronische Karte (im Hauptmotor)
- der Fotozellen an die elektronische Karte (im Hauptmotor)
- Anschluss des Transformators an das Netz. Letzterer Anschluss muss von qualifiziertem Personal durchgeführt werden (Elektriker ...)

3. Einstellungen und Inbetriebnahme:

**Achtung: Die Spannungszuschaltung des Systems darf erst erfolgen, wenn alle Anschlüsse hergestellt wurden.**

- Lesen Sie das Kapitel der Installationsanleitung über die einfachen Einstellungen.
- Das Selbsteinlernen des Laufes starten (3 Sekunden auf „+“ drücken)
- Programmierung der Fernbedienungen:
  - 3 Sekunden auf „-“ drücken, auf „OK“ drücken, die zu speichernde Taste der Fernbedienung drücken, dieses Verfahren für jede Fernbedienung wiederholen
  - Auswahl der Betriebsart:
- Standardmäßig ist die automatische Schließung deaktiviert. Zur Aktivierung:
  - 3 Sekunden auf „PROG“ drücken, auf „OK“ drücken, auf „+“ drücken, auf „OK“ drücken.

4. Funktionsprüfungen: Lesen Sie das Kapitel über die Verwendung und die Durchführung von Funktionsprüfungen (Öffnen/Schließen, Hinderniserkennung auslösen, Unterbrechung des Fotozellen-Strahls), um sich mit der Torautomatik vertraut zu machen und diese auf ihre einwandfreie Funktion zu überprüfen. Nach Abschluss dieser Versuche müssen möglicherweise weitere Einstellungen vorgenommen werden (insbesondere hinsichtlich Motorstärke).

### 4. KONFORMITÄTSERKLÄRUNG

Avidsen erklärt, dass das Gerät den einschlägigen grundlegenden Anforderungen der RED-Richtlinie 2014/53/EU entspricht.

Richtlinie 2014/35/EU: (Gesundheitsschutz und Sicherheit der Benutzer).

Richtlinie 2014/30/EU: (Schutzanforderungen über die elektromagnetische Verträglichkeit).

Richtlinie 2014/53/EU: (effiziente Nutzung des Funkfrequenzspektrums zur Vermeidung von schädlichen Interferenzen).

Die vollständige Konformitätserklärung ist erhältlich auf der Website [www.avidsen.com](http://www.avidsen.com).

Tours, den 12/12/2023

Alexandre Chaverot, Präsident



Avidsen

19 avenue Marcel Dassault - ZAC des Deux Lions - F-37200 Tours - Frankreich